

支援



**ひきこもりを考へる親の会
ひまわりの会**

▼とき 8月25日(木)午後2時～3時30分
▼ところ 保健所(富本町字国隠)
▼対象 ひきこもりに関わる家族
▼内容 「親からひきこもりの本人への接し方」をテーマに講話と意見交換を行います。また、参加者同士で悩み相談も行います
▼講師 愛知県精神保健福祉センター精神科医・精神保健福祉相談員
▼参加料 無料
▼問合せ先 保健予防課(☎51・3621)

消化器系難病患者・家族のつどい

▼とき 9月10日(土)午後2時～4時
▼ところ 市民病院講堂(青竹町字八間西)
▼対象 潰瘍性大腸炎やクローン病などの消化器系難病患者と家族
▼内容 講話「炎症性腸疾患に対する治療の実際」と交流会
▼講師 細井努(市民病院医師)
▼定員 40人(申込順)
▼参加料 無料
▼申し込み 9月8日までに保健予防課(☎51・3622)☎37・2219)

**母子家庭の母などのための
就業支援講習会**

パソコン講習会

▼とき 10月5日～12月14日の月・水曜日(全18回)
▼ところ あいち情報専門学校(関屋町)

経理事務講習会

▼とき 10月17日～12月22日の月・火曜日(A班)、水・木曜日(B班)、金・土曜日(C班)(各全18回)
▼ところ 名古屋経営会計専門学校(名古屋市中種区)
▼「共通事項」●対象 母子家庭の母など●定員 各20人(抽選)●受講料 無料●申し込み 8月26日までに申込書で児童福祉課(東館2階☎51・2320)※詳しくは児童福祉課に問い合わせてください

募集

一般



NPO人材育成講座委託に関する
プロポーザル参加団体

▼応募資格 市内に主たる事務所を置くNPOまたは市内で人材育成事業などの事業を開催した実績

9月の母子保健センター事業



■新生児訪問指導

▼対象 初産で出産後おおよそ1か月以内の方(経産婦で希望される方はご相談ください)
▼内容 育児や授乳方法などについて助産師などが家庭訪問を行い、相談に応じます
▼その他 詳しくは母子健康手帳と同時配布の「パパとママへ」を見てください

■パパママ教室

〈前期コース〉▼とき 6日(火)午後1時30分～4時
▼対象 妊娠週数約28週以前の妊婦と夫
▼内容 妊娠中の栄養と歯科の話、乳房ケアの方法、父親の妊婦疑似体験
▼定員 30組(申込順)
〈後期コース〉▼とき 13日(火)午後1時30分～4時
▼対象 妊娠週数約28週以降の妊婦と夫
▼内容 出産と育児の話、赤ちゃんの抱き方やオムツ交換などの実技、グループでの心配事相談
▼定員 30組(申込順)

■母乳相談

▼とき 8日(木)・22日(木)午前9時

▼正午▼対象 母乳育児を希望する産婦とその子ども
▼内容 助産師による母乳に関する相談や乳児の体重測定
▼定員 各8人(申込順)
▼持ち物 母子健康手帳、タオル3枚

■妊産婦・乳幼児歯科健康診査

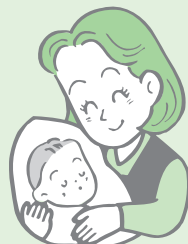
▼とき 1日(木)午前9時30分～10時30分
▼対象 妊産婦と乳幼児
▼内容 歯科健診と歯みがき指導
▼定員 20人(申込順)
▼持ち物 歯ブラシ、コップ、手鏡、母子健康手帳

■モグモグ教室

▼とき/ところ 14日(水)/ライフポイントとははし(神野ふ頭町)、21日(水)/あいトピア(前畑町) 午前10時15分～11時30分
▼対象 5か月前後の子どもの保護者
▼内容 講話、実演、保護者による試食など
▼定員 各25人(申込順)
▼持ち物 母子健康手帳

■大きくなあれ

▼とき 7日(水)午前10時～11時30分
▼対象 低出生体重児・双子・



三つ子の子どもと保護者、多胎の妊婦
▼内容 親子あそびと話し合い
▼持ち物 母子健康手帳
■妊娠・出産に関する相談

▼とき 20日(火)午後1時30分～3時30分
▼対象 市内在住の女性とそのパートナーなど
▼内容 助産師などが妊娠・出産に係る内容の相談に応じます
▼定員 4人(申込順)

■外国人母子保健相談

▼とき 26日(月)午後1時15分～3時45分
▼対象 外国人の乳幼児と保護者(ポルトガル語、英語を話す方)
▼内容 妊娠・出産・育児についての相談、乳幼児の身体計測
▼定員 5人(申込順)
▼持ち物 母子健康手帳

●ところ 明記されていない場合は母子保健センター(松葉町三丁目)
●参加料 無料
●申込先 母子保健センター(☎51・2375)
※定員のないものは直接現地

のあるNPO(法人格の有無は問わない)で市の市民活動を活発にするために、主に団塊の世代を対象とした人材育成講座を来年2月28日までに計10時間、2回以上開催できる団体▼説明書・応募用紙の配布 8月23日～9月15日の午前9時～午後8時までボランティア情報センターで配布▼応募方法 10月6日(必着)までに応募用紙をボランティア情報センター(〒440-0897松葉町二丁目63 ☎56・5160)

人材

市民病院パート職員

▼募集職種 助産師、看護師▼応募資格 昭和30年4月2日以降に生まれた方で国家資格取得者▼申し込み 9月2日までの午前8時30分～午後5時15分(土・日曜日を除く)に履歴書(写真貼付)と国家資格免許証の写しを郵送または直接、市民病院管理課(〒441-8570青竹町字八間西50)▼面接 日程を決定次第連絡します▼問合せ 市民病院看護局(☎33・6111内線3312)

みんなで参加しよう

豊橋まつり参加者募集

とき 10月15日(土)・16日(日)



問合先 豊橋まつり振興会(☎51・2429)

①英傑パレード(16日(日)午前11時頃)

市中心部で開催されるカーニバル大行進英傑パレードのうち、吉田城歴代城主(騎乗)の牧野古白・酒井忠次・池田輝政役と、ちびっこ武者役(徒歩)を募集します

「歴代城主の部」

▼応募資格 市内在住・在学・在勤の20歳以上65歳未満の男性で、乗馬経験のある方▼人数 3人▼応募方法 9月5日(必着)までに封書で写真1枚(上半身の写っているもの)と住所、氏名(ふりがな)、年齢、電話番号を豊橋まつり振興会(〒440-8501住所不要 商業観光課内)※本紙10月1日号で発表します

「ちびっこ武者の部」

▼応募資格 市内在住または市内の保育園・幼稚園に通っている年長児で、当日保護者が同伴できる方▼人数 男女各8人▼応募方法 9月5日(必着)までにはがきで住所、保護者氏名、園児名(ふりがな)、保育・幼稚園名、身長、足の大きさ、性別、電話番号を豊橋まつり振興会(〒440-8501住所不要 商業観光課内)※本紙10月1日号で発表します

②カーニバル大行進

(16日(日)午前10時30分)

市中心部を園児リズムパレード、おどりパレード、アドカーパレードなどで行進し、まつりの雰囲気盛り上げます

③市民総おどり

(15日(土)午後6時30分)

「豊橋音頭」や「新・豊橋とんとん唄」などにあわせ、市中心部を踊りの輪で埋めつくします※昨年

に引き続き、駅前大通、広小路通の2会場で開催します。配列は申込順に駅前大通北側、駅前大通南側、広小路通となります

不要 商業観光課内 ☎51・2429 ☎55・9090

④とんとん踊りコンテスト

(16日(日)午後6時)

自由な振り付け、コスチュームで広小路通をアイデアいっぱいのパワフルなおどりで盛り上げてください。曲目は「新・豊橋とんとん唄」

※電話での申し込みはできません。応募条件がそれぞれ異なりますので、お問い合わせください。申込用紙は豊橋まつり振興会で配布しています。なお、応募者多数の場合などで、参加できないこともあります

▼賞 とんとん大賞/賞金20万円ほか、各賞あり

とんとん踊りコンテスト説明会

とんとん踊りコンテストへの参加を考えている方や興味のある方を対象に説明会を開催します

▼とき 8月31日(水)午後7時

▼ところ 職員会館(八町通二丁目5階)

●応募方法(②④)

9月14日までに申込用紙を豊橋まつり振興会(〒440-8501住所



英傑パレード 歴代城主の部

情報ピックアップ



とんとん踊りコンテスト



どなたでも



女性



男性



子ども



高齢者



障害者



事業



育児