



ページ 2 男女が共に輝くには～男女共同参画社会の実現に向けて～

- 4 平成20年度から住宅ローン控除が変わります
- 5 11月は児童虐待防止推進月間
- 9 二川宿本陣まつり 大名行列を見にきませんか
- 17 11月4日～10日は愛市憲章週間 11月9日は市民の日
- 18 シリーズ「ふるさと再発見」第1巻を発行します



シリーズ豊橋の文化財 ⑦文化財を多く所蔵する普門寺(雲谷町字ナベ山下)

男女が共に輝くには～男女共同参画社会の実現に向けて～



「男だから」、「女だから」と性別で決め付けてしまうことはありませんか？私たちが個性や能力を發揮し、イキイキと生活するためには、性別に関係なく人として互いに尊重し協力しあうことが大切です。

ここでは、男女共同参画の実践方法を事例を中心に紹介します。



問合せ先

男女共同参画課

(☎51・2188 ☎56・1081 <http://www.city.toyohashi.aichi.jp/danjo/index.html>)

男女共同参画社会とは

男女が互いにその人権を尊重しつつ責任も分かち合い、性別に関わりなくその個性と能力を十分に發揮できる社会をいいます。

性別で役割を決めつけない

「男はリーダーとして人の上に立つ」、「女は男の補助」など、性別で個人の生き方や役割を決め付けてしまうと、その人の持つ個性や能力を活かすことが難しくなります。

また、最近では女性の社会進出が進み共働き家庭が増えていますが、「男は仕事、女は家庭」という性別による役割分担意識が強いと、女性は仕事、家事、育児、介護と負担が増してしまい、一方男性の中には家庭に関われないまま定年退職を迎え、家族や地域とコミュニケーションが上手く取れない人もでてきます。

男女共同参画社会の実現に向けて

男女がイキイキと暮らせるまちづくりができるよう、豊橋市では平成16年に豊橋市男女共同参画推進条例を制定し、個性と能力を活かせる男女共同参画社会の実現に向けた取り組みを行っています。また、国においては21世紀の日本の社会を決定する最重要課題と位置付けています。しかし、その実現には行政だけでなく市民一人ひとりの協力と実践が必要です。

利用してみませんか

男女共同参画社会実現に向けた事業の一部を紹介いたします。ぜひ利用し、皆さんの生活に役立ててください。

とよはしファミリー・サポート・センター

育児の手助けがほしい人（依頼会員）と育児の援助ができる人（援助会員）のネットワーク組織です。援助会員は都合のつく日時を登録し、自宅での託児や保育園の送り迎えなどをします。（詳細は本紙14ページ参照）

事業所向け男女共同参画出前講座

市内の事業所に専門家を無料で派遣し、セクハラや女性の積極的な登用、仕事と家庭の両立などに関する学習会を実施します。社員研修に活用してください。（詳細は本紙14ページ参照）

参加してみませんか

第21回豊橋男女共生フェスティバル

男女共同参画社会の実現に向け「人が育ち、まちが育つ社会へ」をテーマに、落合恵子さんの講演や分科会などを開催します。

とき 11月25日(日) ところ ライフポートとよはし(神野ふ頭町)(詳細は本紙10ページ参照)

市民の皆さんの生活や活動を紹介します。
身近な男女共同参画事例としてご覧ください。

声 仕事と家庭、両立の秘訣は制度の活用！

ファミリーサポート制度を利用している
平原さんの場合



子どもたちの明るく元気な声が響く平原さん一家

妻の信子さん 夫婦どちらも仕事をしているので夫と協力し、家事はやれる方がやっています。出張や残業もありますが、学校行事にはどちらかが参加し、ファミリー・サポート・センターを利用しながら、子どもたちと毎日元気に暮らしています。
夫の武さん 子どもが大きくなったら、今度はこちらが他の家庭の子育ての援助をする側になりたいです。父親同士の情報交換会等、男性が子育てしやすい環境も整っていくとよいですね。

周囲の協力などにより、本人の希望ではない退職を減らすことができます。各種制度の活用、そして男女共に家庭生活等との両立がしやすい職場づくりが男女共同参画社会の実現につながります。

声 料理は夫婦円満の秘訣！

料理にチャレンジ中の柴田さんの場合



石巻シニアシェフクラブの柴田さん(写真中央)

毎月2回、みんなでワイワイ楽しく料理を作っています。メンバーは男ばかりで、市民館の料理講座の受講後に自主グループを結成し、料理を学び続けています。最初はみなさん包丁を持ったこともなかったのですが、今では魚をおろして刺身を作ることまでできるようになりました。
家の台所に入ることも、家事をすることも、抵抗がなくなりましたね。料理は男の自立や健康、それに夫婦円満の秘訣ですよ。メンバーは随時募集しているので、興味のある方は一緒にいかがでしょうか。

これまで妻だけが担ってきた料理を、夫も担うことは、妻の家事負担の軽減や夫の生活面での自立はもちろん、家族のコミュニケーションの材料としても役立ちます。

声 能力発揮！秘訣は途中であきらめないこと！

好きな分野で活躍している入部さんの場合



新しいシステムの開発に取り組む入部さん

豊橋技術科学大学情報メディア基盤センターで、学生の理解度に合わせ学習を支援するシステムの開発に携わっています。
女性の少ない分野ですが、仕事仲間や家族の協力を得ながら、精力的に研究や教育活動に取り組んでいます。そして、なにより小さいころから好きだった世界で仕事ができるので、楽しさややりがいを感じています。
私はまもなく産休に入りますが、出産後も研究成果を上げることには努力を傾注していくつもりです。

女性が女性の少ない分野で、男性が男性の少ない分野で仕事をする場合、職場や家族の協力や理解はもちろん大切ですが、本人の強い意志も周囲を変える力となります。

平成20年度から住宅ローン控除が変わります
 所得税で控除しきれなくなった分を
 市県民税で調整します



問合せ先 市民税課 (☎51・2203 🌐 <http://www.city.toyohashi.aichi.jp/zei/index.html>)

住宅借入金等特別控除(住宅ローン控除)の適用者に対する調整措置

税源移譲により所得税が減少することで、平成19年分以降の住宅ローン控除が所得税より大きくなり、控除しきれなくなる場合があります。その場合、平成11年から18年までに入居した方に限り、所得税で控除しきれなかった差額分を平成20年度分以降の市県民税から控除できるようになります。

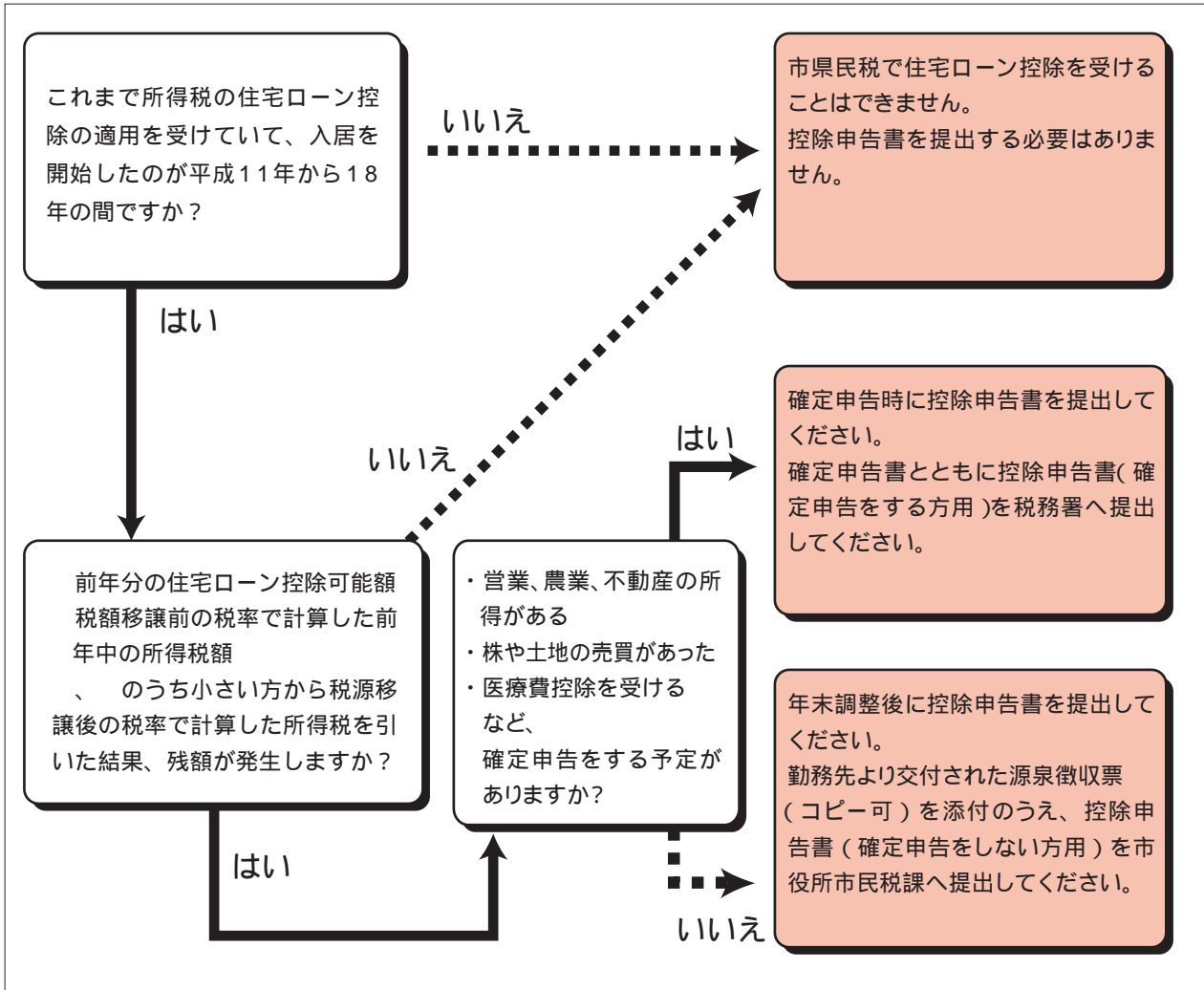
申告の手続き

控除を受ける方は、毎年3月15日まで(平成20年は3月17日まで)に「住宅借入金等特別税額控除申告書」を提出してください。確定申告をする方と年末調整のみの方では申告書の種類と提出先が異なりますので注意してください。(下表)

なお、市県民税で住宅ローン控除を受けるためには、毎年申告していただく必要があります。

申告書は市役所市民税課(西館2階)で配付しているほか、豊橋市のホームページからもダウンロードできます。

市県民税の住宅ローン控除を受けるための流れ

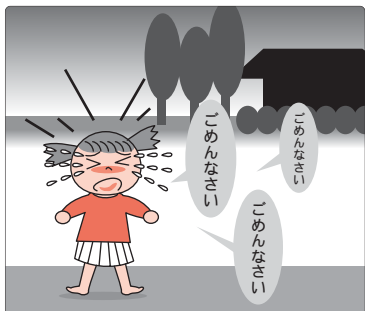


きこえるよ 耳をすませば 心のさけび

11月は児童虐待防止推進月間

問合先 子育て支援課 ☎51・2327)

もしかしたら虐待なのかも？



近所の学校に通っている子どもが、親に叱られている声が毎日のように聞こえてきます。時には、家の外に出されている姿を見かけます。



近所から、決まって夕方になると子どもの泣き声が聞こえてきます。時には火がついたように泣く赤ちゃんの声が聞こえ、とても心配になるときがあります。

平成18年度の児童虐待相談対応件数は、全国で37,343件(速報値)あり5年前の23,274件から約60%増加しています。地区別で見ると、過去に児童虐待で大きく報道された地区の通告相談件数が前年に比べ大きく伸びています。これは、地域の中で児童虐待への関心が高まった結果と考えられます。平成18年度に豊橋市へ寄せられた児童虐待相談件数も増加しており、前年比約65%増となっています。

児童虐待の早期発見をするために

子どもの泣き声などの背景には、虐待があることもありますので一概に「子どもは泣くものだから」とか「しつけの一環だから」と決め付けず、「これは行き過ぎているのでは?」「泣きすぎでは?」と感じたら、地域の主任児童委員や市役所に相談ください。児童虐待は、地域からの孤立や相談する相手、話す相手がいないなどの場合に起こることが多く、親からのSOSでもありません。叱っている親を責めるのではなく、ひどい状態になる一歩手前で支援の方向へつないでいくことが、早期の発見と予防にとっても重要であるといえます。

虐待とは

児童虐待とは、次の行為により子どもへ身体的・精神的負担をかけることです。身体的虐待 なくる、ける、おぼれさせるなど身体に傷を負わせたり、ケガが生じる恐れのある暴行を加えたりする。性的虐待 身体にいたずらをしたり、わいせつな写真・ビデオを見せたりするなどわいせつな行為をする、させる。ネグレクト 家に閉じ込める、食事を与えない、ひどく不潔にする、自動車内や家に置き去りにする、保護者以外の同居人による虐待を放置するなど、養育を怠ったり拒否したりする。心理的虐待 言葉による脅し、存在の無視、兄弟間の扱いを差別する、子どもの目の前でドメスティックバイオレンス(DV)を行うなど、心理的負担をかける。

心配なときは相談してください

虐待かなと心配なときはまず相談。そして通告をしてください。通告した虐待が、間違いでも通告した人が罰せられることはありません。心配なときはまず相談してください。

身近にある虐待の通告窓口

子育て支援課 ☎51・2327)

家庭児童相談室 ☎54・7830)

東三河児童相談センター

(☎54・6465)

各地区の民生児童委員、主任児童委員さんへ

通告した人のプライバシーは守られます

その他の相談窓口

子育てなどの悩みや不安、心配なこと

母子保健センター ☎51・2375)

吉田方子育て支援センター

(☎33・1135)

東山こどもセンター

(☎41・5344)

各保育園、幼稚園

教育相談

教育会館 ☎33・2115)

情報ひろば

催し情報

楽しむ



自然に親しむ親子のつどい

とき 12月16日(日)午前9時30分～午後2時30分 **ところ** 少年自然の家(伊古部町字下り)

対象 小・中学生と保護者

内容 しめ縄作りと餅つき **定員** 100人(申込順) **参加料** 1人500円(材料費・食事代) **持ち物** タオル、軍手、餅を入れる容器 **申し込み** 11月6日午前8時30分から少年自然の家(☎21・2301)

わくわく体験クラブ 古代の遺跡探検に行こう

とき 12月2日(日)午前8時45分～午後4時10分(小雨決行) **集合** 青少年センター(牟呂町字東里) **対象** 市内在住の小中学生と保護者 **内容** バスで市内の牛川原人史跡、妙見遺跡(老津町)と田原市の吉胡遺

跡を巡ります **講師** 森田勝三さん(日本考古学協会)ほか

定員 30人(申込順) **参加料** 無料(入場料保護者200円、小学生100円必要) **持ち物** 昼食、飲み物、筆記用具、雨具

申し込み 11月8日から青少年センター(☎46・8925)

赤ちゃん広場

とき 11月22日(木)午前10時～11時(各約30分) **ところ** 高師台地区市民館(西幸町字浜池) **対象** 0歳から3歳までの子どもと保護者 **内容** 絵本の読み聞かせや手遊びなど **参加料** 無料 **申し込み** 不要 **問合せ先** 中央図書館(☎31・3131)

親子で楽しむ星空観望会 上弦の月と秋の星空を楽しもう

とき 11月17日(土)午後6時～8時30分(天候不順の場合18日(日)に延期) **ところ** 石巻運動広場(石巻町字青木) **対象** 小・中学生と保護者 **内容** 天体望遠鏡で月面や秋の星雲・

星団などを観望します **定員** 50人(申込順) **参加料** 無料

持ち物 筆記用具、懐中電灯、防寒着、あれば双眼鏡や星座早見盤 **申し込み** 11月7日午前8時30分から視聴覚教育センター(☎41・3330)

とよがわ流域圏こども会議

とき 11月10日(土)午前10時～正午 **ところ** 新城市商工会館(新城市字中野) **内容** 6～8月に豊川流域圏3市1町の5小学校の児童が行った水生生物調査の結果発表と参加者の意見交換 **参加料** 無料 **問合せ先** 国土交通省豊橋河川事務所調査課(☎48・8107) <http://www.cb.r.mlit.go.jp/toyohashi/>、市役所企画課(☎51・2183)

老鴉柿盆栽展

とき 11月10日(土)・11日(日) **ところ** 石巻地区市民館(石巻本町字市場) **内容** 珍しい老鴉柿を盆栽仕立てで展示 **入場料** 無料 **その他** 柿の苗木をプレゼント(石巻地区老鴉柿愛好会より先着20本) **問合せ先** 石巻地区市民館(☎88・1317)



「塩の道」のにぎわいを現在に再現

天竜川にも船が往来し、さまざまな物資が運ばれていたころ、天竜区佐久間町大井西渡は川の港町として栄えました。この船着場を海岸と同じように「浜」と呼び、そこに荷揚げされた米や塩などを背負い子に縛って荷継ぎ場までの八丁坂を登った人たちを「浜背負い」と呼んでいました。当時、男性は山や鉱山で働いていたので、浜背負いは女性中心の仕事でした。浜背負いが荷揚げした荷は、馬や大八車などで塩の道を運ばれていきました。この浜背負いの苦労をしのび、2年に1度「浜背負い祭り」を開催しています。米俵を積んだ大八車や、浜背負いの衣装をまとった時代行列や、重さ5貫目(20Kg)の荷物を背負い子で背負い競走する健脚強力

はましよ
遠州地区
浜背負い祭り

競走が行われ、当時の賑わいを再現します。

とき 11月18日(日)午前10時～午後4時 **ところ** 西渡商店街(天竜区佐久間町大井) **交通** 天竜方面から国道152号を北上し、佐久間方面と水窪方面へ分岐する大井橋交差点周辺へ **問合せ先** 浜背負い祭り実行委員会(佐久間町高齢者等活動・生活支援促進施設内)☎3・964・0004



浜背負いを再現した時代行列

ひとにやさしい住まいづくり
東三河総合住宅展

とき 11月10日(土)・11日(日)
午前10時～午後5時 **ところ** シーパレスリゾート特設会場(神野新田町字ミノ割) **内容** 「人にやさしい住まいづくり」をテーマにハウスメーカーや住宅関連設備などの企業が参加する住宅の総合展示会 **その他** 建築・耐震相談コーナーなど **入場料** 無料 **問合せ** 先 建築指導課(☎51・2588)

スキー・ボード上映会

とき 11月16日(金)午後6時30分～9時30分 **ところ** 公会堂(八町通二丁目) **内容** 映画上映(スキー・ボード教程、スキー、ボード)、お楽しみ抽選会 **入場料** 無料 **問合せ** 新日本スポーツ連盟豊橋市連盟(☎64・2402)、スポーツ課(☎51・2864)

ワークショップ
ストーン・ペインティング

とき 11月11日(日)・18日(日)午後1時～3時(随時参加) **ところ** 視聴覚教育センター(大

岩町字火打坂) **内容** 大理石の白い小石にペンで色付けします。作品は持ち帰れます **参加料** 無料 **申し込み** 不要 **問合せ** 地下資源館(☎41・2833)

楽しい工作
科学マジックタイム

とき 11月25日(日)午後1時～3時(随時参加) **ところ** 視聴覚教育センター(大岩町字火打坂) **内容** 工作(振動で動く虫型ロボットづくり、バランストンボづくり)と実験・体験(小型のアームロボットやブルドーザーなどのリモコン操作、簡単なプログラミングで動く小型ロボットなどの体験など) **参加料** 無料 **問合せ** 地下資源館(☎41・2833)



科学マジックタイムの様子

個人募集施設見学会

とき/見学会 12月2日(日)午前9時30分～午後3時/普門寺(もみじ祭り)、総合動植物公園、自然史博物館(大型映像) 12月5日(水)午前8時40分～午後3時30分/講座「行政評価と食肉衛生検査所業務改善運動の事例」、資源化センター、余熱利用施設りすば豊橋、食肉衛生検査所 **集合・解散** 市役所 **対象** 市内在住の方(乳幼児の同伴不可) **内容** 講座やバスで巡る見学により市政への理解を深め、ご意見をいただきます **定員** 26人 **33人**(抽選。結果は11月22日までに通知) **参加料** 無料 **持ち物** 昼食、筆記用具 **申し込み** 11月15日(必着)までに返信先明記の往復はがき(1枚につき1希望日2人まで)で希望日、参加者全員の住所・氏名・年齢・電話番号を広報聴聴課(〒440-8501住所不要☎51・2166)

五並連風揚げ
とき 11月10日(土)午前8時30

12月の交通児童館行事案内

運動あそび教室

とき 1日(土)・15日(土)午前9時40分～10時40分、午前11時～正午 **対象** 小学1～3年生 **内容** レクゲーム、トランプ **定員** 各20人(申込順) **持ち物** 体育館シューズ

幼児の親子あそび

とき 9日(日)午前10時～11時 **対象** 幼稚園、保育園の年少～年長児と保護者 **内容** 楽器あそび **定員** 20人(申込順)

リトミックあそび

とき 12日(水)午前10時30分～11時30分 **対象** 1歳半～3歳児と保護者 **内容** 音楽あそびをします **定員** 15組(申込順)

親子造形あそび

とき 16日(日)午前10時～11時30分 **対象** 幼稚園、保育園の年長児および小学生と保護者 **内容** リース作り **定員** 20人(申込順)

親子自転車乗り方教室

とき 22日(土)午前9時30分～

11時(雨天中止) **対象** 幼稚園、保育園の年長児および小学1年生と保護者(父親の参加歓迎) **内容** 補助輪なしの自転車に乗れるように練習します **定員** 20人(申込順)

親子ふれあい体操

とき 26日(水)午前10時30分～11時30分 **対象** 生後4か月くらいから1歳未満児と保護者 **内容** 体を使ってあそびます **定員** 15組(申込順)

参加料 無料

申し込み 「幼児の親子あそび」「リトミックあそび」「親子自転車乗り方教室」「親子ふれあい体操」は11月27日、「運動あそび教室」「親子造形あそび」は11月28日の午前10時から交通児童館(向山町字池下☎61・5818) 定員のある催しの対象は市内在住の方です 保育士などによる子育て相談を常時、実施しています 公共交通機関をご利用ください

豊橋ちぎり寮 ふれ愛まつり

とき 11月18日(日)午前11時～

午後1時(雨天決行) ところ

豊橋ちぎり寮(高師町字北原)

内容 小規模作業所の自主製

品の展示即売、日用品バザー、

野菜販売、模擬店、遊びの広

場など 問合先 豊橋ちぎり寮

(☎61・0117)、障害福祉課

(☎51・2347)

朝倉川植樹メンテ大会

とき 11月17日(土)午前9時

30分～正午(小雨決行。予備

日18日(日) 集合 午前9時30

分に多米公園グラウンド(多米

中町一丁目) ところ 朝倉川

(寺門橋)多米橋) 内容 川

沿いの樹木の下枝きりや除草、

清掃など 参加料 無料 申

し込み 11月16日までに朝倉

川育水フォーラム(豊橋商工会

議所内☎53・7211) 問合

先 朝倉川育水フォーラム、

河川課(☎51・2535)

若手養豚農家と消費者の交流会

とき 12月6日(木)午前10時30

分～午後2時 ところ 東三河

農業研究所大研修室(飯村町字

豊橋総合動植物公園

のんほいパークの催し



動植物園(☎41・2185)

さつき秋季展

とき 11月10日(土)・11日(日)

ところ 温室内イベントのへや

内容 秋のさつきの盆栽・銘

花を約15点展示

ペーパーキリング展

とき 11月13日(火)～25日(日)

ところ 温室内イベントのへや

内容 色とりどりのペーパー

リボンで立体的に花を作り、ア

レンジした額装などを約250

点展示



ペーパーキリング作品例

体験コーナー

ウッドプレートの花飾りを作り

ます。 とき 11月24日(土)午前10時～

正午、午後1時～3時の2回
(現地ですぐ受け付け) 参加料

500円

自然史博物館(☎41・4747)

ビデオ上映会

たのしい恐竜たち

とき 11月24日(土)午後2時

10分(約35分間) ところ 講

堂 内容 自然史博物館の恐竜

が登場する番組を100インチ

スクリーンで上映します

みどりの協会(☎41・7400)

みどりの講座

クリスマスに贈るミニ観葉植物

とき 11月25日(日)午前9時

～正午、午後1時～4時 と

ころ 豊橋みどりの協会(総

合動植物公園東門) 対象

市内在住・在学・在勤の方

(小学生以下は保護者同伴)

内容 グラスにカラーサン

ドを使ってクリスマスデザイ

ンを描き、観葉植物を植え込

みます 講師 河辺英昭さん



のんほいパークから
こんにちは



3種の動物たちを一望

アフリカ園では、キリン、セーブルアンテロープ、エランドを放飼場で一緒にしています。エ

ランドの「ガーネット」は、5月20日に雌の赤ちゃんを出産しました。そのため、しばらくキ

リンやセーブルと一緒にできない状態がつづいていました。ガーネットは初産でしたが、し

っかり子育てをして、赤ちゃんエランドはすくすく育ちました。放飼場や他のエランド、そ

してキリンやセーブルに馴らす作業も順調に進み、9月の末に3種混合の放し飼いを復活させる

ことができました。10月19日現在、放飼場にはキリン1頭、セーブルアンテロープ

2頭、エランド3頭が出ています。子エランドが広い放飼場を跳ね回る

ようすや、3種の動物たちを一望にきてみて

はいかがですか。



参加料 明記していないものは

無料(総合動植物公園入園料が必

要)

申し込み 明記していないもの

は不要



クリスマスに贈るミニ観葉植物の作品例(1人1つ)

高山 対象 市内在住の方
内容 ソーセージづくり、講習会「豚の飼育管理と豚肉の豆知識」、地元産豚肉の試食
定員 30人(抽選) **参加料** 無
料 申し込み 11月15日までに農政課(☎51・2461)



ソーセージ作りのようす



広域都市交流事業
 穂の国森の自然塾

とき 11月23日(祝)午前10時～午後3時 **ところ** 北設楽郡東栄町 **集合・解散** 集合は午前8時に名豊ビル前(駅前大通二丁目)または午前10時に東栄町森林組合駐車場。解散は午後3時に現地または午後5時に名豊ビル前 **内容** 山仕事体験 **定員** 30人(抽選) **参加料** 無料 **持ち物** 昼食、飲み物 **申し込み** 11月15日までに穂の国森づくりの会(☎55・5272) **問合せ先** 穂の国森づくりの会、企画課(☎51・2182)



ミュージカル
 オズの魔法使い

とき 来年1月20日(日)午後4時開演 **ところ** アイプラザ豊橋(草間町字東山) **入場料** 全席指定。SS席3千円、S席2千円、A席1500円、B席1千円 **チケットの発売** 11月9日から豊橋文化振興財団事務所、ライフポートとよし総合案内所、市役所じょうほうひろば、豊橋丸菜プレイガイド、ヤマト楽器店精文館ビル、カルミアサービスセンター、オリエント楽器豊橋店、チケットぴあ(☎0570・02・9999)Pコード380・706) **その他** 維持会員は先行予約、割引あり **問合せ先** 豊橋文化振興財団(☎61・6145)



オズの魔法使い



二川宿本陣まつり
 大名行列

とき 11月11日(日)午後1時～4時 **コース** 二川小学校グラウンド(出発式・正午) 二川病院前(午後1時) 旧東海道 二川宿本陣資料館(午後1時45分頃) 二川町東町 二川小学校(午後4時) **内容** 老中であつた吉田藩主松平伊豆守信明の行列、鼓笛隊

(二川南・谷川小学校)、奴踊り、女兒の手踊り(二川小学校)による旧東海道の練り歩き

参加者 雅姫(大森早織さん)・琴姫(木村真知さん)、二川・二川南・谷川小学校児童、二川中学校生徒など総勢295人 **その他** 大名行列コースは交通規制(正午～午後4時)が行われます。当日、二川宿本陣資料館敷地内駐車場は利用できませんので、公共交通

二川宿本陣まつりその他の主なイベント

イベント名	とき	ところ
骨董市	午前9時～午後3時30分	二川宿本陣資料館駐車場
本陣茶屋	午前9時30分～午後2時30分	豊川信用金庫二川支店駐車場、二川宿本陣資料館駐車場
わらぞうりづくり	午前9時30分～正午	二川宿本陣資料館駐車場
篠笛演奏	午前10時～随時	二川宿本陣資料館駐車場
和楽器演奏と民踊	午前10時～随時	二川宿本陣資料館駐車場
箏曲みどり会 琴の演奏	午前10時～10時40分 午前11時～11時40分	二川宿本陣内
本陣ライブ	午後0時45分～1時15分	二川宿本陣資料館駐車場
津軽三味線雅会 津軽三味線演奏	午後1時15分～1時45分	二川宿本陣資料館駐車場
二川中学校吹奏楽部吹奏楽演奏	午後1時30分～2時 午後2時30分～3時	二川八幡神社前駐車場
三河太鼓民謡 美友会太鼓演奏	正午、午後1時45分～	二川小学校グラウンド、二川宿本陣資料館横
豊丘高等学校 和太鼓演奏	午後2時10分～2時40分	二川宿本陣資料館駐車場



昨年度の大名行列 奴おどり

通機関を利用してください。
 JR二川駅下車。北口より徒歩15分 **問合せ先** 二川宿本陣資料館(☎41・8580)



どなたでも



女性



男性



子ども



高齢者



障害者



事業



育児

25日(日)のイベント

ところ	内容 / 講師 敬称略	とき
ホール コンサート	オープニング	午前10時～10時30分
	講演会「共に生きる、共に育つ・・・共生の社会へ」 / 落合恵子（作家・東京家政大学特任教授）	午前10時30分～正午
女性会館	手作りバザー	正午～午後3時30分
	ふれあい食堂	正午～午後2時
	お茶席	正午～午後3時
	分科会1「遊びの中の共生～遊びで世代間交流を深める～」 / 豊橋技術科学大学学生	午後1時30分～3時30分
	分科会2「セカンドライフこそわが人生」/ 古山保夫 （元豊橋市教育長）	午後1時30分～3時30分
	分科会3「仕事と家庭と私の人生～ワークライフバランス について考える～」/ 中島美幸（愛知淑徳大学講師） 高橋豊彦 （東三河ヤクルト販売株式会社常務取締役）	午後1時30分～3時30分
	絵本でティータイム	午後0時30分～3時30分
	おはなしを楽しむ ～ 語ることを、聞くことを通して～	午後1時30分～3時30分
労働会館	手作りバザー	正午～午後3時30分
	分科会4「大いなる人権侵害『トラフィッキング』 を考える」/ 山本和子（愛知大学短期大学部非常勤講師）	午後1時30分～3時30分
	地元伝わるお話を聞いてみませんか？	午後1時～3時
	マリンバ演奏と体験	午後1時～3時
中ホール	みんなでパフォーマンス「リーディング、シャンソン & カンツォーネコンサート、日本のうた」	午後1時～3時30分

豊橋男女共生フェスティバル

とき 11月25日(日) ところ ライフポートとよはし(神野ふ頭町) 無料シャトルバスあり
入場料 無料 内容「人が育ち、まちが育つ社会へ」をテーマにした男女共同参画社会の実現をめざしたイベントです。その他 花の苗をプレゼントしますので小袋などを持参してください。

さい。就学前の子どもを対象に託児あり(予約制)。11月24日(土)にプレイベントあり。詳細は本紙10月15日号10ページ参照 問合先 女性会館(☎33・2800 ☎33・2810)



落合恵子さん

11月25日無料シャトルバス時刻表(約20分)

豊橋駅西口前発	ライフポート発
午前9時30分・10時30分・11時30分、午後1時30分・2時30分	午後1時・2時・3時・3時50分

コーラスのつどい

とき 11月14日(水)午前11時30分 ところ 市民文化会館(向山大池町) 内容 市内13のコーラスグループが、クラシックからポピュラーまで練習の成果を発表します。参加者全員での合唱あり 講師 齋藤喬さん(豊橋合唱協会会長) 入場料 無料 問合先 豊橋文化振興財団(市民文化会館内 ☎61・6145)

学ぶ



介護者ふれあい交流会

とき 11月8日(木)午後1時30分 ところ 新川校区市民館(前田中町) 対象 家族などの介護者 内容 穂の国カルテットによるハーモニカ演奏と介護者交流会 定員 50人(先着順) 参加料 無料 問合先 豊橋中央(☎53・1519) 介護保険課(☎51・2362)

市民病院健康教室

とき 11月17日(土)午前10時

11時30分 ところ 市民病院講堂(診療棟3階) 内容 講演「検査のあれこれ」検査結果の見かた・受けかた、質疑応答 講師 田中規雄(中央臨床検査室長) 定員 120人程度(申込順) 参加料 無料 申し込み 11月13日までに住所、氏名、年齢、電話番号を市民病院予防医療センター(〒441-8570 青竹町字八間西50 ☎33・6271)

青少年健全育成のつどい

とき 11月23日(祝)午後1時30分～3時30分 ところ ライフポートとよはしコンサートホール(神野ふ頭町) 内容 健全な青少年の手本となる活躍をした青少年、青少年健全育成に貢献した個人・団体の表彰。講演会「死んだら終わりだから生きるんだ」 講師 具志アンデルソン飛雄馬さん(多文化共生NPO世界人理事) 定員 1千人(先着順) 参加料 無料 問合先 青少年課(☎51・2855)

上級救命講習会

とき 12月7日(金)・14日(金) 午前9時～午後5時 ところ

中消防署(東松山町) **対象** 中学2年生以上 **内容** 普
救命講習の内容に加え、傷病
者の管理、外傷の手当てや搬
送方法など **定員** 各30人(申
込順) **受講料** 無料 **その他**
修了者には修了証を交付。駐
車場は中消防署東側訓練場を
ご利用ください **申し込み** 11
月1日から消防救急課(☎
51・3101)



**豊橋市原食農教育推進事業
食育体験講座**

とき 11月27日(火)正午〜午
後3時 **ところ** フレンチダ
イニング・ボンファン(草間
町字二本松) **対象** 豊橋市・
田原市在住の方(子どもと同
伴不可) **内容** 地産地消ラン
チ(驚き!カロリー1/3の
究極フレンチ誕生!)。講座
「あなたは大丈夫ですか?すぐ
できるメタボリック対策」
講師 芳本信子さん(名古屋文
理大学短期大学教授) **定員**
20人(抽選) **結果**は11月24日
までに通知) **受講料** 250
0円(資料、ランチ代含む)
申し込み 11月19日(必着)
までに住所、氏名、電話番号
を豊橋市原食農推進会議

事務局(農政課内)〒440-850
1住所不要 56・5130 田
nosei@city.toyohashi.lg.jp
http://www.city.toyohashi.lg.jp/nousei/ **問合せ** 農政
課(☎51・2471)



介護予防教室

日程など 左表 **対象** おお
むね65歳以上の高齢者 **内容**
転倒予防と高齢者の食事につ
いて学びます **講師** 理学療
法士、保健師など **定員** 各
30人(先着順) **受講料** 無料

問合せ 介護保険課(☎51・
2362)

介護予防教室 時間は午前9時30分～11時30分

とき	ところ
11月16日(金)	南部地区市民館(北山町)
11月19日(月)	牟呂老人福祉センター(牟呂町字郷社)
11月21日(水)	高豊地区市民館(伊古部町字多岸田)
11月26日(月)	高師老人福祉センター(高師町字北原)
11月30日(金)	吉田方地区市民館(高洲町字高洲)



学習教室 三河地学めぐり

とき 12月1日(土)午前9時



**NPOスキルアップセミナー
助成金申請の秘訣**

とき 12月1日(土)午前10時



三河地学めぐりのようす

問合せ 自然史博物館(☎
41・4747)

30分〜午後3時30分(雨天順
延2日(日)) **ところ** 田原市ほ
か(バス使用) **対象** 小学4
年生以上 **内容** 渥美半島を
まわり、地形、岩石、化石産
地などを見学。渥美半島がど
のようにできたかをさぐりま
す **講師** 当館学芸員 **定員**
25人(抽選) **受講料** 300
円 **申し込み** 11月21日(必着)
までに返信先明記の往復はが
きで教室名、参加希望者全員
の氏名・年齢・住所・電話番
号を自然史博物館(〒441-31
47大岩町字大穴1-238)



地元農産物を使ってひと工夫

とき 12月11日(火)午前9時
30分〜正午 **ところ** 東陵地
区市民館(牛川町字乗小路)
内容 手作りこんにやく・
金山寺味噌作り **定員**
20人(抽選) **参加料** 無料
(材料費1千円程度必要) **申
し込み** 11月15日(必着)まで
に返信先明記の往復はがき
(1枚につき2人まで)で参加
者全員の住所・氏名・電話番
号を農政課(〒440-8501住
所不要)☎51・2473)



いきいき介護者教室

日程など 下表(全3回) **1
回のみ**の参加も可) **ところ**

いきいき介護者教室

とき	内容	講師
11月15日(木) 午後1時～3時30分	生活不活発病(廃用症候群)について、移動や更衣の介助のポイントについて	保健師、介護福祉士
11月22日(木) 午後1時～3時30分	口腔ケアについて、高齢者の栄養と食べやすさの工夫について	歯科医師、歯科衛生士、管理栄養士
11月29日(木) 午後1時～3時	認知症について	医師

総合福祉センターあいトピア
(前畑町) **対象** 家族などの
介護者(介護職従事者は除く)
定員 30人程度(申込順)
参加料 無料 **申し込み** 11
月1日から豊橋市社会福祉協
議会(☎54・7170) **問合せ**
先 豊橋市社会福祉協議会、
介護保険課(☎51・2362)

中高年齢者のためのパソコン講習会

講座名	とき	コース	内容	受講料
パソコン手始め (全4回)	12月7日～28日の 金曜日	① 午前コース ② 午後コース	パソコンを使うための基礎知識。簡単な文字入力・インターネット・メールなど	8000円 (別途テキスト代必要)
パソコン入門 (全4回)	12月4日～25日の火 曜日	① 午前コース ② 午後コース	文字入力に必要な基礎知識。マウスやキーボードの使い方・ファイル管理など	
ワード入門 (全4回)	12月5日～26日の水 曜日	① 午前コース ② 午後コース	基本的な文書や表の作成・装飾文字やイラストの挿入など	
エクセル入門 (全4回)	12月6日～27日の木 曜日	② 午後コース	基本的な表の縦横計算・簡単な関数・グラフの作成・データの並べ替えなど	
デジカメ入門 (全4回)	12月6日～27日の木 曜日	① 午前コース	撮影の基本・パソコンへの取込み・ワードを使ってポストカードや写真集作成など	

① 午前コースは午前9時～正午、② 午後コースは午後1時30分～4時30分。
使用するパソコンはWindows XP。

 中高年齢者のための
パソコン講習会

日程など 左表 ところ 豊
橋市シルバー人材センター
対象 市内在住45歳以上の方
定員 各15人(抽選) 申し込み
11月16日(必着)までに
返信先明記の往復はがき(1
コース1枚)で講座番号とコ
ース記号、住所、氏名(フリガ
ナ)、性別、生年月日、電話番
号を豊橋市シルバー人材セン
ター(〒441-8087牟呂町字
東里42-2 ☎48-3301)

 街づくりに関する講座

東三河人にやさしい
街づくり講座

とき 12月1日(土)午後1時
～5時 内容 「人にやさしい
魅力ある街づくり」をテーマ
に東三河5市の街づくりグル
ープが発表します 講師 大
貝彰さん(豊橋技術科学大学
教授)ほか

東三河・人にやさしい
街づくり地域セミナー in 新城

とき 12月8日(土)午後1時
～5時 内容 「住民参加の人
にやさしい街づくり」をテー
マにワークショップを行います
講師 高田弘子さん(都市
調査室代表)ほか

「共通事項」ところ 新城文化
会館(新城市字下川) 定員
各80人(申込順) 参加料 無
料 申し込み 11月30日までに
建築指導課(☎51-2588
☎56-3815)

 愛知新城大谷大学公開講座

日程など 下表 ところ カ
リアンビル(松葉町二丁目)
定員 30人(抽選) 受講料
無料 申し込み 11月16日まで
に愛知新城大谷大学(☎05

36・23・3311、社会教
育課(☎51・2849)

愛知新城大谷大学公開講座(全3回) 時間は午後7時～8時30分

とき	テーマ	講師 敬称略
11月20日(火)	家族の健康 ～子育てから介護まで～	岡本浄実(講師)
11月27日(火)	高齢者のこころのケア ～認知症の予防～	目黒達哉(准教授)
12月4日(火)	障害者とともに ～バリアフリーの環境づくり～	工藤明人(助手)

 豊橋創造大学公開講座

日程など 下表 ところ 豊
橋創造大学(牛川町字松下)
定員 各200人(申込順)
受講料 無料 申込先 11月
1日から豊橋創造大学地域貢
献センター(☎050・20
17・2130 ☎exten@soo.

(☎51・2849) 問合せ先
社会教育課

豊橋創造大学公開講座 時間は午後2時～3時30分

とき	テーマ	講師 敬称略
11月17日(土)	経営学、経済学で何を学ぶ のか	今井久登 (情報ビジネス 学部准教授)
11月24日(土)	ユビキタスネット社会と情報 ～情報活用のあれこれ～	三好哲也 (情報ビジネス 学部教授)

暮らし情報

支援



 住宅用太陽光発電システムの
設置に補助金を交付します

対象 自ら居住する市内の
住宅に太陽光発電システムを
設置し、来年3月31日までに
実績報告書の提出が可能な個
人の方 補助金額 太陽電池モ

とき 11月17日(土)午前10時
午後5時 **ところ** 豊橋商
工会議所(花田町字石塚) **対**
象 平成21年3月卒業予定の
大学生など **申込先** 豊橋商
工会議所(☎53・7211)



就職支援フェアを開催します

とき 11月13日(火)午前10時
11時30分 **ところ** あいと
ピア(前畑町) **対象** パーキ
ンソン病や脊髄小脳変性症な
どの神経系難病の方と家族
内容 「あゆみの会報」づくりと
交流会 **参加料** 無料 **問合先**
保健予防課(☎51・3621)



**神経系難病患者・
家族のつらい**

ジュールの出力1kWあたり8
万円、最高32万円まで(4kW
上限) **交付条件** 設置工事前
に申請手続きをすること **申**
し込み 申請書で直接(郵送不
可)環境保全課(市役所西館
5階) 申請書は環境保全課、
ホームページ(http://www.city.toyohashi.aichi.jp/kankyo_hozen/download/taiyoh.html)で配布中 **問合先**
環境保全課(☎51・2385)

相談

相談内容は秘密厳守。気軽に相談してください。

記載のない相談費用は無料。申し込みが必要な場合は申込期間が明記してあります



相談内容(対象など)	とき/定員(申込順)/担当 敬称略	ところ	問合先(申込期間)
じっくり健康相談 (市内在住の方)	11月9日(金) 11月26日(月) 午前9時~午後4時 / 保健師、管理栄養士 保健師、歯科衛生士	市役所健康課健康相談室 (東館3階)	健康課☎51・2370 (予約制。11月8日 まで 11月22日まで) 電話相談も可
シニア元気講座 [アートセラピー~自分だ けの一枚を、健康相談] (市内在住の60歳以上の方。 健康に関する講座と相談)	11月5日(月) 11月12日(月) 11月22日(木)。 いずれも午前10時~正午 / 保健師、ケア マネージャー	大岩老人福祉センター (大岩町字東郷内) 牟呂老人福祉センター (牟呂町字郷社) 高師老人福祉センター (高師町字北原)	高齢福祉医療課 ☎51・2337
子どものための心の相談 (市内小・中学生と保護者)	11月9日(金)・16日(金)・30日(金) 午後1時30分~5時30分 / 鎌倉利光(臨床 心理士)	カリオンビル (松葉町二丁目)	教育会館相談室 ☎33・2115
個別栄養相談	月~金曜日(祝・休日を除く) 午前9時~午後5時 / 管理栄養士	保健所(富本町字国隠)	保健予防課 ☎51・3621(予約制)
思春期精神保健相談 (ひきこもりや摂食障害等 の心の問題を抱える方と その家族)	11月21日(水)午後1時30分~3時30分 / 4人 / 精神科医	保健所(富本町字国隠)	保健予防課 ☎51・3621(予約制。 11月19日まで)
心の相談(女性)	11月21日(水)午後1時30分~3時30分 / 2人 / 匹田幸余(臨床心理士)	女性会館(神野ふ頭町ライフ ポートとよはし内)	女性会館☎33・2800 (予約制。11月7日午 前9時から)
女性の悩みごと面接相談	11月14日(水)午前10時~午後3時 / 愛知県女 性相談センター東三河駐在室女性相談員	女性会館(神野ふ頭町ライフ ポートとよはし内)	女性会館☎33・2800 (内線333) 電話相談も可
女性のための電話悩みご と相談(女性)	火~土曜日午前9時~午後3時 (祝日は除く)	-	女性会館相談室 ☎33・3098
国民年金相談	月~金曜日午前9時~午後4時 (祝・休日は除く)	市役所国保年金課 (西館1階)	国保年金課 ☎51・2290
農業後継者のための 結婚相談	11月17日(土)午前10時~正午 / 豊橋市農業 後継者花嫁対策推進協議会結婚相談員	豊橋農協本店 営農相談センター2階 (野依町字西川)	農業委員会 ☎51・2950

国民健康保険加入者を対象に「多重債務相談窓口」を開設しました

▶**とき** 11月19日(月)~22日(木)午前9時~正午、午後1時
~4時 ▶**ところ** 市役所税務相談室(西館2階) ▶**対象**
国民健康保険被保険者で、サラ金やクレジットなどの
返済にお困りの方 ▶**内容** 弁護士による無料相談 ▶**定**
員 50人(申込順) ▶**申し込み** 11月1日~14日に国保
年金課(☎51・2293)



どなたでも



女性



男性



子ども



高齢者



障害者



事業



育児



とき 12月8日(土)午前10時

ところ 保健所(富本町字国隠) 対象 潰瘍性大腸炎やクローン病などの消化器系難病患者と家族 内容 管理栄養士による講話、グループワークと交流会 講師 管理栄養士 定員 30人(申込順)

参加料 無料 申し込み 11月26日までに保健予防課(☎51・3621)

得に応じ決定)

けやき館

所在地 八町通三丁目85

募集戸数/間取り 2戸/1K (30.8㎡) 家賃 31100円/5万円/月(所得に応じ決定)

「共通事項」住宅の概要 鉄筋コンクリート造6階建。風呂・トイレ・寝室に設置された緊急非常ボタンによる緊急時対応サービスや水センサーによる安否確認サービスが利用できます 入居者資格 60歳以上の単身世帯または夫婦世帯 入居時期 12月1日 その他 申し込みがあり次第、空室待ちになります 申込先 住宅課(☎51・2604)

認知症対応型共同生活介護開設要望者 介護保険事業計画に基づき、平成20年度に認知症対応型共同生活介護の開設を要望する法人から開設要望申出書を受け付けます。

対象 平成20年度に開設を要望する法人 整備地域と整備予定数 中部地域とその近隣地域、南部地域とその近隣地域、市内全域に各1事業所

整備地域の詳細は介護保険課またはホームページ 申出方 法 12月28日(金)までに開設要望申出書を介護保険課窓口へ提出 開設要望申出書と募集要項はホームページ(<http://www.city.toyohashi.aichi.jp/kaigo/index.html>)で配布中 問合せ 介護保険課(☎51・2331)

平成20年度市適応指導教室「麦笛ひろば」ふれあいフレンド

募集人員 若干名 応募資格 教員をめざしたり、心理学を学んだりしている大学生から30歳までの方 内容 不登校児童生徒対象の市適応指導教室で、子どもたちと学習をしたり、ふれあったりします

申し込み 12月14日までに写真貼付の履歴書を直接、教育会館(ライフポートとよはし内) 問合せ 教育会館(☎33・2113)

愛知県春日台職業訓練校 平成20年度訓練生

募集学科 機械科、縫製科、木工科、陶磁器科、紙器製造科 訓練期間 平成20年4月上旬～翌年3月中旬 対象 知的障害のある方 内容 作業実習による技能訓練、体力づくり、寮生活を通じての生活訓練 定員 各20人 選考 11月1日以降/適性試験、面接 申し込み 来年3月下旬までに入校願書、療育手帳の写しなどを豊橋公共職業安定所(大岡町☎52・7191) 問合せ 愛知県春日台職業訓練校(☎0568・88・0811)

子育て支援ファミリー・サポート・センター会 子育ての援助を受けた方(依頼会員)と援助を行いたい方(援助会員)を募集します。 援助会員は都合のつく日時を登録し、自宅で子どもを預かることや、保育園・児童クラブなどへの送迎をします。

対象 依頼会員/市内在住・在勤・在学の方、援助会員/市内在住の方 対象となる子 小学生まで 費用 依頼会員は、活動終了時に援助会員へ報酬を支払います その他会員になるには講習会の受講が必要です

会費講習会 とき 12月2日(日)午後1時

募集数 3事業所(申込順) 応募資格 おおむね20人以上参加できる市内の事業所 費用 無料(会場などの準備はしてください) 申し込み 応募用紙で男女共同参画課(〒440-8501住所不要 ☎56・1081 ☎danjokiyodo@city.toyohashi.jp) 応募用紙は男女共同参画課、ホームページ(<http://www.city.toyohashi.aichi.jp/danjo/index.html>)で配布中 問合せ 男女共同参画課(☎51・2188)

LDK(48㎡) 家賃 48500円/6万6千円/月(所得

募集

一般

高齢者向け優良賃貸住宅の入居者

高齢者が安全に安心して居住できるようにバリアフリー化された民間の賃貸住宅に、豊橋市が整備費と家賃の一部を補助しています。

アネシス・サイトウ

所在地 花田町字音藤75-4

募集戸数/間取り 2戸/1

LDK(48㎡) 家賃 48500円/6万6千円/月(所得

00円/6万6千円/月(所得

情報あれこれ



10月25日から

愛知県最低賃金が変わりました

最低賃金 1時間714円

(20円増) **対象** 常用・臨時・アルバイトなど就労形態は問いません **問合せ** 豊橋労働基準監督署(☎54・1192)

特別弔慰金の請求を受け付けています

対象者 戦没者などの死亡当時の遺族で、平成17年4月1日において、公務扶助料や遺族年金などを受ける方がいない場合、次の順番による先順位の遺族一人 弔慰金の受給権者 戦没者などの子 父母、孫、祖父母、兄弟姉妹 (戦没者などと生計関係がなかった方、婚姻などで姓の変わっている方は除く) 前記以外の父母、孫、祖父母、兄弟姉妹 前記 以外の三親等内の親族(戦没者などの死亡時まで引き続き1年以上生計関係があった方に限る)

支給内容 額面40万円・10年償還の記名国債 **請求書の配布・受付場所** 市役所福祉保健課(東館3階) **請求期限** 平成20年3月31日 **問合せ** 福祉保健課(☎51・2355)

11月17日(土)・18日(日)は市役所駐車場・展望ロビーは利用できません

市役所の電気設備定期点検を行うため、全館停電します。駐車場と展望ロビー・レストラン(東館13階)は利用できません。なお、夜間・休日窓口を利用される方は東館前地上駐車場に駐車してください。

問合せ 財産管理課(☎51・2125)。当日は夜間・休日窓口(☎51・2421)

飯村墓地の再貸出し

ところ 飯村墓地(飯村町字西山) **貸出場所** 返還された墓所を再整備したもの **対象** 市内在住の世帯主で次のいずれかに該当する方 焼骨があり墓が無い方 市外に墓を持っている方で市内に改葬を希望する方。ただし、向山霊苑の再貸出しに申し込みされた方は、申し込みできません **貸出数/使用料** 63区画/永代使用料は面

積に応じた額(0.61㎡12万2千円)3.36㎡67万2千円を予定) **管理料** 不要 **貸出条件** 3年以内に墓石などを建設する。貸出墓所を清掃する。使用権の譲渡・転貸は不可(使用者の死亡などによる承継は可) **その他** 詳細は健康課で配布中のパンフレット参照 **申し込み** 11月1日~30日に市役所健康課(東館3階) **問合せ** 健康課(☎51・2369)



飯村墓地の貸出墓所

就農林相談会 おいでん北設楽! 農林業来てしたら!

とき 11月23日(祝)午後1時~4時30分 **ところ** 設楽町津具総合支所(北設楽郡設楽町津具) **対象** 北設楽郡に移住して新規に農林業をやりたい方、定年を機に帰農や就農林を考えている方など(家族、夫婦での参加も可) **内容**

北設楽郡各町村、JA愛知東、森林組合による受入体制などの説明 プースでの個別相談(各町村、JA愛知東、各森林組合の8ブース) **問合せ** 愛知県新城設楽農林水産事務所 農業改良普及課(☎0536・62・0546)、企画課(☎51・2183)

AED(自動体外式除細動器)の貸出しを開始します

対象 スポーツ大会、講演会などの市内で10人以上の市民が参加する行事で営利を目的としないもの **条件** 原則として医療従事者または普通救命講習を受講した方がその会場に配置されること **貸出期間** 原則7日以内 **貸出回数** 1行事1台 **費用** 無料 **問合せ** 福祉保健課(☎51・2355)

全国物価統計調査のお願い

11月21日現在で調査が実施されます。消費者が購入する主な商品の販売価格やサービスの料金などを調査します。調査結果は物価政策をはじめ各種の行政施策を立案する際の重要な資料となります。市内

の約440の小売店舗と約90の飲食店・サービス事業所などが対象です。調査にご協力ください。

問合せ 行政課(☎51・2029)

11月9日~15日は

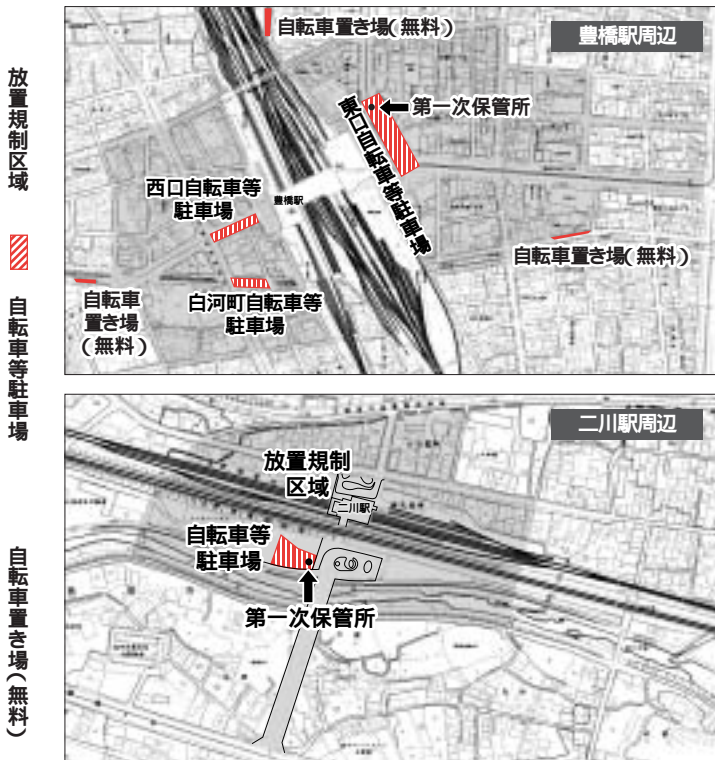
秋季全国火災予防運動

秋から冬にかけては火災が発生しやすい時季となります。火の元に十分注意してください。午後8時、市内一斉にサイレンを吹鳴します。

標語 火は見てる あなたが離れる その時を **問合せ** 予防課(☎51・3115)

10月15日号お詫びと訂正

4ページの「豊橋の教育」本を借りられます。の中で、中央図書館で借りた本をすべて市民館で返すことができるとの市民館の返却ですが、返却できるのは一川・石巻・南稜地区市民館のみです。お詫びして訂正します。



11月は放置自転車
クリーンキャンペーン月間
標語 困ります 自転車置きざり 知らんぷり
豊橋駅東口・西口周辺と二川駅周辺は、自転車・ミニバイクの放置規制区域です。2時間以上道路や歩道などに放置してある自転車・ミニバイクは撤去の対象となります。
また、放置規制区域以外でも7日間を超えて放置された自転車・ミニバイクは撤去の対象で

す。自転車・ミニバイクの放置防止にご協力ください。
市では、道路上に放置された自転車・ミニバイクに警告札・注意札を取り付け、その後、撤去・保管しています。なお、保管期間の6か月を経過しても引き取りがないものは、リサイクルなどを行います。
問合せ先 道路維持課(☎51・2505)

明るい選挙啓発ポスター
作品入賞者
市内在住の小・中学生538人の応募者の中から、審査の結果、特選6人、入選20人が選ばれました。特選の方の作品は次のとおりです。
問合せ先 選挙管理委員会(☎51・2960)



パブリックコメント

豊橋市営住宅条例などの一部改正に関するご意見をお寄せください

問合せ先 住宅課(☎51・2603)

豊橋市では、市営住宅への暴力団員の入居を制限するため、「豊橋市営住宅条例」と「豊橋市特定公共賃貸住宅条例」の一部改正を予定しています。そこで、皆さんの意見をお聞きするため、意見の募集を行っています。

▶募集期間 11月16日(金)まで ▶閲覧場所 市役所住宅課(東館3階)・じょうほうひろば(東館地下1階)、カリオンビル、各窓口センター、ホームページ(http://www.city.toyohashi.aichi.jp/bu_soumu/gyousei/pubcome/index.html) ▶意見提出 期間内に住所、氏名(法人・団体の場合は所在地、名称、代表者氏名)、電話番号を住宅課(〒440-8501住所不要 ☎56・3815 ☉zyutaku@city.toyohashi.lg.jp) ▶その他 寄せられた意見や、それに対する市の考え方は、市のホームページなどで後日併せて公表します。応募様式は自由ですが、メールの場合はテキスト形式で提出してください。



中島佳寿美さん
(岩田小6)



江藤ゆうのさん
(岩田小4)



梅村哲司さん
(栄小3)



小澤和起さん
(東陵中1)



本多由里恵さん
(高師台中3)



鈴木菜奈美さん
(東陵中3)

11月4日～10日は愛市憲章週間 11月9日は市民の日

問合せ 豊橋市民愛市憲章推進協議会
(八町通 丁目16 ☎56・1128)

愛市憲章賞受賞者 敬称略

1. 心をあわせ美しい町をつくりましょう

河合康男 (76歳・玉川校区)

昭和38年に豊橋市民愛市憲章が制定され、それ以来11月11日を「市民の日」と定め、今年も日曜日のため11月9日(今年)と定め、安心して住みよい町づくりのため、町自治会、各種団体、学校など市民一体となった実践活動を進めていきます。みんなで心を合わせ「わが町豊橋」をすばらしい町にするよう協力しましょう。

1. よく働き豊かな町をつくりましょう

柴田青男 (62歳・牟呂校区)

47年間、和菓子製造・開発などに携わりながら、和菓子業界のリーダーとして業界発展のため、後

進の技術指導等育成に努めながら、豊橋独自の和菓子文化を創り上げ、市民に愛される和菓子づくりに取り組んでいる。

1. 愛情をもちあたたかい町をつくりましょう

藤井静子 (78歳・福岡校区)

16年間、地域の一人暮らしの老人宅を訪問したり、話し相手をしたり、毎月絵手紙を送るなど愛情あふれる活動に取り組んでいる。

渡邊國博 (78歳・松葉校区)

37年間、校区総代会長などの要職に携わりながら、地域で調和のとれた和やかな人づくりなどに率先して取り組んできた。

中山千津子 (64歳・福岡校区)

27年間、民生児童委員として福祉に関わるさまざまな活動に携わりながら、地域ぐるみでの子育てなど社会環境の整備に取り組んできた。

1. きまりを守り明るい町をつくりましょう

加藤幸一 (77歳・鷹丘校区)

平成元年から小学生の登下校時

の交通指導や下校時の自宅への同伴帰宅など、子どもたちを犯罪から守るための活動に取り組んでいる。

北川内子 (63歳・東田校区)

15年間、東田校区更生保護女性会会長として校区民や児童、生徒の安全のための活動を推進してきた。また、豊橋市更生保護女性会理事、監事、副会長を7年間務め、更生保護活動の発展に努めた。

1. 教養をたかめ文化の町をつくりましょう

水口源彦 (83歳・栄校区)

平成8年に南栄町を中心とした郷土史「南栄町物語」を自費出版し、地元住民へ無償配布するとともに、平成9年から地域の歴史について校区市民館で高齢者セミナーを開設したり、南部中学校で郷土史について授業を行ったり、地域の歴史文化の伝承に取り組んでいる。

「ふるさと構え」認定者 敬称略

江戸五街道を徒歩で踏破した人
石川清央 (72歳・鷹丘校区)

・盆栽界において国内外で活躍している人
三ツ矢又生 (66歳・二川校区)

「市民の日」一日長のみなさん 敬称略

市民の方にそれぞれの長を体験していただき、行政などをより身近に感じていただく機会とします。

一日市長

鶴飼まゆ (20歳・愛知大学コミュニケーション学部3年生)



一日市長・鶴飼まゆ

一日市議会議長

ワジマ・カルロス (17歳・豊橋高等学校2年生)

一日商工会議所会頭

鈴木麻見子 (20歳・豊橋創造大学短期大学部キャリアアプランニング科2年生)

一日警察書長

伊藤誉人 (15歳・東部中学校3年生・生徒会会長)

一日駅長

福井百合恵 (21歳・会社員)
一日郵便・支店長 (旧郵便局長)

スウィート・ケネス・アンドリュース (18歳・豊橋工業高等学校3年生・生徒会会長)

市民愛市憲章を実践しましょう

愛市憲章5項目は、いずれも平易な日常生活のあり方をかかげたものです。身近な生活の中からはじめましょう。

- 1. 心をあわせ美しい町をつくりましょう
- 1. よく働き豊かな町をつくりましょう
- 1. 愛情をもちあたたかい町をつくりましょう
- 1. きまりを守り明るい町をつくりましょう
- 1. 教養をたかめ文化の町をつくりましょう

11月 豊橋けいりん

自場開催 開門予定 / 午前10時

第7回 前節 S級シリーズ

6日(火)・7日(水)・8日(木)

第7回 後節 S級シリーズ

25日(日)・26日(月)・27日(火)

場外発売 開門予定 / 午前10時

ふるさとダービー-松阪 (G)

1日(木)・2日(金)・3日(祝)・4日(日)

立川競輪 北京オリンピック協賛競輪 (G 級)

決勝日のみ発売

9日(金)

松山記念 (G)

10日(土)・11日(日)・12日(月)・13日(火)

一宮記念 (G)

15日(木)・16日(金)・17日(土)・18日(日)

名古屋競輪 S級シリーズ

19日(月)・20日(火)・21日(水)

花月園記念 (G) 25日は全レース併売

22日(木)・23日(祝)・24日(土)・25日(日)

大垣競輪 S級シリーズ

28日(水)・29日(木)・30日(金)

【早朝発売】午前7時30分から

【今月のイベント】ホームページ (<http://www.keirin.toyohashi.aichi.jp/>)をご覧ください

市長のコラム



南通市の勢い

豊橋市と南通市との姉妹提携は20年になりました。豊橋市の提携第1号は南通市ですが南通市は1987年4月のイギリスのスウォンジー市が第1号で5月の豊橋市は2番目で両市が20周年、それ以後アメリカ、ドイツ、韓国、ロシア、イタリア、アフリカ、オーストラリアの都市と交流の網を世界にひろげています。市の友好訪問団と国際交流協会の友好親善市民訪問団とで南通市の9月20日・21日の行事に参加しました。

国際姉妹友好都市大会の挨拶では豊橋市と南通市との交流の歩みを、第3回世界大都市圏発展ハイレベルフォーラムではシカゴ、名古屋等を含めた15か国20都市の報告が行われ、私も「豊橋市の文化交流」について話しました。国際姉妹都市共同宣言「友好姉妹都市提携は、世界の平和と友好関係の堅い基礎」、フォーラム南通宣言「文化は人類の心のコミュニケーションの架け橋」が採択されました。

また、江蘇省園芸博覧会開幕式では豊橋の生け花師範が中国、日本、韓国の生け花実演で日本文化の深さを市民にアピールし、全員が招かれた第9回アジア芸術祭の開幕式では、中・日・韓の文化交流として、太鼓・鬼太鼓・チャンゴ、カンファー・剣道・テコンドーの公演があり、中・日・韓の男女の人気歌手の競演では、谷村新司が「昴」を絶唱し、大喝采をうけました。

来年開通の南通市と蘇州市を結ぶ32.4kmの長江(=揚子江)大橋を北京オリンピックの聖火が渡ります。書家の王藍青氏が書いてくれました「友城架金橋」。

後編
編集集

男女共同参画の
特集編集の際
に、いろいろな

人に校正を頼みました。男女共同を意識して作った文章でさえ、自然に「男なら」、「女なら」という意味が入ってしまう部分がありました。改めて、男女共同参画社会について考えさせられました。

(渡辺)

シリーズ「ふるさと再発見」
第1巻を発行します

市民の皆さんに「ふるさと再発見の喜び」を感じていただき、また「訪れたくなる魅力的なまち」豊橋を全国に発信するため、シリーズ「ふるさと再発見」を発行します。その第1巻として、愛知県一の数を誇る古墳や遺跡を紹介する『考古な街「トヨハシ」を知る』を発行します。

発行 11月9日(市民の日)

内容 なぜ東三河に遺跡が多いのか、多くの出土品が物語る徳国など 価格 300円 体裁 B5版フルカラー 52頁 販売所 市役所じょうほうひろば(東館地下1階)、広報広聴課(東館6階)、美術博物館、中央図書館ほか 問合先 広報広聴課(☎51・2165)



市政情報番組を放送しています

エフエム豊橋(84.3MHz)

広報エフエムとよはし(15分間)

月~金曜日 7時45分、12時30分、17時44分

ウィークエンドとよはし(5分間)

土曜日 9時50分

もっと豊橋ずっと豊橋(1分間)

月~金曜日 8時10分、14時5分、18時15分

土・日曜日 13時30分、ほか2回

CBCラジオ(1053・1485kHz)

ほの国とよはしほっと情報(4分間)

日曜日 11時45分

ティーズ(CATV) 6ch

とよはしNOW(10分間)

毎日 7時30分、12時30分、15時30分、18時30分、22時30分

市政ニュースはホームページでも見ることができます
<http://www.tees.ne.jp/6ch/toyohashinow/index.html>

電話で市政情報を聞ける「テレホンガイドとよはし」☎55・0001

皆さんの情報窓口「じょうほうひろば」(市役所地下1階)☎51・2037

11月の緊急医

下記時間帯以外の問合先
 外科・耳鼻咽喉科・眼科 / 豊橋市民病院(☎33・6111)
 産婦人科 / 午前0時～午前8時まで 豊橋市民病院(☎33・6111)
 その他診療科などについての問合先 救急医療情報センター(☎63・1133)

内科・小児科	休日...午前9時～午後7時 夜間【毎日】...午後8時～翌朝午前7時 休日の午後7時～8時は休診
豊橋市休日夜間急病診療所 富本町字国隠67 渥美線愛知大学前駅 前 ☎48・1110	

歯科	休日...午前10時～午後5時 平日...午後8時～11時
豊橋市歯科医師会館 三ノ輪町三丁目130 ☎62・1565	

外科 下記時間帯以外は豊橋市民病院(☎33・6111)
 月～木曜日...午後8時～午後10時は豊橋医療センター(☎62・0301)、成田記念病院(☎31・2167)、豊橋市民病院(☎33・6111)へ問い合わせください
 金曜日...午後8時～午後10時 土曜日...午後7時～午後10時 休日昼間...午前9時～午後7時 休日夜間...午後7時～午後10時

2日(金)	伊藤医院(小池町)	☎45・5283	17日(土)	呉医院(瓦町通2)	☎61・8101
3日(祝)	昼 豊生病院(多米西町1)	☎63・1155	18日(日)	昼 東岩田いとうクリニック(東岩田1)	☎69・3500
	夜 弥生病院(弥生町)	☎48・2211		23日(祝)	昼 中西病院(老津町)
4日(日)	昼 鷹丘クリニック(南牛川1)	☎65・1112	夜 大岩クリニック(向草間町)		☎45・1013
	夜 まつおクリニック(築地町)	☎32・9287	24日(土)	鈴木ひろし整形外科(佐藤5)	☎65・1300
9日(金)	野崎クリニック(南栄町)	☎47・3308	25日(日)	昼 東脇胃腸科外科(東脇4)	☎32・3831
10日(土)	成田記念病院(白河町)	☎31・2167		夜 緑ヶ丘医院(忠興2)	☎63・8586
11日(日)	昼 山本肛門科(浜道町)	☎47・3155	30日(金)	中島脳神経外科(下五井町)	☎54・6261
	夜 向山クリニック(向山町)	☎66・0011			
16日(金)	滝川病院(八町通5)	☎55・5111			

産婦人科	平日...午後8時～午前0時 休日...午前8時～午前0時		
1日(木)	マミーローズクリニック(高洲町) ☎32・6585	16日(金)	マミーローズクリニック(高洲町) ☎32・6585
2日(金)	小石マタニティ&チルドレンクリニック(つじが丘2) ☎66・1212	17日(土)	中岡レディスクリニック(東幸町) ☎63・5588
3日(祝)	秋山産婦人科(西幸町) ☎48・6116	18日(日)	小石マタニティ&チルドレンクリニック(つじが丘2) ☎66・1212
4日(日)	今泉産婦人科医院(仲ノ町) ☎62・7173	19日(月)	ひらでかおるクリニック(牟呂町) ☎37・5731
5日(月)	ジュンレディースクリニック豊橋(北山町) ☎38・0306	20日(火)	秋山産婦人科(西幸町) ☎48・6116
6日(火)	ひらでかおるクリニック(牟呂町) ☎37・5731	21日(水)	今泉産婦人科医院(仲ノ町) ☎62・7173
7日(水)	中岡レディスクリニック(東幸町) ☎63・5588	22日(木)	マミーローズクリニック(高洲町) ☎32・6585
8日(木)	小石マタニティ&チルドレンクリニック(つじが丘2) ☎66・1212	23日(祝)	つじが丘ウイメンズクリニック(つじが丘2) ☎66・5550
9日(金)	秋山産婦人科(西幸町) ☎48・6116	24日(土)	ジュンレディースクリニック豊橋(北山町) ☎38・0306
10日(土)	つじが丘ウイメンズクリニック(つじが丘2) ☎66・5550	25日(日)	中岡レディスクリニック(東幸町) ☎63・5588
11日(日)	マミーローズクリニック(高洲町) ☎32・6585	26日(月)	ひらでかおるクリニック(牟呂町) ☎37・5731
12日(月)	今泉産婦人科医院(仲ノ町) ☎62・7173	27日(火)	秋山産婦人科(西幸町) ☎48・6116
13日(火)	ひらでかおるクリニック(牟呂町) ☎37・5731	28日(水)	今泉産婦人科医院(仲ノ町) ☎62・7173
14日(水)	ジュンレディースクリニック豊橋(北山町) ☎38・0306	29日(木)	つじが丘ウイメンズクリニック(つじが丘2) ☎66・5550
15日(木)	つじが丘ウイメンズクリニック(つじが丘2) ☎66・5550	30日(金)	中岡レディスクリニック(東幸町) ☎63・5588

耳鼻咽喉科	午前9時～午後9時
3日(祝)	西村耳鼻咽喉科医院(上伝馬町) ☎55・5165
4日(日)	吉見耳鼻咽喉科(野依台1) ☎25・7688
11日(日)	田中耳鼻咽喉科(中浜町) ☎48・8733

18日(日)	木下耳鼻咽喉科(飯村北1) ☎63・2261
23日(祝)	藤原耳鼻咽喉科クリニック(駅前大通1) ☎56・1385
25日(日)	たかおか耳鼻咽喉科医院(西小鷹野4) ☎63・4187

眼科	午前9時～午後7時
3日(祝)	弥生病院(弥生町) ☎48・2211
4日(日)	小島眼科医院(西小池町) ☎45・4908
11日(日)	後藤記念豊橋眼科(駅前大通2) ☎55・5717

18日(日)	おおむら眼科クリニック(菰口町5) ☎26・3115
23日(祝)	たかし眼科医院(高師町) ☎47・2206
25日(日)	ひまわり眼科(つじが丘2) ☎63・7755

柔道整復師	
3日(祝)	藤川(三ノ輪町) ☎62・2128
4日(日)	原田(植田町) ☎25・3581
11日(日)	伊東(東脇2) ☎31・1896

18日(日)	坂田(錦町) ☎31・2117
23日(祝)	知久(岩田町) ☎62・1024
25日(日)	早川(上野町) ☎45・4882

保険鍼灸マッサージ師	
4日(日)	伊藤(和)花田町 ☎33・7391
11日(日)	海野(松葉町1) ☎52・3294

18日(日)	小川(東小鷹野3) ☎61・7399
25日(日)	岡本(栄町) ☎61・8815

愛知県小児救急電話相談 ☎#8000番 通じない方は☎052・263・9909
 土曜日、休日の夜間(午後7時～11時) 看護師・小児科医に子どもの症状に応じた相談ができます。

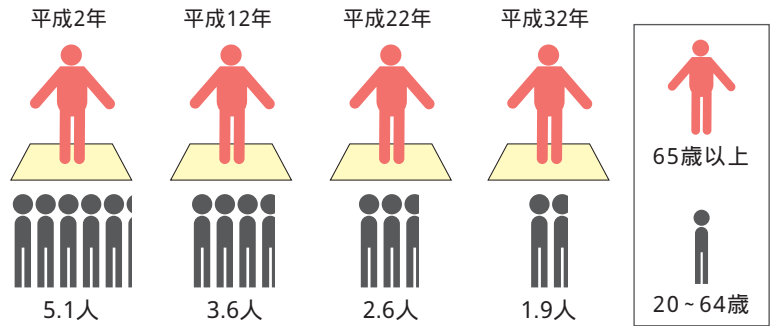
この表は医師会の都合で変わることがあります。

11月11日~17日は 税を考える週間

問合せ 納税課(☎51・2234)

65歳以上の人1人を支える20~64歳の人口

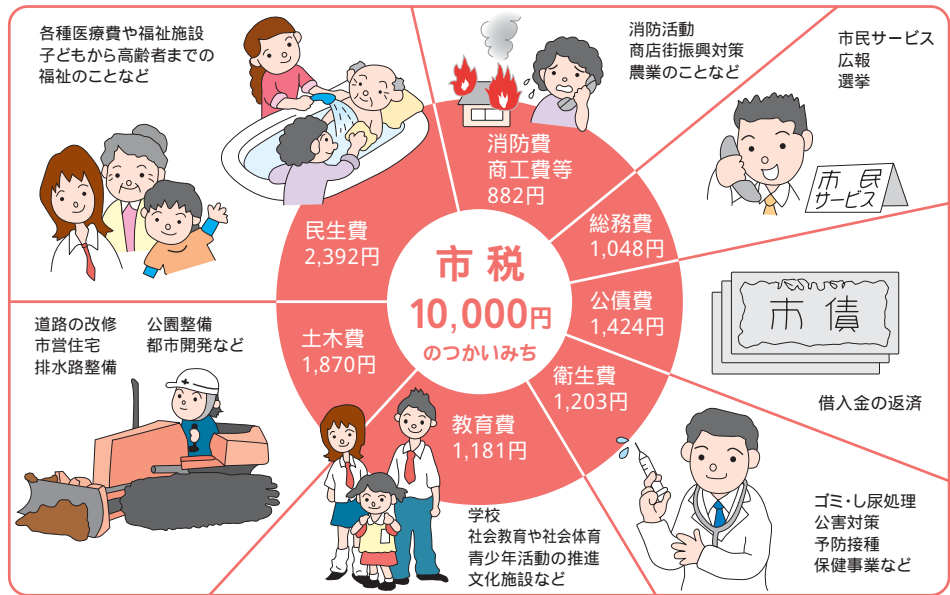
安全で安心な生活には、福祉、道路、警察、消防など公共サービスや公共施設が必要です。それらの運営・活動には、多くの資金が必要で、主要な財源は皆さんが納めた税金です。高齢化に伴い、今後は年金や医療といった社会保障への負担が増大すると見込まれています。少子・高齢社会に対応し、必要な公的サービスを行うため、その財源となる「税」の役割はこれからますます重要になります。納税にご協力ください。



「暮らしの税情報 / 国税庁」より

市税収入の内訳

平成19年度の市税収入の予算総額は650億円で、市全体の歳入予算総額の58.9%です。このうち最も身近な税で、所得に応じて負担する市民税が288億9,010万円、資産の価値に応じて負担する固定資産税が267億9,770万円で、この二大柱の税で市税全体の85.7%を占めています。税金は次のような割合で皆さんの生活のあらゆる分野に有効に生かされています。



納税ポスターの入賞作品展

とき

11月12日(月)~16日(金)

ところ

市役所ギャラリー(東館1階)

展示作品 敬称略

市長賞 / 楠田愛(牟呂中1) / 議長賞 / 尾崎紗恵(南陽中3) / 教育委員会賞 / 勝野誓子(東部中2) / 特選 / 白濱有沙(中部中3) / 石河李佳子(豊城中2) / 山本恭也(石巻中1)



(市長賞 / 楠田愛)



(議長賞 / 尾崎紗恵)



(教育委員会賞 / 勝野誓子)

豊橋市役所

〒440-8501 今橋町1番地 代表 ☎0532・51・2111

編集・発行(毎月1日・15日) 広報広聴課 ☎51・2165 ☎56・5711

豊橋市ホームページ <http://www.city.toyohashi.aichi.jp/>

平成16年1月1日号からの広報とよはしのバックナンバーもご覧になれます

広報とよはしはカラーユニバーサルデザインに対応しています

あなたのご意見をお寄せください

市長への手紙

封書、はがきまたはファックスで豊橋市長早川勝「市長への手紙」係(〒440 8501 住所不要 ☎56・5711)へ住所、氏名、電話番号を必ず明記してください

市民のメールボックス

<http://www.city.toyohashi.aichi.jp/qacsearch/form/index.html>

問合せ 広報広聴課(☎51・2166)