

広報 とよはし

衆議院議員総選挙 最高裁判所裁判官国民審査 2

災害に備える豊橋の消防 6

豊橋市都市交通ビジョンの素案を公表し意見を募集します 10

二川宿本陣まつり～大名行列～ 16



シリーズ豊橋の風景 石巻山と柿畑(石巻町)

2003
11.1
No.1155

衆議院議員総選挙

最高裁判所裁判官国民審査

投票日

11月9日(日)

午前7時から午後8時まで

開票は午後9時半から市総合体育館で

問合先 選挙管理委員会(☎51局2960)

「選挙のお知らせ」ハガキ

投票日とあなたの投票所をハガキでお知らせします。届いたハガキは投票所にお持ちください。

このハガキが届かなかったり、紛失したりした場合でも、選挙資格があれば投票できますので投票所へお出かけください。

市のホームページでも選挙情報をご覧になれます。

<http://www.city.toyohashi.aichi.jp/>

11月9日は衆議院議員総選挙の投票日です。投票は、4ページに掲載された投票所で行いますので、確認してお出かけください。

なお、投票日当日に投票できない場合は、不在者投票の制度があります(5ページ参照)。

投票ができる人

年齢要件

昭和58年11月10日以前に生まれた方

住所要件

平成15年7月27日までに転入の届け出をされた方。なお、平成15年10月15日までに市内転居の届け出をされた方は、新しい住所に登録されています。

今回は3つの投票

今回の選挙では、「小選挙区選挙」「比例代表選挙」「最高裁判所裁判官国民審査」の3つに投票します。

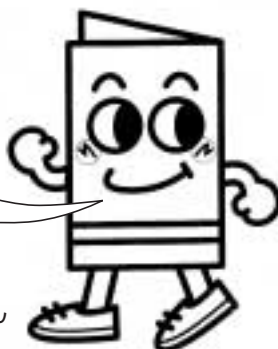
小選挙区選挙

投票用紙(もも色)に、候補者の氏名をはっきりと書いてください。記載台に候補者の氏名が掲示してあります。

比例代表選挙

投票用紙(みず色)に、政党名をはっきり書いてください。記載台には名簿を届け出た政党の名称および略称が掲示してあります。

投票用紙の記入は
はっきり・正確に!



イッピョウくん

最高裁判所裁判官国民審査
投票用紙(しろ色)に、あらかじめ裁判官の名前が印刷されています。やめさせた方がよいと思う裁判官の名前の上の欄に「x」を書いてください。やめさせなくてもよいと思う裁判官については何も書かないでください。

一票であなたも参加国づくり

点字投票・代理投票

目が不自由な方、身体の障害などで字が書けない方などのために、点字投票・代理投票の制度があります。投票所で係員に申し出てください。

投票は次の順序で

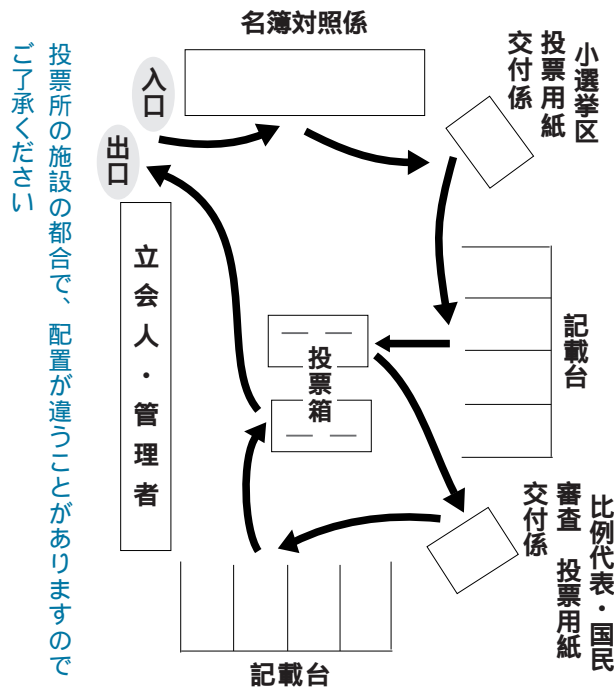
はじめに小選挙区、次に比例代表と国民審査

下の配置図といっしょにご覧ください。

の名簿対照係で「選挙のお知らせハガキ」を渡してください。選挙人名簿と対照し、受付札をお渡しします。

の小選挙区 投票用紙交付係で、受付札と引き替えに小選挙区の投票用紙を受け取ってください。

投票所の配置図



の記載台で投票用紙に記載し、の投票箱に入れてください。の比例代表・国民審査 投票用紙交付係で、受付札と引き替えに比例代表の投票用紙

と国民審査の投票用紙を受け取ってください。の記載台でそれぞれの投票用紙に記載し、の投票箱に別々に入れてください。

選挙ひとくちメモ 衆議院議員の選挙制度

衆議院議員の選挙は、小選挙区選挙（1選挙区から1人の議員を選ぶ選挙）と、比例代表選挙（各政党の得票数に応じて議員を選ぶ選挙）の2つによって選ぶ、「小選挙区比例代表並立制」により行われます。

小選挙区選挙
定数は、全国で300人です。愛知県には15の選挙区があり、豊橋市は、田原市や渥美郡とともに愛知県第15区です。

全国を11の選挙区（ブロック）に分け、愛知県は、岐阜県、静岡県、三重県とともに構成される東海選挙区に属し、定数は21人です。また、比例代表選挙には、外国にいても国政選挙に参加できる「在外選挙」の投票制度もあります。

重複立候補者
政党届け出による小選挙区候補者は、同時に行われる比例代表選挙の名簿登録者になることもできます。

したがって、小選挙区選挙に落選した候補者であっても、有効投票総数の10分の1以上の得票があれば、比例代表選挙で復活当選することもあります。

愛知県の衆議院小選挙区

第1区	名古屋市東区・北区・西区・中区
第2区	名古屋市千種区・守山区・名東区
第3区	名古屋市昭和区・緑区・天白区
第4区	名古屋市瑞穂区・熱田区・港区・南区
第5区	名古屋市中村区・中川区・西春日井郡
第6区	春日井市、犬山市、小牧市
第7区	瀬戸市、大府市、尾張旭市、豊明市、日進市、愛知郡
第8区	半田市、常滑市、東海市、知多市、知多郡
第9区	津島市、尾西市、稲沢市、中島郡、海部郡
第10区	一宮市、江南市、岩倉市、丹羽郡、葉栗郡
第11区	豊田市、西加茂郡、東加茂郡
第12区	岡崎市、西尾市、幡豆郡、額田郡
第13区	碧南市、刈谷市、安城市、知立市、高浜市
第14区	豊川市、蒲郡市、新城市、北設楽郡、南設楽郡、宝飯郡
第15区	豊橋市、田原市、渥美郡

東加茂郡稲武町は第14区に属します

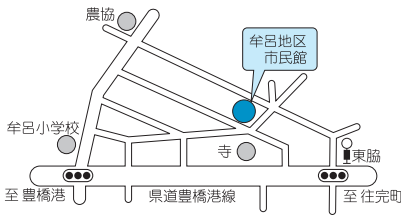
あなたの投票所

は、4月の市議会議員選挙と投票所が変わっている投票区です。ご注意ください。

投票区	区域(校区・町総代区域による)	投票所	投票区	区域(校区・町総代区域による)	投票所
八町第一	曲尺手、八町通一丁目・二丁目・三丁目	豊橋市役所	花田第一	花田一番、花田二番、羽田、北側	羽田保育園
八町第二	八町通四丁目・五丁目一区・二区、西新、東田西脇二区、飽海、旭、旭本、鍛冶、談合	八町校区市民館	花田第二	西羽田、築地、百度、稲場	羽田中学校
松葉第一	関屋、上传馬、湊町、大橋通一丁目一区・一丁目二区・二丁目・三丁目、松葉二丁目・三丁目、絹田、新本一区、船町	松葉小学校	羽根井第一	羽根井本、羽根井元、羽根井、八通、往完、立花、錦	羽根井小学校
松葉第二	南島一丁目・二丁目、北島一区・二区、西船	北島町公民館	羽根井第二	花中一区・二区、中郷、野黒、白河	野黒町公民館
牛川	牛川校区	牛川小学校	牟呂第一	中村、公文、外神、坂津、大西、市場	牟呂小学校
鷹丘	鷹丘校区	鷹丘小学校	牟呂第二	三郷	三郷公民館
下条	下条校区	下条校区市民館	汐田	汐田校区	汐田校区市民館
下地	下地校区	下地小学校	松山第一	花園、新本二区・三区、菅町、広小路一丁目・二丁目・三丁目、駅前大通一丁目・二丁目・三丁目・三丁目一区、松葉一丁目東・西	豊橋別院
大村	大村校区	大村小学校	松山第二	大国、中柴、大手中柴、東小田原、西小田原、前田南町一丁目、前田南町二丁目、東松山、中松山、西松山、南松山	松山校区市民館
津田	津田校区	津田小学校	吉田方第一	菰口、野田、三ツ相、新栄、吉川、馬見塚、高洲、青竹	吉田方小学校
賀茂	賀茂校区	賀茂校区市民館	吉田方第二	吉前、五号、富久縞	吉前公民館
二川	二川校区	二川小学校	前芝	前芝校区	前芝中学校
二川南	二川南校区	二川地区体育館	杉山	杉山校区	杉山小学校
谷川	谷川校区	谷川校区市民館	福岡第一	柳生、小池一番、小池中、小池、小池本、鍵田、有楽、小池元	小池公民館
細谷	細谷校区	細谷校区市民館	福岡第二	橋良、富本、小池福岡、南小池、小池鉄山	福岡小学校
小沢	小沢校区	小沢校区市民館	栄第一	山田石塚、山田、小松	山田公民館
新川第一	新吉、大手、神明、呉服、魚町、札木、中世古、大手ビル	豊橋中央幼稚園	栄第二	北山、南栄、新空池、東栄、栄生、弥生、町畑、東浦	栄小学校
新川第二	吉田、前田町一丁目・二丁目、小畷、舟原、前田、第二向山	新川校区市民館	中野	中野校区	草間地区体育館
向山	第一向山一区・二区、向山 瓦一区・二区・三区・四区・五区・六区、東向山一区・二区・三区、向山東	向山小学校	磯辺	磯辺校区	磯辺小学校
旭第一	東旭、南旭一区・二区、前畑、東新	旭校区市民館	高師	高師校区	高師小学校
旭第二	池見、住吉一区・二区、東瓦一区・二区、老松一区・二区、蓮田、東田坂上	藤ノ花女子高校	芦原	芦原校区	芦原小学校
東田第一	東田東雲、東雲、吾妻一区・二区、栄、東田仲の、朝丘、宮下	吾妻町公民館	幸	幸校区	幸小学校
東田第二	東郷一区・二区、東田東部・西部、上地、仁連木、東田中郷、東田西郷、東田西脇一区	東田小学校	天伯	天伯校区	天伯小学校
豊	豊校区	豊小学校	野依	野依校区	野依小学校
岩田	岩田校区	岩田小学校	植田	植田校区	南稜中学校
多米	多米校区	多米小学校	大清水	大清水校区	大清水小学校
西郷	西郷校区	西郷小学校	富士見	富士見校区	富士見校区市民館
和田	石巻本町和田・馬越・長楽(字東・西下地を除く)	石巻中学校	大崎	大崎校区	大崎小学校
高井	石巻本町高井・神ヶ谷・長楽(字東・西下地)・森岡、東森岡	玉川小学校	岩西	岩西校区	岩西小学校
石巻	石巻校区	石巻校区市民館金田分館	つつが丘	つつが丘校区	東部地域福祉センター
嵩山	嵩山校区	嵩山校区市民館	飯村	飯村校区	東部地区市民館 飯村分館
			高根	東七根、西七根、高塚	高根小学校
			豊南	伊古部、東赤沢、西赤沢、城下、黒潮台	豊南小学校
			老津	老津校区	章南中学校

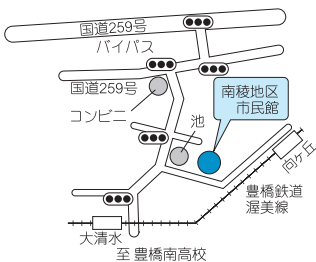
牟呂地区市民館

東脇二丁目8-23



南陵地区市民館

大清水町字彦坂10-7



・両下肢、体幹、移動機能の障害の程度が1級または2級

・障害者手帳に次の事項が記載されている方

・身体障害者福祉法に定められている身体障害者で、身体障害者手帳に次の事項が記載されている方

・身体障害者福祉法に定められた身体障害者で、身体障害者手帳に次の事項が記載されている方

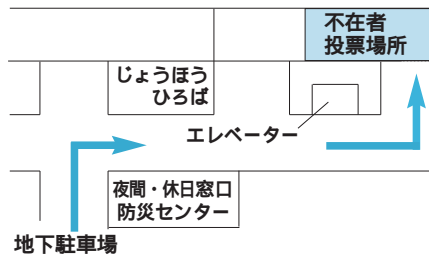
・身体障害者福祉法に定められた身体障害者で、身体障害者手帳に次の事項が記載されている方

不在者投票場所案内図

11月8日(土)まで
(国民審査については11月2日~8日)
午前8時半~午後8時
土・日曜日、祝日も投票できます。

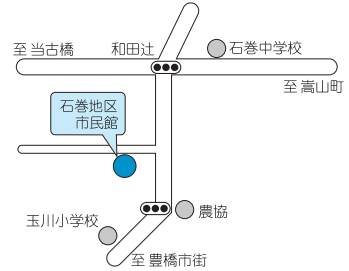
市役所

東館地下1階



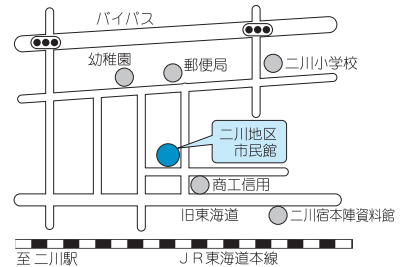
石巻地区市民館

石巻本町字市場110



二川地区市民館

大岩町字東郷内111-1



不在者投票ができる方

次のような事情により当日投票できない見込みの方は、上記の期間・場所で不在者投票ができます。

- ・仕事、学業、地域行事の役員、本人または親族の冠婚葬祭などに従事しているとき
- ・以外の用事または事故のため、投票区域外に外出・旅行・滞在中であるとき
- ・疾病、負傷、出産、身体障害などのため、歩行が困難であるとき
- ・豊橋市の選挙人名簿に登録されている方が、住所移転のため、他の市町村に居住しているとき

右記以外の不在者投票

病院など施設内での投票
下記の病院、老人ホームなど入院(入所)中で、不在者投票事由に該当する方は、施設内で投票することができます。

郵便による投票
次の条件に該当する方は、自宅で投票し、郵便でこれを送る制度があります。

- ・心臓、じん臓、呼吸器、ぼうこう、直腸、小腸の障害の程度が1級または3級
- ・戦傷病者特別援護法第2条第1項に定められている戦傷病者手帳に次の事項が記載されている方
- ・両下肢、体幹の障害の程度が特別項症から第2項症まで
- ・内臓機能の障害の程度が特別項症から第3項症まで

【郵便による投票の手続き】

この制度を利用するには、郵便投票証明書(有効期間は7年間)が必要です。

該当する方は、郵便投票証明書申請用紙に必要事項を記入し(本人の署名が必要)、身体障害者手帳を添えて市選挙管理委員会へ申請してください。

郵便投票証明書の交付を受けた選挙人は、11月5日までに所定の用紙にて郵送で投票用紙を請求してください。

他市区役所(町村役場)での投票

長期出張などのため本市を遠く離れていて、投票のために帰って来ることができない人のために、滞在地の市区町村で投票をする方法もあります。詳しくは、市選挙管理委員会へおたずねください。



入院(入所)者が不在者投票できる病院・老人ホームなど

指定病院

国立療養所豊橋東病院、国立豊橋病院、豊橋市民病院、光生会病院、佐野病院、二川病院、成田記念病院、松崎病院、朝岡病院、光生会赤岩病院、可知病院、豊橋中央病院、岩屋病院、中西病院、保生会病院、弥生病院、福祉村病院、木戸病院、島病院、豊橋ハートセンター



指定老人保健施設

ジュゲム、尽誠苑、赤岩荘、明陽苑、ベルビューハイツ、豊橋ケアセンター

指定老人ホーム

つつじ荘、さわらび荘、若菜荘、作楽荘、王寿園、彩幸、ケアハウス美光ハイム、ケアハウスくろしお、ケアハウス彩幸

指定身体障害者更生援護施設

珠藻荘、シーサイド吉前

災害に備える豊橋の消防



37万人の豊橋市民を火災、その他の災害から守るため、昼夜を問わず24時間体制で災害にのぞむ豊橋の消防を紹介します。

消防業務ってなあに？

消防業務は、消火活動だけでなく、市民の生命・身体・財産を災害から守るため、幅広い分野にわたっています。

災害を未然に防いだり、被害を最小限に抑えたりするための「予防行政」、交通・労働災害などによるけが人や病人を救う「救急・救助活動」、地震などの自然災害に対する「防災対策」といった業務を、安全で住みよいまちづくりのため、積極的に行っています。

災害と消防の現況

火災をはじめとした災害は、都市化や高齢化など様々な社会変化のなかで複雑・多様化かつ大規模化しています。また、近年では東海地震発生による大きな被害も予想されています。そのため、日頃から、災害に備えておく重要性は、ますます高くなっています。

本市では、日々変化する災害に迅速かつ適切に対応し、市民生活の安全の確保を図るため、

消防通信指令システム・車両・資機材・消防水利の整備など、総合的な消防力の充実に計画的に進めています。

また火災や地震などの被害を最小限に防ぐため、事業所・病院・学校や町内会などあらゆる場を利用して、積極的に防火防災知識の普及を図っています

無くならない災害

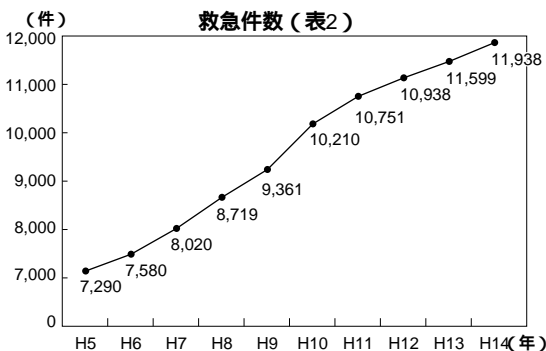
このように、社会変化に合わせ消防力の充実や防火防災知識の普及を図っているにもかかわらず、火災は一向に無くなりません（表1）。

また、救急出動も、高齢化の進展などにより増加の一途をたどっています（表2）。

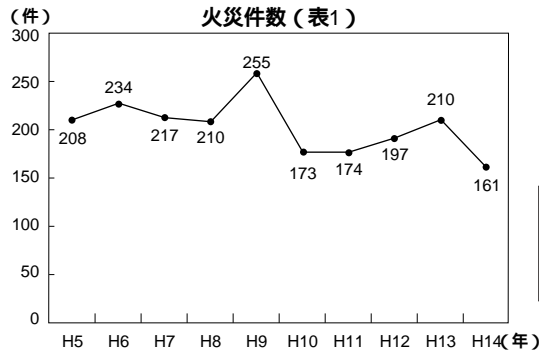
災害ゼロをめざして

災害発生防止のためには、市民一人ひとりの「災害を発生させない！」という日頃からの心がけが大切です。また、発生してしまった災害による被害を最小限に食い止めるためには、日頃からいろいろな災害を想定した心構えや準備が必要です。

救急件数（表2）



火災件数（表1）



問合せ先
消防本部予防課
(☎51局3115)

災害に備えて（火災・救急編）

住宅火災に備えて

被害を最小限に食い止めるために次のことを素早く行いましょう

発見する

火災を早い段階で発見しましょう。住宅用火災警報器の設置が有効です

知らせる

火災を発見したら、すぐに大声で近所の人に助けを求め、直ちに119番通報しましょう

消す

火災初期なら、消火器での消火が十分可能です。家庭に消火器を備え付け、使い方を身に付けておきましょう。熱感知による住宅用自動消火装置の設置も有効です **初期消火の限界...天井に着火するまでの間**

逃げる

避難路を常に確保し、また2階以上の階にはできるだけ避難器具（はしご、ロープなど）を備えましょう。住宅火災による死者の大半が逃げ遅れによるものです



す。皆さんも進んで参加し、いざというときのために応急処置を身に付けましょう。

119番通報のしかた

あわてず落ち着いて通報しましょう。

火事です（救急です）

場所は 町 丁目 番地（ビルやアパートなどは名称、部屋番号、階数も忘れずに）

目標は の（東・西・南・北）です。

が燃えています。または、病人・けが人がいます（どのような状況を詳しく教えてください）

私の名前は です。

使用電話番号は です

携帯・自動車電話からの119番通報は？

- ・すべての携帯・自動車電話から可能です
- ・通報はそのまま119番を押してください
- ・運転しながらの通報はしないでください（必ず停車し、場所を確認後通報）
- ・携帯電話では、位置の特定に時間がかかるので、できるだけ固定（有線）電話で通報してください

救急に備えて

救急車は通報を受けてから現場到着まで6.2分（平成13年全国平均）がかかり、救急隊が到着するまでの家族や周りの人の適切な応急処置が生命を救う最も大きなポイントとなっています。

消防本部では、適切な応急手当による傷病者の救命率向上を図るため、「普通救命講習会」を随時開催していま

秋の火災予防運動

11月9日～15日

平成15年度全国統一防火標語

「その油断 火から炎へ 災いへ」

これからの季節は、空気が乾燥し、暖房器具など火を使う機会が増え、火災が多くなります。出火原因は、放火（疑いを含む）、たばこ、たき火、こんろが常に上位を占めています。

火の用心7つのポイント

- 家のまわりに燃えやすいものを置かない
- 寝たばこやたばこの投げ捨てをしない
- 天ぷらを揚げるときはその場を離れない
- 風の強いときは、たき火をしない
- 子どもに、マッチやライターで遊ばせない
- 電気器具は正しく使い、たこ足配線はしない
- ストーブに、燃えやすいものを近づけない

小・中学生から募集した火災予防に関するポスター・習字の入賞（入選以上）作品を展示します

その他の行事

- ・女性防火クラブ員の防火研修会
- ・一人暮らし高齢者宅の防火診断
- ・市内一斉にサイレン吹鳴（午後9時）など

老朽化した消火器の一斉回収

老朽化した消火器の回収を各消防署などで行います。処分に困っている方は、安全レバーを握らないで持参してください。

対象 持ち運び可能な粉末消火器（10型以下のもの。大型は不可） **費用** 1本700円

持込期間 11月1日（土）～30日（日） **持込場所** 消防本部予防課または消防署所

問合せ先 消防本部予防課

防火作品展
 とき 11月10日（月）～14日（金）
 ところ 市役所ギャラリー
 内容 市内の（東館1階）

（☎51局3115）、中消防署（☎52局0119）または南消防署（☎46局0119）

豊橋の消防24時



8:30 勤務交替

消防署の勤務は24時間交替。毎朝8時30分に次の勤務員への引き継ぎが行われます。勤務明けの者は、24時間張り詰めていた緊張がほぐれる瞬間。逆に勤務につく者は緊張のスタート！これから起こるかもしれない災害に備え、車両、器具などの点検に余念がありません



9:00 管内調査

消火活動に欠かせない水を緊急時に使用できるかどうか、管内の水利（消火栓、防火水槽、河川など）の状況を調査します 消火栓の上や狭い路地などに車があると消火活動の妨げになりますので、違法な路上駐車はやめてください

10:00 救急出動

鳴り止まないサイレン！救急車は、事故や急病などの傷病者を的確に応急処置をし、いかに早く医療機関に収容するかが使命です。最近の年間出場件数は1万件を超え、1日平均30件以上も出場しています 緊急性の無い救急車の利用は、一刻を争う救急利用者の妨げになるのでやめてください



災害に備える 豊橋の消防

本市の消防は、消防本部（4課1室）、2消防署、2分署、4出張所、職員数328人と近代装備を備えた各種消防車両など64台を配置、消防団は1団8方面隊52分団、団員数1,286人と、小型動力ポンプ積載車89台を配置し、災害に備えています。（平成15年4月1日現在）





15:00 消防訓練

災害はどんな形で襲ってくるか分かりません。消防士は、日頃からあらゆる災害を想定し訓練を積み重ねています。災害に立ち向かうため、救助技術の向上や体力づくりは欠かせません。



14:00 立入検査など

火災予防は、消防行政の重要な目的のひとつです。病院・学校・工場などへの立入検査や一人暮らし高齢者宅の防火診断などを通して、火災予防を呼びかけています。



3:45 緊急通報を受信、そして火災出動

火を消す！それは時間との勝負。「火災指令 豊橋市 町 建物火災」と火災出動指令を受け飛び出していく消防士。防火衣を身にまとい1秒を争い乗車。願うことは皆同じ、「一刻も早く消火しなければ！一刻も早く助けなければ！」と 消防車が到着するまでの間に有効な初期消火ができれば火災による被害は最小限にできます

毎日が努力です



犬塚邦明
(中消防署第三担当)

わたしの主な仕事は火災、その他災害の警戒と防衛と救急業務です。勤務日ごとに、自分がその日乗る車両によって火災、救助、救急と業務の内容は違います。ですがどれも市民の皆さんの生命、身体そして財産を守るという重要な任務であるため、常に緊張感を持って出動しています。

この仕事の大変なところは災害が多種多様化し、活動において自己の体力、技術、知識が常に要求され、試されることだと思っています。消火活動では、夏でも冬でも火が消えるまで動き続けられる体力。救助では、事故の状況にあわせて救助資機材を使いこなすテクニク。救急では応急処置の知識。さらに現場にいち早く到着するために、市内の地理を覚える事も必要不可欠です。

今後、それらの能力が十分に発揮されたかどうか自問自答する日々にはやりがいを感じつつ、更なる努力をしていきたいと思っています。

市政 トピックス

豊橋市都市交通ビジョンの素案を 公表し意見を募集します

問合せ先 都市計画課
(☎51局26220)

本市の交通における基本的な考えを示して将来像を明らかにし、それを実現するための基本目標や基本方針を定める「豊橋市都市交通ビジョン（素案）」を策定しました。この「豊橋市都市交通ビジョン」に皆さんの意見を反映させるため、次の期間公表し、意見を募集します。

閲覧期間 11月4日(火)～12月4日(木) **閲覧場所** 市役所都市計画課(東館9階)、市役所じょうほうひろば、市民センター・カリオンビル、市民文化会館、中央図書館、各地区市民館、各窓口センター、市ホームページ(http://www.city.toyohashi.aichi.jp/bu_toshikeikaku/toshikeikaku/index.html)、**ひまわり**が

できます **意見提出方法** 閲覧期間内に住所、氏名、年齢、電話番号を明記して、市役所都市計画課(〒440 8501 豊橋市5108Eメール toshikeikaku@city-toyohashi.jp)へ 様式は自由ですがEメールの場合はテキスト形式でお願いします

風致地区の新制度について 説明会を開催します

問合せ先 愛知県公園緑地課(☎052局961局2111代表) または市役所都市計画課(☎51局2622)

今年10月、風致地区()に関する愛知県の条例が改正されました。そこで風致地区の区分案と新しい規制の内容について説明会を開催します。

主な変更点

- ・許可行為や許可基準が追加されました
- ・風致地区が第1種から第3種に区分けされ、来年5月18日から区分毎に規制されます

日程など

- [石巻山風致地区(石巻町の一部)]
11月18日(火)午後7時 / 石巻校区市民館(石巻町字西浦)
- [赤岩風致地区(多米町、牛川町の各一部)]
11月19日(水)午後7時 / 東陵地区市民館(牛川町字乗小路)
- [葦毛風致地区(岩崎町、飯村町、岩田町の各一部)]
11月20日(木)午後7時 / 東陽地区市民館(多米中町一丁目)
- [岩屋風致地区(大岩町の一部)]
11月21日(金)午後7時 / 飯村校区市民館(飯村南四丁目)
- [今橋風致地区(今橋町、八町通三丁目の各一部)]
11月25日(火)午後7時 / 豊城地区市民館(今橋町)

風致地区の区分案の閲覧

閲覧期間 11月10日(月)～17日(月)午前8時半～午後5時15分(土・日曜日を除く) **閲覧場所** 市役所都市計画課(東館9階)

樹林地、水辺地等の自然的要素に富んだ土地における良好な自然景観を保持するため、都市計画として定める地区のこと



環境保全に関する愛知県条例が 改正されました

問合せ 環境保全課（☎51局2388）

よりよい環境を確保するため、10月1日から「愛知県公害防止条例」は「県民の生活環境の保全等に関する条例」として施行されました。

主な改正点

自動車の使用に関すること

アイドリング・ストップの義務

運転者は、自動車を駐停車する時にはアイドリング・ストップしなければなりません。また、事業者は従業員にアイドリング・ストップを指導しなければなりません



面積が500㎡以上の駐車場の設置・管理者は、利用者に対してアイドリング・ストップを周知するための措置を講じなければなりません

自動車の購入・使用者の義務

自動車を購入または使用しようとする者は、低公害車などを購入し、使用するよう努めなければなりません

燃料電池自動車、電気自動車、天然ガス自動車、ハイブリッド自動車、メタノール自動車、低排出ガスかつ低燃費な自動車のこと

騒音・振動に関すること

飲食店の営業に対する規制

騒音の規制を受ける営業にカラオケボックス業が追加され、夜間（午後10時から翌朝午前6時まで）の騒音が規制されました

深夜における音響機器使用規制の追加

深夜（午後11時から翌朝午前6時まで）に音響機器の使用を制限する営業にカラオケボックス業を追加し、住居系地域では外部に音が漏れない措置を講じた場合を除いて規則で定める音響機器の使用を禁止しました



相当程度の騒音・振動発生施設に対する規制

これまで法令の規制対象外であった騒音・振動発生施設（原動機の定格出力が0.75kW以上の送風機、排風機、圧縮機、冷凍機）を設置する工場などでも規則に定める基準値を遵守しなければなりません

特定建設作業に対する規制の追加

騒音の規制を受ける特定建設作業にトラクターショベルを用いる作業が追加されました。また、これまで整地・掘削作業に限定していたブルドーザー、パワーショベルなどを用いた作業の対象がすべての作業に拡大されました

屋外燃焼行為に関する規制

ダイオキシン類の発生防止の観点から、一定の基準を満たす焼却炉を用いないで屋外でゴム、皮革、合成樹脂、ピッチ、油脂、草および木（材木含む）紙または繊維を燃焼させる行為が原則禁止されました。ただし、次に掲げる場合について除外されます

- 法令またはこれに基づく処分により物を燃焼させる場合
- 公益上もしくは社会慣習上やむを得ず物を燃焼する場合または影響が軽微な次の場合
- 国または地方公共団体がその施設の管理を行うために必要な場合
- 震災、風水害、火災、凍霜害その他の災害の予防、応急対策などに必要な場合
- 風俗習慣上または宗教上の行事を行うために必要な場合
- 農業、林業などを営むためにやむを得ないものとして行われる場合
- たき火、その他日常生活を営む上で通常行われている場合
- 学校教育または社会教育活動に必要な場合
- 上記に掲げるもののほか知事が特にやむを得ないと認める場合

生活排水に関すること

生活排水を排出する者は、調理くず・廃食用油の処理方法や洗剤の使用を適正にするなど、生活排水対策を自主的に行うよう努めなければなりません

事業者は、河川などの水質保全に配慮した製品の開発に努めなければなりません

下水道が整備されていない区域などで生活排水を排出する者は、合併処理浄化槽の設置などにより生活排水を適正に処理するよう努めなければなりません

11月9日〜15日は

愛市憲章週間

問合先 豊橋市民愛市憲章推進協議会
(八町通二丁目 ☎56局1128)

11月11日は「市民の日」です。今年、昭和38年に「豊橋市民愛市憲章」が制定されてから40年を迎えたため、これに併せて愛市憲章制定40周年記念式典を開催します。

愛市憲章制定40周年記念式典について

とき 11月11日(火)午後1時
ところ 市公会堂(八町通二丁目)
内容 式典、記念講演「園児と共に」、対談など(講師 八代亜紀さん/歌手、画家) 歌謡ショーではありません 入場料 無料

「市民愛市憲章」を 実践しましょう

- 愛市憲章の5項目は、いずれも平易な日常生活のあり方をかかげたものです。身近な生活の中からはじめましょう。
- 1 心をあわせ美しい町をつくりましょう
- 1 よく働き豊かな町をつくりましょう
- 1 愛情をもちあたたかい町をつくりましょう
- 1 きまりを守り明るい町をつくりましょう
- 1 教養をたかめ文化の町をつくりましょう

「愛市憲章賞」受賞者 (敬称略)

1 心をあわせ美しい町をつくりましょう

加藤博(72才・佐藤三丁目) 柳生川愛護会の会長として長年多くの住民に呼びかけ、柳生川の清掃、美化に努め美しい町づくりに貢献しました

1 よく働き豊かな町をつくりましょう

片山清彦(58才・牛川町) 43年間にわたり製本技術の伝統を守り東三河唯一人の現役技師

術者として活躍し豊かな町づくりに貢献しました

1 愛情をもちあたたかい町をつくりましょう

杉浦俊夫(57才・緑ヶ丘二丁目) 忠興町八幡神社祭礼奉納太鼓の振興に努め、地域の指導や交流、子どもの指導を通してあたたかい町づくりに貢献しました

1 きまりを守り明るい町をつくりましょう

伊東甫(69才・柱二番町) 町総代や校区社会教育委員として活躍するなど、各種団体と協力し、三世代交流事業を通じて明るい町づくりに貢献しました

1 教養をたかめ文化の町をつくりましょう

永井進(71才・飯村南二丁目) 長年にわたり飯村町の歴史、地史、文化などの調査を続け、「豊橋市飯村町のあらまし」を自費出版し地域文化の振興に努めました

「ふるさと豊橋いちばん」認定者 (敬称略)

「豊橋にはこんなすばらしい人がいる」を標語に特技や経験、バイタリティーを持つ方を募集したところ次の方が認定されました。

- ・日本一のうすら生産地である本市で最も多く生産している人
- ・高林宣仁(64才・75万羽飼養)
- ・日本一の大葉生産地である本市で最も多く栽培している人
- ・西土 薫(60才・3300坪栽培)
- ・世界唯一のライセンスを持ちブラモデルを生産している人
- ・鈴木邦宏(45才・スターウォーズなど)

「伝統工芸「豊橋筆」一筋作り 続けている人

- ・尾川 弘(83才・71年間)
- ・本宮山・奥宮登山を続け、豊橋市内で最も多く登った人
- ・高木信彦(63才・年間200回)
- ・40年間以上市電を愛し通学通勤に利用している人
- ・石田晴彦(66才・市電を愛する会)

ボテビル選手で世界大会や日本選手権で優勝した人

- ・廣田俊彦(45才・世界大会金メダル)、廣田ゆみ(43才・アジア大会金メダル)
- ・101才で81年間終身保険に加入し元気でいる人
- ・松井福治(101才継続中)

「市民の日」 一日長の皆さん(敬称略)

市民の方にそれぞれの長を体験していただき、行政などをより身近に感じていただく機会とします。

- 一日市長 石田真衣子(17才・豊丘高等学校2年生)
- 一日市議会議長 後藤智美(16才・桜丘高等学校2年生)
- 一日商工会議所会頭 加藤女久美(51才・グループホームたけのこ代表取締役)
- 一日警察署長 池田勝敏(55才・豊橋警察署ナイトパトロール隊長)
- 一日駅長 小田ひかり(30才・主婦)
- 一日郵便局長 小川恵子(17才・藤ノ花女子高等学校3年生)



1日市長を務める 石田真衣子さん

11月11日～17日は

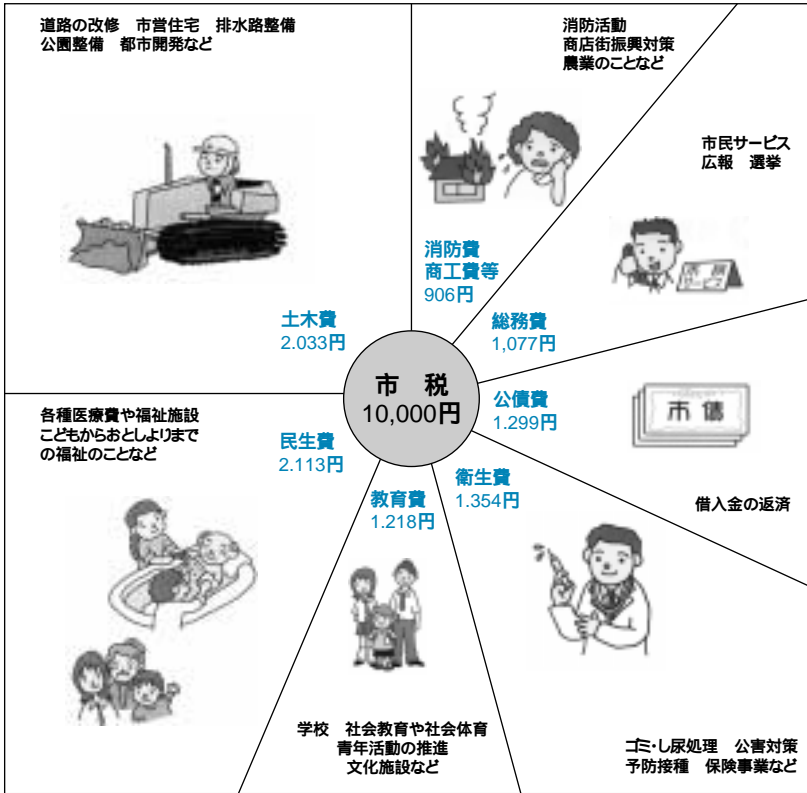
税を知る週間

問合先 納税課 (☎51局2235)

市では、皆さんが豊かで健康な暮らしができるようにいろいろな仕事をしていますが、市税はこれらの仕事を進めるうえで中心となる最も重要な財源です。皆さん一人ひとりに納めていただいた市税が、豊かで住みよいまちづくりの原動力となっています。

平成15年度の市税収入の予算総額は567億円で、市全体の歳入予算総額の53.1%となっています。このうち市民税は208億5770万円、固定資産税は266億8720万円で約83.9%を占めています。

市税1万円のつかいみち



知って役立つQ&A

Q1. 市民税について

Q) 昨年65歳になりました。市民税は65歳以上の人には課税されないと聞いていますが、本当でしょうか。ちなみに、わたしの昨年中の所得は150万円でした。

A) 65歳以上の方は、前年の合計所得金額が125万円以下であれば、市民税は課税されませんが、あなたの場合、昨年中の所得が150万円ということなので、今年度分の市民税は課税されることになります。なお、65歳以上の方は次のようになります。

合計所得金額が125万円以下の場合には非課税になります

合計所得金額が1,000万円以下の場合には、老年者控除(48万円)が受けられます

65歳以上の方は公的年金などの所得計算が有利になります。詳しくは問い合わせください

Q2. 固定資産税の納税義務について

Q) 今年2月に土地と家屋を売却しましたが、固定資産税の納税通知書が送られてきました。どうしてですか。

A) 固定資産税はその年の1月1日現在の登記簿または固定資産課税台帳に記載されている所有者に課税されます。そのため、年の途中で土地や家屋を売却してもその年度の税金は全額あなたに課税されます。なお、このような場合、実際の税金の支払

方法は売主と買主の間で契約書により取り決めることが一般的です。

Q3. 新築家屋の軽減措置について

Q) 平成11年9月に住宅を新築しましたが、平成15年度分から税額が急に高くなっています。どうしてですか？

A) 新築の住宅には、固定資産税の減額措置が設けられています。この減額措置では、一定の要件に当てはまる場合、新たに固定資産税が課税されることとなった年度から3年度分(3階建て以上の中高層耐火住宅等は5年度分)に限り、税額が2分の1に減額されます。従って、あなたの場合、平成12年度からの3年度分について、税額が2分の1に減額されていたのですが、軽減期間が過ぎたため本来の課税に戻ったこととなります。

Q4. 固定資産税共有分の口座振替について

Q) 固定資産税の共有分を口座振替していますが、共有者が変わりました。この場合は、口座振替の依頼を新たにしなければ口座振替で納めることはできないでしょうか。

A) 土地・家屋の共有の構成者が変わると納税通知書番号が変更されますので、新たに口座振替の依頼が必要です。

問合先

Q1. 市民税課 (☎51局2205) Q2. 資産税課 (☎51局2215)

Q3. 資産税課 (☎51局2220) Q4. 納税課 (☎51局2235)

わたしたちの パートナー

こく　　みん　　ねん　　きん 国民年金

国民年金は、日本国内に住んでいる20歳以上60歳未満のすべての方が加入することになっています。この国民年金には、老後に受給する「老齢基礎年金」をはじめ、突然の事故や病気で生活の糧を失ってしまった時に頼りになる「障害基礎年金」や「遺族基礎年金」など3つの基礎年金があり、わたしたちの暮らしをささえています。

ただし障害・遺族基礎年金を受給するには一定の受給要件（下記参照）が必要です。

障害基礎年金

- 初診日（1）に国民年金に加入している方、または加入していたことのある60歳以上65歳未満で国内に住所のある方が、政令で定める1・2級の障害が残った場合に受給できます。なお、20歳以前に障害が発生した方は、20歳に達した時点〔障害認定日（2）以降〕で1・2級の障害が認められた場合に受給できます（ただし本人の所得制限があります）。

年間受給金額（子3がいる場合には人数に応じ加算あり）

1級障害 / 99万6,300円、2級障害 / 79万7,000円



遺族基礎年金

- 国民年金に加入している方または加入していたことのある60歳以上65歳未満で、国内に住所のある方や老齢基礎年金の受給資格期間を満した方などが亡くなったとき、その人に生計を維持されていた子（3）がいる妻または子（3）が受給できません（妻だけの場合は支給されません）。

年間受給金額（子の人数に応じ加算あり）

子が1人の妻 / 102万6,300円、子だけの場合 / 79万7,000円



受給要件

初診日（遺族基礎年金の場合は死亡日）の前々月までの加入期間のうち、3分の2以上の保険料を納付していること（免除期間を含む）。初診日が平成18年3月31日以前の場合は、初診日の前々月までの1年間に未納期間がなければ受給できる特例があります。

問合せ先 国保年金課（☎51局2290）または豊橋社会保険事務所（☎33局4111）

- 1 障害の原因となった病気やけがで初めて医師または歯科医師の診療を受けた日
- 2 障害の原因となった病気やけがの初診日から1年6か月たった日か、それ以前に症状が固まった日
- 3 障害・遺族基礎年金でいう子とは、18歳到達の年度末日までの子、または20歳未満で1・2級の障害を持つ子



明るいう家庭づくり推進大会

とき 11月8日(土)午後1時半
ところ 市コンサートホール
 (神野ふ頭町ライフポートとよはし内) **内容** 明るいう家庭づくりについての作文・壁新聞の優秀作品表彰・発表、優秀壁新聞の展示、富士見小学校児童による合唱、東陽中学校生徒による太鼓・ソーラン踊り **問合先** 教育委員会青少年課(☎51局2855)

花祭り見学会 奥三河民俗探訪

とき 11月15日(土)午後6時半
 16日(日)午前中 **ところ** 北設楽郡東栄町 **集合** 豊橋信用金庫駅前支店前 **内容** 国の重要無形民俗文化財「花祭り」を見学し、地元の方と交流します **定員** 40人(抽選) **参加料** 三千元 **申し込み** 11月10日ま

での土・日曜日、祝日を除く午前9時から午後5時までに穂の国森づくりの会(☎55局5272)へ **問合先** 企画課(☎51局2183)

豊橋音楽連盟コンサート

とき 11月23日(祝)午後2時開演 **ところ** 市民文化会館(向山大池町) **出演者** 小・中・高校生の部/マリンバ(江口奈穂、河合みなみ、堯原温子)、ピアノ(児玉侑子、山本未来)、ヴァイオリン(村木洸斗、大庭彩、鈴木奈津子)、一般の部/篠笛(立岩香織)、ギター(大島辰彦)、サクソス(村松知世子)、ピアノ(市川奈津恵・加藤加奈子、飯田充子、土出幹子)、ヴァイオリン(大岩沙彩、村松愛) **入場料** 千円(全自由席) **チケット販売先** 豊橋文化振興財団事務所(市民文化会館内 ☎61局6145)

のんびりホリデーツアー

とき 12月7日(日)午前9時10分〜午後3時40分 **コース** 市役所 普門寺(秋季大祭) 豊

橋総合動植物公園(昼食) 資源化センター 市役所 **対象** 市内在住の方(小学生以上の同伴可) **定員** 25人(抽選) **当選者**のみ11月27日までに通知) **参加料** 無料(昼食、筆記用具は各自持参) **申し込み** 11月17日(必着)までに、はがきに参加者全員の住所・氏名・年齢・電話番号、希望コースを明記して、広報広聴課(〒4408501 ☎51局2165)へ

コーラスのついで

とき 11月12日(水)午前11時半
ところ 市民文化会館(向山大池町) **内容** 市内のコーラスグループが日頃の練習の成果を発表します **出演** いまはし、ブルーム、コーラスCHUBU、豊橋女声コーラス、ハイモニードルチェいわた、アンサンブルドルチェ、新川コーラス、ハイモニー・グリーン、コーラス・フルール、コール・シヤロン、コーラス若草、ひまわりコーラス、多米コーラス **入場料** 無料 **問合先** 豊橋文化振興財団(市民文化会館内 ☎61局6145)

ひとにやさしい 住まいづくり 東三河総合住宅展

ハウスメーカー・住宅関連設備などの企業が中心となり、「ひとにやさしい住まいづくり」をテーマに開催する総合住宅展示会です。

とき 11月8日(土)・9日(日)午前10時〜午後5時 **ところ** シーパレスリゾート特設会場(神野新田町字ミノ割) **主なイベント** 「両日」非常持出品などの展示、簡易無料耐震診断、建築相談コーナーなど「9日」地震防災講話「迫り来る大地震に備えて」、心急救護体験コーナーなど **入場料** 無料 **問合先** 建築指導課(☎51局2588)

石の版画教室

とき 12月6日(土)・7日(日)午前9時半〜正午 **ところ** 地下資源館(大岩町字火打坂) **対象** 小・中学生(小学3年生以下は保護者同伴) **内容** 大理石を薬品で溶かし、年賀状用の版画を作ります **定員** 各20人

(申込順) **参加料** 300円 **持ち物** 筆記用具 **申し込み** 11月11日午前8時半から地下資源館(☎41局2833)へ

若手養豚農家との交流会 豚肉の安心ミーツィング

とき 12月5日(金)午前9時半〜午後4時(雨天決行) **集合** 市役所正面玄関/午前9時15分(バスで移動します) **内容** 豚の飼養過程の紹介、地元産豚肉試食会、東三河食肉流通センターの見学 **定員** 20人(抽選) **参加料** 無料 **申し込み** 11月14日までに農政課(☎51局2472)へ



のんほいパークの催し

11月3日(祝)・24日(休)は開園し、11月4日(火)・25(火)は休園します

オータムフェスティバル

キャラクターショー 仮面ライダー555



© 2003石森プロ・テレビ朝日・ADK・東映

▶とき 11月23日(祝)午前11時、午後2時の2回公演▶ところ 野外コロシウム

みんなで歌おう

▶とき 11月9日(日)、16日(日)午後1時▶ところ 野外コロシウム▶内容 エレクトーンの演奏で動物の着ぐるみと歌って、踊ります。終了後ビンゴゲームあり。

植物園

さつき展

▶とき 11月15日(土)・16日(日)
▶ところ 温室内「イベントのへや」▶内容 豊橋さつき愛好会の皆さんが丹精込めて育てている山の光、暁天、栄冠、晃山、日光など樹齢15年～50年のさつき盆栽約15点を展示します

ロウヤ柿展示会と山野草寄植展

▶とき 11月22日(土)～24日(休)
▶ところ 温室内「イベントのへや」▶内容 手のひらにのるほどの小さな実をつけるロウヤ柿と山野草の寄せ植え約100点を展示します

問合先 総合動植物公園管理事務所 ☎41局2185)

自然史博物館

自然史講座

水の中で進む激変 - 外来種問題を考える

▶とき 12月7日(日)午後2時～3時半▶対象 小学4年生以上▶内

容 外来種の影響が著しい水中の生態系の現状を紹介し、今後を考えます▶講師 中井克樹さん(滋賀県立琵琶湖博物館主任学芸員)
▶定員 60人(申込順)▶受講料 無料▶申込先 自然史博物館(☎41局4747)

みどりの協会

星のシュトラウス(花束)

▶とき 12月6日(土)午後2時～4時▶ところ みどりの協会(総合動植物公園東門)▶対象 市内在住・在勤・在学の方▶内容 クリスマスを飾る星の形の花束を作ります▶講師 内藤由恵さん(アトリエ小夜子主宰)▶定員 36人(抽選。結果は全員に通知)▶受講料 2,000円▶申し込み 11月23日(必着)までに返信先明記の往復はがきに、講座名、郵便番号、住所、氏名、電話番号、市外在住の方は勤務先または学校名を明記して、みどりの協会(〒441-3147大岩町字大穴1-238☎41局7400)へ

二川本陣まつり～大名行列～

とき▶ 11月3日(祝)午後1時～4時

▶出発式 二川小学校グラウンド(正午)▶コース 二川病院前(午後1時)旧東海道 二川宿本陣(午後1時45分) 二川町東町 二川小学校(午後4時)▶内容 老中の吉田藩主松平伊豆守信明の行列、鼓笛隊(二川南・谷川小学校) 奴踊り・女児の手踊り(二川小学校)が練り歩きます。行列には一般公募で選ばれた信明の娘、雅姫(真木賀代さん)と琴姫(佐々木香織さん)、二川・二川南・谷川小学校児童や二川中学校生徒がつとめる若殿、近習、奴、侍女など総勢286人が参加します。また、コースの途中では二川中学校生徒が当時の旅人に扮する「往来する人々」、篠笛演奏、プラスバンド演奏、太鼓演奏のほか、二川宿本陣内では琴の演奏、同敷地内駐車場で「骨董市」(午前9時～午後4時)が行われます。さらに、今回は行列の写真撮影会、五十三次版画展、俳句会、スタンプラリーなどを街道沿いで行います▶その他 当日は二川宿本陣資料館敷地内の駐車場は利用できません。大名行列コースで交通規制(正午～午後4時)が行われますので、公共交通機関を利用してください▶問合先 二川宿本陣資料館(☎41局8580)



豊橋ちぎり寮ふれ愛まつり
とき 11月16日(日)午前11時半
午後1時半▶ところ 豊橋ちぎり寮(高師町字北原)
内容 自主製品・小規模作業所製品の展示即売、日用品バザー、野菜販売、模擬店、遊びの広場など
問合先 豊橋ちぎり寮(☎61局0117)または障害福祉課(☎51局2329)

豊橋市無形民俗文化財
飽海人形浄瑠璃
吉田文楽定期公演
とき 11月22日(土)午後2時
ところ 市民文化会館(向山大池町)
演目 御所桜堀川夜討
弁慶上使の段、壺坂観音霊験記
沢市山の段▶入場料 無料▶問合先 文化課(☎51局2873)

五並中学校連凧揚げ

とき 11月15日(土)午前8時半
 (天候により順延する場合があります)
ところ 表浜小島西海岸
内容 連凧揚げ(一般参加可能)と昼食後530活動を行います
持ち物 軍手 **問合せ先** 五並中学校(☎21局1149)

農業後継者花嫁対策

男女交流会 ワンダフルパーティー2003

とき 11月29日(土)午前10時～午後3時 **ところ** 少年自然の家(伊古部町字下り)ほか **対象** 独身女性 **内容** ウォークラリー、バーベキュー **定員** 15人(申込順) **参加料** 千円 **申し込み** 11月14日までに電話で高豊地域後継者花嫁花婿対策推進委員事務局(JA豊橋高豊支店内☎21局2111)へ **問合せ先** 農業委員会(☎51局2950)

体験林業

初冬の間伐作業

とき 11月29日(土) **ところ** 北設楽郡豊根村 **集合** 名豊ビル前/午前8時、現地/午前10時 **内容** 豊根村森林組合と共同で間伐作業と季節の鍋賞味会を行います **定員** 30人(抽選)
参加料 500円(昼食、飲み物)



は各自持参。名豊ビル前に集合の方は別途交通費(千円必要)
申し込み 11月20日までの土・日曜日、祝日を除く午前9時から午後5時までに穂の国森づくりの会(☎55局5272)へ **問合せ先** 企画課(☎51局2183)

朝倉川植樹メンテ大会

とき 11月29日(土)午前9時半～正午(小雨決行。雨天予備日30日(日)) **ところ** 朝倉川(松本橋)野添橋) **集合** 東陽地区市民館グラウンド(多米中町一丁目) **内容** 朝倉川に豊かな自然環境を取り戻すため、下枝切りや除草、清掃などを行います **参加料** 無料 **申し込み** 前日までに朝倉川育水フォーラム(☎53局7211)または河川課(☎51局2535)へ

講座

Education

防火管理者(甲種)資格取得講習会

とき 12月3日(水)・4日(木)(全2回)午前9時半～午後5時 **ところ** ライフポートとよはし中ホール(神野ふ頭町)

対象 遊技場・飲食店・店舗・病院などで収容人員30人以上かつ延べ面積300㎡以上の防火対象物の関係者 共同住宅・工場・事務所などで収容人員50人以上かつ延べ面積500㎡以上の防火対象物の関係者 **受講料** 三千五百円(テキスト代など) **定員** 160人(申込順) **申し込み** 11月17日から21日までに写真2枚(縦4cm×横3cm正面无背景で6か月以内に撮影した同一のもの)と受講料を添えて消防本部予防課(☎51局3115)、中消防署(☎52局0119)または南消防署(☎46局0119)へ

税金教室

あなたの相続・贈与と税金

とき 12月5日(金)午後1時半～3時 **ところ** 市役所東128会議室(東館12階) **講師** 税理士 **定員** 50人(申込順) **受**

講料 無料 **申し込み** 電話で納税課(☎51局2235)へ
市民大学「トラム」
五感で安らぐ心と体のリフレッシュ講座

日程など 下記のとおり(全

10回) **定員** 40人 **受講料** 無料(別途材料費・観覧料など実費が必要) **申し込み** 11月12日までに教育委員会社会教育課(☎51局2848)へ

五感で安らぐ 日程など

	とき	ところ	テーマ	講師(敬称略)
1	12月3日(水) 午後7時～8時半	市民センター・カリオンビル	癒される話し相手の条件	武田圭太 (愛知大学助教授)
2	12月9日(火) 午後7時～8時半		音楽浴	加藤久美子 (豊橋創造大学短期大学部講師)
3	12月21日(日) 午前8時半～11時	浜松市楽器博物館	音捜しの旅	
4	1月6日(火) 午後7時～8時半	市民センター・カリオンビル	ボディーパーカッション・身体がすべて楽器です	須川妙子 (愛知大学短期大学部講師)
5	1月13日(火) 午後7時～8時半	愛知大学短期大学部講義室	心やすらぐ食生活 ハーブティーのすすめ	
6	1月20日(火) 午後7時～8時半		心やすらぐ食生活 目的別ハーブティーブレンド	
7	1月23日(金) 午後7時～8時半	愛知大学短期大学部調理実習室	心やすらぐ食生活 ハーブのティータイム	岡本浄実 (愛知新城大谷短期大学講師)
8	2月3日(火) 午後7時～8時半	市民センター・カリオンビル	日常生活の中の運動	
9	2月10日(火) 午後7時～8時半		積極的な休養	
10	2月24日(火) 午後7時～8時半		血液サラサラ運動	

初級パソコン講習会 楽しい年賀メール作成と インターネット

とき 12月7日(日)・14日(日)午
前10時～午後3時 **ところ** 視
聴覚教育センター(大岩町字火
打坂) **対象** 小学生以上でウ
インドウズの基本操作ができる
方(小学4年生以下は保護者同
伴) **内容** デジタルカメラで
撮った写真や動くキャラクター
などで年賀メールを作ります
定員 各20人(申込順) **受講
料** 千円 **持ち物** 筆記用具
申し込み 11月20日午前8時半
から視聴覚教育センター(☎41
局3330)へ

美術博物館体験学習

とよはし歴史探訪 城郭めぐり

とき 11月22日(土) **集合** 美
術博物館正面/午前10時(解散
は午後4時頃) **対象** 小学4
年生以上 **内容** 蒲郡市周辺の
城址をバスでめぐり、戦国時代
の城館について学びます **コ
ー**
ス 美術博物館 岩略寺城址
安楽寺 昼食 竹谷城址 上
郷城址 美術博物館 天候な
どでコースを変更する場合があ
ります **講師** 高橋延年さん
(三河城郭史談会会長) **定員**
37人(抽選) 結果は11月14日ま
でに連絡) **参加料** 無料(昼

食代・傷害保険料など千円程度
必要) **その他** 歩きやすい服
装・靴で参加してください **申
し込み** 11月10日(必着)まで
に、返信先明記の往復はがきに
参加希望講座名、参加者の氏
名・年齢・住所・電話番号を明
記して、美術博物館(〒440 0
801今橋町3 1 ☎51局28
79)へ 1枚のはがきで2
人まで申し込みます



スポーツ教室

乗馬教室(レディース)

とき 11月23日(祝)・24日(休
(全2回) 午前10時～正午(雨
天順延) **ところ** 高師緑地内
馬場 **対象** 小学5年生以上の
女性 **定員** 20人 **参加料** 三
千五百円(中学生以下は三千円)
申し込み 11月7日から参加
料を添えて、豊橋市体育協会
(☎63局3031) または草間
地区体育館へ

スキー・ボード上映会

とき 11月15日(土)午後6時半
～9時半 **ところ** 市公会堂
(八町通二丁目) **内容** 映画
上映(スキー教程、スキー、ボ

ード)とお楽しみ抽選会 **入場
料** 無料 **問合先** 新日本スポ
ーツ連盟豊橋市連盟(☎64局2
402)、教育委員会スポーツ
課(☎51局2867)

スポレクセミナー

日程など 左表のとおり(全
4回) **その他** 必要時間数を
受講した方は「豊橋市スポー
ツ指導者」に認定します **申し込
み** 11月10日までに電話または
ファックスで教育委員会スポー
ツ課(☎51局2864 ☎56局3
005)へ

スポレクセミナー 日程など

とき	ところ	内容
11月15日(土) 午後1時～3時	教育会館	講義/救急法について
11月29日(土) 午後1時～5時	市総合体育館	講義/生涯スポーツについて 実技/ニュースポーツ
12月6日(土) 午後1時～5時		実技/レクリエーションスポーツ
2月(未定)		講演会/内容未定

JBLスーパーリーグ2003-2004 バスケットボール日本リーグ豊橋大会

国内最高峰のスーパーリーグに参戦2
年目の「オーエスジフェニックス」は、
豊橋・豊川をホームタウンとして活動し
ているチームです。今シーズンは戦力も
大幅に充実し、優勝争いにも加わって
いくと期待されています。皆さんで応援し
ましょう。

▶**とき** 11月22日(土)・23日(祝)▶**とこ
ろ** 市総合体育館(神野新田町字メノ割)

▶**内容/入場料** 下表のとおり▶**入場券
の販売** 市総合体育館、ダンク・ムラセ
豊橋支店(松葉町三丁目)▶**その他** 市
総合体育館駐車場は工事中です。公共交
通機関を利用してください(豊鉄バス豊
橋駅東口3番乗り場)▶**問合先** 豊橋バ
スケットボール協会事務局(☎52局197
0)または教育委員会スポーツ課(☎51
局2867)



内容など

11月22日(土)		11月23日(祝)	
午前10時	中学生女子 エキシビジョンゲーム	午前9時半	高校生 エキシビジョンゲーム
正午	日本リーグ (北陸電力×豊田通商)	正午	日本リーグ (ニデック×北陸電力)
午後2時	スーパーリーグ(オーエスジ フェニックス×トヨタ自動車)	午後2時	スーパーリーグ(オーエスジ フェニックス×トヨタ自動車)

入場料

	当日券	前売券
1階席	2,500円	2,000円
2階席	一般	1,000円
	高校生	700円
	中学生	500円
	小学生	300円

スポーツ相談

とき 11月18日(火)午後6時
ところ 市総合体育館(神野新田町字メノ割) **定員** 5人
(申込順) 費用 無料 **申込先** 市総合体育館(☎32局9611)



家族相談・家族教室

家族相談

とき 11月18日(火)午後1時半～3時 **内容** 同じ境遇にある家族相談員が対応方法などを助言します **費用** 無料

家族教室

とき 11月26日(水)午後1時半～3時半 **内容** 講話「成年後見制度・地域福祉権利擁護事業について」 **講師** 家庭裁判所職員、豊橋市社会福祉協議会職員 **定員** 50人 **費用** 無料
対象 心の病にかかっている方を抱える家族
ところ 市保健所(富本町字国隠)

申し込み 家族相談は11月14日までに、家族教室は11月21日までに保健所保健予防課(☎51局3621)へ

神経芽細胞腫

(小児がんの一種)

検査休止のお知らせ

神経芽細胞腫検査について、自然に腫瘍が退縮する発見例があるなどの理由で、休止の方針が厚生労働省から出されました。このため、愛知県では、検査方法を見直すために今年度をもってこの事業を休止することとされましたので、豊橋市としても本検査の4か月児健診での紙検査セットの配布を終了します。

既に検査セットをお持ちで検査を希望される方は、子どもが生後6か月になったら速やかに尿をとり郵送してください。

問合せ先 愛知県健康福祉部児童家庭課(☎52局954局6283) または母子保健センター(☎51局2375)

転ばん講演会

とき/ところ

11月19日(水) / 中部地区市民館(東松山町) 11月20日(木) / つつじが丘校区市民館(佐藤五丁目)、11月21日(金) / 市民文化会館(向山大池町) いずれも午前9時半～11時 **対象** 市内在住の概ね65歳以上の方 **内容** 転倒を予防し、いつまでもイキイキと生活するための講話、簡単な転倒危険度チェック **講師** 理学療法士など

定員 各30人(抽選。結果は当選者に通知) **受講料** 無料
申し込み 11月12日までに健康課(☎51局2370)へ

市民病院健康教室

とき 11月15日(土)午前10時～11時半 **ところ** 豊橋市民病院講堂(診療棟3階) **内容** 講演「骨粗しょう症について」(講師 山内健一/整形外科兼リウマチ科副部長)、骨粗しょう症に関する相談と質問 **参加料** 無料 **申し込み** 11月11日までに住所、氏名、年齢、電話番号を豊橋市民病院健診センター(〒441 8570 青竹町字八間西50 ☎33局6271)へ



福祉のしごと入門講座 福祉職場を知ろう!

とき 11月15日(土)午後1時～4時半 **ところ** 東部地域福祉センター(佐藤五丁目) **内容** 福祉職場の状況や福祉の資格・求人情報などについて学びます **定員** 50人(申込順) **受講料** 無料 **申し込み** 11月12日までに豊橋市社会福祉協議会(☎52局6189)へ

授産製品をご利用ください

小規模作業所

小規模製作所は障害を持った方たちが、社会参加を目指しているいろいろな作業や製品作りに取り組んでいる施設です。自主製品として、廃油セッケン、アクリルたわし、藍染めハンカチ、マグネット、陶芸品などを製作しています。心のこもった手づくり製品をイベント開催時の記念品や粗品、日常生活用品としてご利用ください。

問合せ先 小規模製作所連絡会(代表荒木 ☎32局4307) **障害者の手作り製品販売店「スマイル」**

市内7か所の小規模製作所の製品は、市役所東館13階展望ロビーの「スマイル」でも販売しています。
開店時間 毎週月・水・日曜 日午前11時～午後3時 **問合せ先** 障害福祉課(☎51局2345 ☎56局5134)



戦没者等の妻および父母等の皆さんへ新たに特別給付金が支給されます

対象者

平成5年4月1日以降に夫が死亡したことで、公務扶助料や遺族年金などを受ける権利がある妻、平成8年に最終償還を終えた、「戦傷病者妻特別給付金」を受けていた方で、夫である戦傷病者が平成5年4月1日から平成8年9月30日までの間に死亡したことで平成15年10月1日において公務扶助料や遺族年金などを受ける権利がある妻、平成5年4月1日以降に子または孫が死亡したことで平成15年4月1日において公務扶助料や遺族年金などを受ける権利があり、かつ、平成15年9月30日までの間に名字が同じ子も孫もいなかった父母など **請求期限** 平成18年10月2日 **問合せ先** 福祉保健課(☎51局2355)





図書館まつり展示作品など

12月6日(土)・7日(日)に行われる「図書館まつり」で展示する作品などを募集します。

イラスト・詩・絵本・物語

対象 高校生 **募集内容** イラスト、詩、絵本、物語などオリジナル作品(テーマは自由)

展示期間 12月6日(土)～14日(日)

(日) 申し込み 11月26日までに中央図書館2階力ウンターへ

応募票は中央図書館、配本センターで配布しています

リサイクル本

本棚に眠っている本をリサイクルしませんか? 収益金は豊橋善意銀行へ寄付します。なお、雑誌、汚れの激しい本などはご遠慮ください。

募集期間 12月2日(火)まで

持込場所 中央図書館(羽根井町)または配本センター(向山大池町市民文化会館内)

問合せ先 中央図書館(☎31局3131)

「こども関連施設等の基本計画市民ワークショップ」参加者

「こども関連施設等基本計画」の策定状況を皆さんにお知らせ

し、それをもとに施設計画に関する市民ワークショップを開催します。

とき 11月28日(金)午後1時半～3時

ところ 市役所講堂(東館13階)

対象 18歳以上で市内在住・在勤・在学の方

内容 こども関連施設等基本計画の策定委員(大森隆子さん/豊橋創造大学短期大学部教授、染川香澄さん/こどもの博物館研究家)を交えて話し合います

募集人員 20人程度(抽選)

その他 託児があります。希望者は申し込みの際申し出てください

申し込み 11月21日(消印有効)までに住所、氏名、年齢、性別、職業、電話番号を都心活性課(〒440 0897松葉町二丁目10番55局8101☎55局8100Eメール toshin.kassai@city-toyohashi.jp)へ

子育て支援ファミリー・サポート会員

ファミリー・サポート・センター

ファミリー・サポート・センターでは、育児の手助けがほしい方(依頼会員)と育児の援助ができる方(援助会員)に会員登録をさせていただき、両者の仲介をしています。現在、特に保育園などへ送迎ができる方や自宅子どもを預かることのできる方をお待ちしています。

会員の対象 援助会員/市内在住の方、依頼会員/市内在住・在勤の方

対象となる子

0歳～小学6年生 **費用** 子どもを預ける場合は有償 **その他** 会員になるには講習を受けることが条件です

講習会

とき 11月22日(土)午後1時～4時半

ところ 女性会館(神野ふ頭町ライフポートとよはし内)

申込先 とよはしファミリー・サポート・センター(八町通五丁目☎56局7500)

平成16年度豊橋市職員

採用予定職種 技術職(電気)

採用予定人員 若干人 **受験資格** 昭和52年4月2日から昭和59年4月1日までに生まれた方

学歴および国籍は問いません。ただし採用日において法令により永住が認められていない方は採用されません。なお、職務遂行が可能な身体障害者を含みます **要綱・申込書等の配布** 人事課、市役所各案内所、市役所じょうほうひろば、各窓口センター、市民センター・カリオンビルで配布します。なお、郵送で請求する場合は、「採用試験申込書請求」と朱書のうえ、120円切手を貼った宛先明記の返信用封筒を必ず同封し人事課(〒440 8501)まで送付してください。また、市ホームページ(<http://www.city.toyohashi.aichi.jp/init/>)でも必要書類のダウンロードが可能です

申し込み 11月4日(火)～14日(金)必

着)までに、申込書および受験票に必要事項を記入し、必要書類を添えて直接または郵送で人事課(市役所東館5階)へ **試験日** 「第1次」11月30日(日) 「第2次」12月下旬予定 **試験会場** 「第1・2次」市役所給与 給料のほか、期末・勤勉手当など各種手当を支給 **問合せ** 人事課(☎51局2040)



*相談内容は秘密厳守されます

国民年金相談

とき 11月12日(水)・26日(水)午前9時～正午、午後1時～4時

ところ 市役所国保年金課(西館1階) **問合せ先** 国保年金課(☎51局2290)

不登校の面接教育相談

とき 12月1日・8日・15日、来年1月19日・26日の月曜日(全5回)午前10時～正午

ところ 岡崎市教育研究所(岡崎市明大寺本町岡崎市教育文化館内) **対象** 小・中学生の保護者 **内容** 集団力ウンセリングで不登校解決の糸口を探ります **講師** 蔭山英順さん(名古屋大学教授) **定員** 18人(申

込順) **参加料** 無料 **申し込み** 11月19日午前10時から愛知県教育サービスセンター(☎052局242局1500)へ



「豊橋渥美都市計画区域の整備、開発及び保全の方針(案)」の縦覧

愛知県では、将来のまちづくりを明らかにするため、豊橋渥美都市計画区域の整備、開発及び保全の方針(案)を策定しました。

縦覧期間 11月11日(火)～25日(火)午前8時半～午後5時15分(土・日曜日、祝日を除く)

縦覧場所 市役所都市計画課(東館9階)および愛知県都市計画課 **意見書の提出** 市内在住の方および利害関係のある方は縦覧期間に県へ意見書を提出することができます(市を経由することも可能) **問合せ先** 愛知県都市計画課(☎052局954局6515)または市役所都市計画課(☎51局2622)

市役所駐車場・展望ロビーが
使用できません

11月22日(土)・23日(祝)の両日、
庁舎内の電気設備点検を行うた
め、市役所は全館停電します。
このため駐車場と展望ロビー・
レストラン(東館13階)は利用
できません。なお、休日・夜間
窓口(防災センター)を利用さ
れる方は、東館前地上駐車場を
ご利用ください。

問合せ 財産管理課(☎51局
2125) 当日は休日・夜
間窓口(防災センター)☎51局2
421へ問い合わせしてくださ
い

未成年者喫煙防止 キャンペーン

強調月間 11月1日(土)～30日
(日) **内容** 市内の全中学・高等
学校に啓発ティッシュを配布し
ます **問合せ** 豊橋たばこ販売
協同組合(☎53局1925)ま
たは教育委員会青少年課(☎51
局2855)

11月は放置自転車クリーン キャンペーン月間「困ります 自転車置きざり知らんぷり」

豊橋駅東口・西口周辺は、自
転車とミニバイクの放置規制区
域です。2時間以上道路や歩道
などに放置してある自転車やミ

ニバイクは撤去の対象となりま
す。また、放置規制区域以外で
も7日間以上放置された自転車
やミニバイクは撤去の対象で
す。

市では、道路上に放置された
自転車やミニバイクに警告札・
注意札を取り付け、その後、撤
去・保管しています。撤去した
自転車やミニバイクで保管期間
の6か月を経過しても引き取り
がないものについては、リサイ
クルなどを行います。

問合せ 道路維持課(☎51局
2505)

放置規制区域



納税ポスターと納税標語の入賞者

優秀作品は11月17日(月)から21日(金)まで市役所ギャ
ラリー(東館1階)で展示します。

▶ **問合せ** 納税課(☎51局2235)

納税ポスター表彰者(敬称略)

市長賞 / 近藤杏子(羽田中3)

議長賞 / 柴田さら紗(中部中1)

特選 / 篠原里実(羽田中3) 大須賀祐美(羽田中1)

近藤那奈子(東陵中2) 戸苅宏二(南陵中2)

納税標語入選作品(敬称略)

納税はみんなを支え助け合う(朝倉一治) この税が
笑顔をつなぐ豊橋に(朝倉常行) 納税は便利で確か
な口座振替(足立一秀) 完納に口座振替よい手段
(新井のぶ子) 税納め税を活かしてよい社会(岩口
倫子) 納税は社会の為のルールです(尾林文字)
納得で収める税に笑顔つけ(榎本 晶) 人として納税
の義務子に教え(近藤眞佐子) 納税は一人一人が責
任者みんなで作る新世紀(佐藤勝紀) やらう! や
ります絶対完納市民の声がこだまする(佐藤真紀子)
税を知り全員参加の町づくり(佐藤礼子) 納税の義
務を果たして豊橋市民(澤田康枝) 町づくり人づく
り私の税が生きている(中西篠江) 子や孫に善い環
境を納税で(萩本誠市) カレンダーに大きく朱で書
く納税日(伴 茂男) 納税は豊かな街の羅針盤(丸山
玉来) 納税は未来の子供につなぐ橋(宮野靖子)
納税で相互扶助の風香り(山田秀雄) 納税は豊かな
暮らしの第一歩(山西 傑) 税金は暮らしに役立つ
潤滑油(吉光 豊)



市長賞 / 近藤杏子(羽田中3)



議長賞 / 柴田さら紗(中部中1)

市民山柳

「敬称略」
川辺昭子 選

特選 西高師町 岡部 英夫
刃こぼれを秘めて明日へ男の火
秀逸 井原町 沖田 和雄
残照の別れへ思慕の傘たたむ
仁連木町 中内まつ江
愛憎をまぜて女の淡い紅
浜道町 細井 道子
風に合わせてシナリオひとつ書
き直す
住作 花田一番町 渡辺 幸子
残照におんなの夏が終らない
杉山町 花井 稔
朽ちるまで女でいたい朝化粧
弥生町 小田 善作
派手を着る少し勇気がある視線

市長のコラム

豊橋の“ええじゃないか”



「豊橋まつり」の10月は過ぎましたが、11月中には万博開催前500日を切りますし、11月2日には市制100周年千日前となり、大きな祭り年に向かって進みます。“まつり”は民衆の熱狂となり、明日に夢を求める群舞にもなります。豊橋まつりにも“豊橋ええじゃないか連”の山車がパレードに加わっていました。あの音頭は10数年前にわざわざテープを届けてくれた故人の作品ではないかとも思いつつ関心をもちました。

いまこそ豊橋発祥の“ええじゃないか”運動を現代に合った工夫をして再生させるべきだと進言し、具体的アイデアを出してくれる人もみえます。慶応3年(1867年)の夏に牟呂にお礼が降ったことから全国にひろがっていった“世直し運動”の21世紀版を豊橋から発信し、行動を起こさなければとの提案です。明治維新という新時代の前夜・前年の出来事でしたので、明確な方向性があらゆる分野で見出せない混とんとした現実、うつうつとした社会に市民が挑戦してみようということでしょうか。IT社会が進み、深まるほどに人と人の体温が伝わり、息の吹きかかる機会が多く求められるのかもしれない。

現在、美術博物館で「おかげまいりとええじゃないか展」が11月30日まで開催されています。民衆の大乱舞ですから踊る身振り、手振り、顔の表情から“旧弊打破”のすさまじい熱気とエネルギーの発散が伝わってきます。ぜひご覧になってください。エネルギーと発想をもらってください。

北島町 河合 久子
ひまわりの畑で泳ぐ夏帽子
東小浜町 足立 一秀
残り火が騒ぎひさびさ花を買っ
掛川町 伴 茂男
掛け違う釘一つの事件事故
飯村町 新井じろう
年金へ遠慮しながら昼寝する
北山町 中村 信柳
朝顔がいつぱい咲いた日の朝餉
下地町 鈴木 鈴参
市制百年期待してますいい企画
二川町 平野 志げ
人生の冥利に尽きる火星見る
選者講評

特選 男は黙って明日へ勝負
秀逸 愛も憎も胸にたたみ、
シナリオを書き直し出直す女た
ち。
選者詠
ペン持てば喜寿も米寿も火が匂
う
市民文芸作品公募
短歌 選者/今泉美恵子先生、
11月6日必着・三首以内
俳句 選者/星野昌彦先生、12
月4日必着・三句以内
あて先 市役所文化課(〒440
8501住所・氏名「ふりが
な」・電話番号・部門を明記の
こと)
賞 特選、秀逸に賞品

11月 豊橋けいりん

自場開催 開門予定 / 午前10時15分

第6回後節

7(金)・8(土)・9(日)

第7回前節 S級シリーズ

14(金)・15(土)・16(日)

場外発売 開門予定 / 午前10時

岸和田記念

1(土)・2(日)・3(祝)・4(火)

別府記念 9(日)は第11レースのみ発売

9(日)・10(月)・11(火)・12(水)

久留米S級シリーズ

17(月)・18(火)・19(水)

全日本選抜

21(金)・22(土)・23(祝)・24(休)

松原記念

29(土)・30(日)・12/1(月)・2(火)

【早朝発売】午前7時30分から

【フリーマーケット】各日開門時から開催!

10月1日から「もぐらパーク西」 入出場可能時間が延長されました

東海道新幹線のダイヤ改正による「ひかり」の最終到着時刻(午後11時25分)の変更に伴い豊橋駅西地下駐車場「もぐらパーク西」の入出場可能時間が延長されました。

▶変更前

午前6時半
～午後11時15分

▶変更後

午前6時半
～午後11時45分

▶問合先 豊橋駅

西地下駐車場管理
室(☎33局7881)、
愛知県東三河建設
事務所(☎52局13
11)



11月の緊急医

内科・小児科（休日...午前9時～午後7時、夜間【毎日】...午後8時～翌朝午前7時）

豊橋市休日夜間急病診療所（富本町字国隠67、渥美線大学前駅前☎48局1110）

歯科（休日...午前10時～午後5時、平日...午後8時～11時）

豊橋市歯科医師会館（三ノ輪町三丁目130☎62局1565）

この表は医師会の都合で変わることがあります。

外科の午前0時から午前8時までの問い合わせは豊橋市民病院（☎33局6111）、中消防署（☎52局0119）または救急医療情報センター（☎63局1133）へ

産婦人科・耳鼻咽喉科・眼科の午前0時から午前8時までは豊橋市民病院で対応します

この表以外の診療科の問い合わせは救急医療情報センター（☎63局1133）へ

	外科（平日...午後8時～午前0時、休日昼間...午前8時～午後7時、休日夜間午後7時～午前0時）	産婦人科（平日...午後8時～午前0時、休日...午前8時～午前0時）
1日(土)	岡村クリニック(佐藤2) ☎65-4100	秋山産婦人科(西幸町) ☎48-6116
2日(日)	昼 きよし整形外科(花田二番町) ☎33-8688	竹内産婦人科(新本町) ☎52-3453
	夜 榎田脳神経外科(前田町2) ☎54-8811	
3日(月)	昼 東脇胃腸科外科(東脇4) ☎32-3831	ジュンディースクリニック豊橋(北山町) ☎38-0306
	夜 江崎病院(新川町) ☎55-2525	
4日(火)	大岩クリニック(向草間町) ☎45-1013	成田記念病院(白河町) ☎31-2167
5日(水)	中島脳神経外科(下五井町) ☎54-6261	ひらでかおるクリニック(牟呂町) ☎37-5731
6日(木)	向山クリニック(向山町) ☎66-0011	今泉産婦人科医院(仲ノ町) ☎62-7173
7日(金)	前川外科内科(東岩田4) ☎62-6411	中岡レディースクリニック(東幸町) ☎63-5588
8日(土)	佐野病院(松葉町3) ☎52-3906	小石マタニティ&チルドレンクリニック(八町通4) ☎54-0315
9日(日)	昼 中西病院(老津町) ☎23-1141	秋山産婦人科(西幸町) ☎48-6116
	夜 呉医院(瓦町通2) ☎61-8101	
10日(月)	太田整形外科(大岩町) ☎41-6800	ジュンディースクリニック豊橋(北山町) ☎38-0306
11日(火)	山本肛門科(浜道町) ☎47-3155	つづが丘ウイメンズクリニック(つづが丘2) ☎66-5550
12日(水)	二川病院(大岩町) ☎41-0011	竹内産婦人科(新本町) ☎52-3453
13日(木)	成田記念病院(白河町) ☎31-2167	成田記念病院(白河町) ☎31-2167
14日(金)	弥生病院(弥生町) ☎48-2211	中岡レディースクリニック(東幸町) ☎63-5588
15日(土)	谷野医院(大橋通1) ☎53-6090	ひらでかおるクリニック(牟呂町) ☎37-5731
16日(日)	昼 鷹丘クリニック(南牛川1) ☎65-1112	今泉産婦人科医院(仲ノ町) ☎62-7173
	夜 伊藤病院(小池町) ☎45-5283	
17日(月)	東岩田いどクリニック(東岩田1) ☎69-3500	つづが丘ウイメンズクリニック(つづが丘2) ☎66-5550
18日(火)	武田医院(向山台町) ☎53-2345	小石マタニティ&チルドレンクリニック(八町通4) ☎54-0315
19日(水)	たつおクリニック(高師本郷町) ☎46-4970	竹内産婦人科(新本町) ☎52-3453
20日(木)	きくち整形外科眼科クリニック(高師本郷町) ☎38-1010	ジュンディースクリニック豊橋(北山町) ☎38-0306
21日(金)	大島整形外科クリニック(東田町字井原) ☎62-5511	ひらでかおるクリニック(牟呂町) ☎37-5731
22日(土)	鈴木ひろし整形外科(佐藤5) ☎65-1300	成田記念病院(白河町) ☎31-2167
23日(日)	昼 光生会病院(吾妻町) ☎61-3166	つづが丘ウイメンズクリニック(つづが丘2) ☎66-5550
	夜 まつおクリニック(築地町) ☎32-9287	
24日(月)	昼 野崎クリニック(南栄町) ☎47-3308	中岡レディースクリニック(東幸町) ☎63-5588
	夜 豊生病院(多米西町1) ☎63-1155	
25日(火)	佐野病院(松葉町3) ☎52-3906	秋山産婦人科(西幸町) ☎48-6116
26日(水)	中島脳神経外科(下五井町) ☎54-6261	今泉産婦人科医院(仲ノ町) ☎62-7173
27日(木)	山本肛門科(浜道町) ☎47-3155	ジュンディースクリニック豊橋(北山町) ☎38-0306
28日(金)	たつおクリニック(高師本郷町) ☎46-4970	成田記念病院(白河町) ☎31-2167
29日(土)	緑ヶ丘医院(忠興2) ☎63-8586	ひらでかおるクリニック(牟呂町) ☎37-5731
30日(日)	昼 大岩整形外科皮フ科(大橋通2) ☎55-2100	小石マタニティ&チルドレンクリニック(八町通4) ☎54-0315
	夜 滝川病院(八町通5) ☎55-5111	

	耳鼻咽喉科（午前8時～午前0時）	眼科（午前8時～午前0時）	柔道整復師	保険鍼灸マッサージ師
2日(日)	ながた耳鼻咽喉科(山田一番町) ☎38-8877	小島眼科医院(西小池町) ☎45-4908	伊藤(三ノ輪町) ☎63-8080	伊藤(上伝馬町) ☎52-1662
3日(月)	木下耳鼻咽喉科(飯村北1) ☎63-2261	鈴木医院(旭本町) ☎55-0911	夏目(西幸町) ☎48-6597	
9日(日)	たかおか耳鼻咽喉科医院(西小鷹野4) ☎63-4187	おおいし眼科(宮下町) ☎64-0081	源田(小向町) ☎32-0126	藤原(西新町) ☎52-1843
16日(日)	ハタノ耳鼻咽喉科(上地町) ☎63-8733	ひまわり眼科(つづが丘2) ☎63-7755	中島(下地町5) ☎53-3270	中村(曙町) ☎48-6732
23日(日)	渡会耳鼻咽喉科(中松山町) ☎53-2011	エモア眼科(駅前大通1) ☎54-0481	後藤(大脇町) ☎41-7510	石田(植田町) ☎25-5161
24日(月)	井澤医院(東新町) ☎55-8936	きくち整形外科眼科クリニック(高師本郷町) ☎38-1010	南(天伯町) ☎46-6600	
30日(日)	田中耳鼻咽喉科(中浜町) ☎48-8733	成田記念病院(白河町) ☎31-2167	斎藤(柱六番町) ☎37-5588	夏目(東田町) ☎62-3927

100周年ニュース

とよはし100歳まであと

1003日

市制施行日は平成18年8月1日です

市制施行100周年ホームページ

<http://www.city.toyohashi.aichi.jp/kikaku/sisei/>

Eメール 100syuunen@city-toyohashi.jp

問合せ 百周年事業推進室（☎51局2163）

ふるさと豊橋思い出のアルバム 其の六

明治43年1月15日に東雲座（呉服町・現在の竜拈寺北側付近）で「日米活動写真大会が催され盛況であった」と当時の新聞は報じました。東雲座は呉服町の有志ら（旦那衆）によって、明治33年に建てられた演芸場で建



東雲座

坪300余坪1,185名の観客を収容できたといわれています。演劇を中心に寄席や映画会、また政談演説会などにも使われました。

17世紀・オランダ 市民の時代

「フランス・ハルスとハールレムの画家たち」展

▶とき 12月6日(土)～来年1月18日(日)▶ところ 美術博物館(豊橋公園内)



ヤーコブ・ファン・ライスタール 砂丘でのうさぎ狩り



ヨブ・ベルクヘイデ ハールレムのシント・パオロ聖堂内部



フランス・ハルス 養老院の女性理事たち

フランス・ハルスは、17世紀オランダを代表する画家の一人で、市民の姿を大胆かつ的確な描写力で生き生きと表現した作品で知られています。オランダ・ハールレム市のフランス・ハルス美術館所蔵品から、ハルスの晩年の代表作である「養老院の女性理事たち」をはじめ、17世紀にハールレムで活躍した画家の作品60点を展示します

▶観覧料 一般・大学生 / 800 (600) 円、小・中・高校生 / 400 (300) 円 ()内は前売りおよび20人以上の団体料金。前売券は11月15日から美術博物館、市役所じょうほうひろば、二川宿本陣資料館、市民文化会館で12月5日まで販売します

記念講演会

オランダ絵画における日常への^{まなざし}と^{ぐうい}寓意

▶とき 12月20日(土)午後2時▶ところ 美術博物館講義室▶講師 中村俊春さん(京都大学教授)
▶聴講料 無料▶申し込み 不要

展示解説会

▶とき 12月10日(水)、来年1月10日(土)いずれも午後2時～3時頃▶ところ 美術博物館1階展示室
▶講師 美術博物館学芸員▶参加料 無料(別途観覧料が必要)▶申し込み 不要

問合先 美術博物館 (☎51局2882)

市政情報番組を放送しています

エフエム豊橋【84.3MHz】

広報エフエムとよはし(15分間)

(月～金)午前7時45分・正午・午後5時44分

ウィークエンドとよはし(5分間)

(土)午前9時50分

もっと豊橋ずっと豊橋(1分間)

(月～金)午前8時10分・午後6時15分

(土・日)午前11時20分・午後1時半

CBCラジオ【1053・1485kHz】

穂の国とよはしほっと情報(4分間)

(日)午前9時13分

ティーズ(CATV)【6ch】

とよはしNOW(10分間)

(毎日)午前7時半・午後0時半・
3時半・6時半・10時半

ただいま開催中

美術博物館 幕末・民衆の熱狂 おかげまいり
りさえじゃないか展(～11月30日(日))

詳細 本紙10月1日号20ページを参照
プラネタリウム ミッフィーと星のおはなし
(～来年2月22日(日))

詳細 本紙8月15日号8ページを参照

電話で市政情報を聞ける「テレホンガイドとよはし」☎55局0001 皆さんの情報窓口、じょうほうひろば(市役所東館地下1階)☎51局2037

豊橋市役所 〒440-8501今橋町1番地 代表 ☎51-2111 / 編集・発行(毎月1日・15日)広報広聴課 ☎51-2165 ☎56-5711
豊橋市ホームページ(広報とよはしのバックナンバーもご覧になれます) <http://www.city.toyohashi.aichi.jp/>