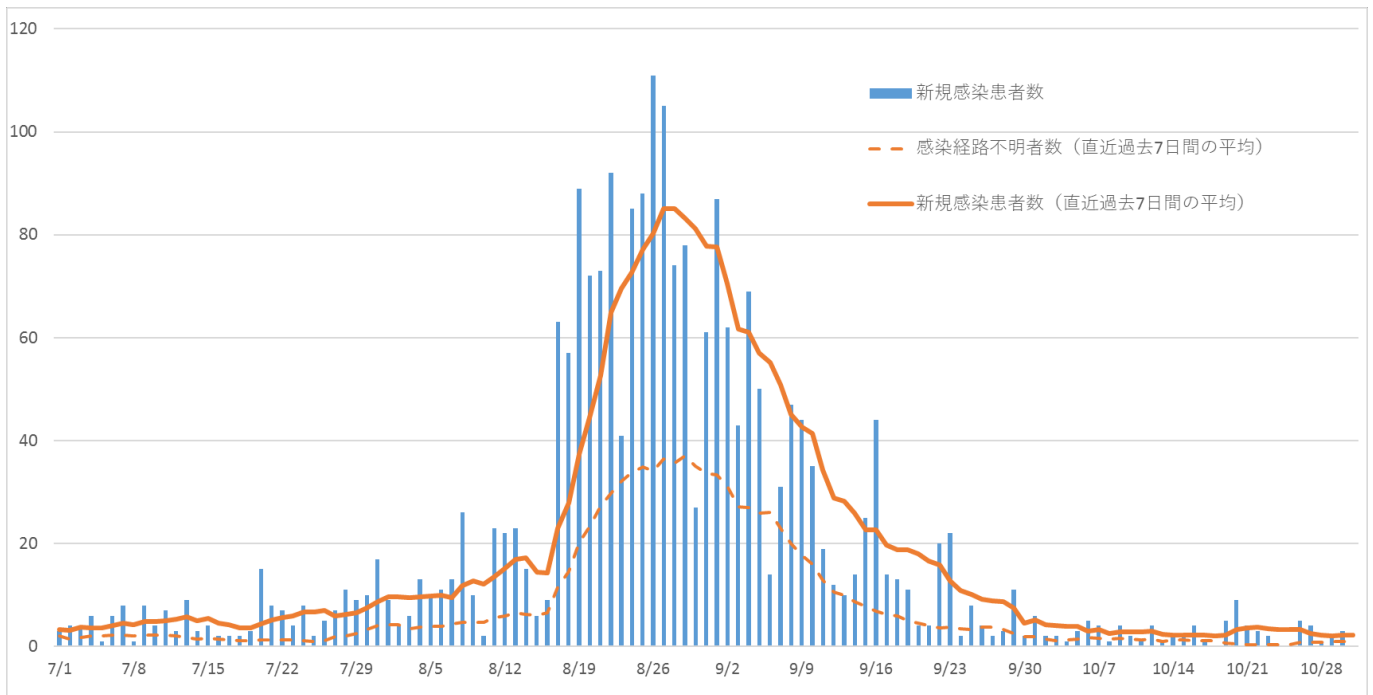


豊橋市内における新型コロナウイルス感染症の状況

	期間	患者数	
第1波	4月2日～4月25日	7	1～7例目
第2波	7月16日～10月24日	76	8～83例目
第3波	10月30日～4月2日	1,101	84～1184例目
第4波	4月3日～7月20日	1,304	1185～2489例目
第5波	7月21日～10月31日	2,218	2490～4709例目

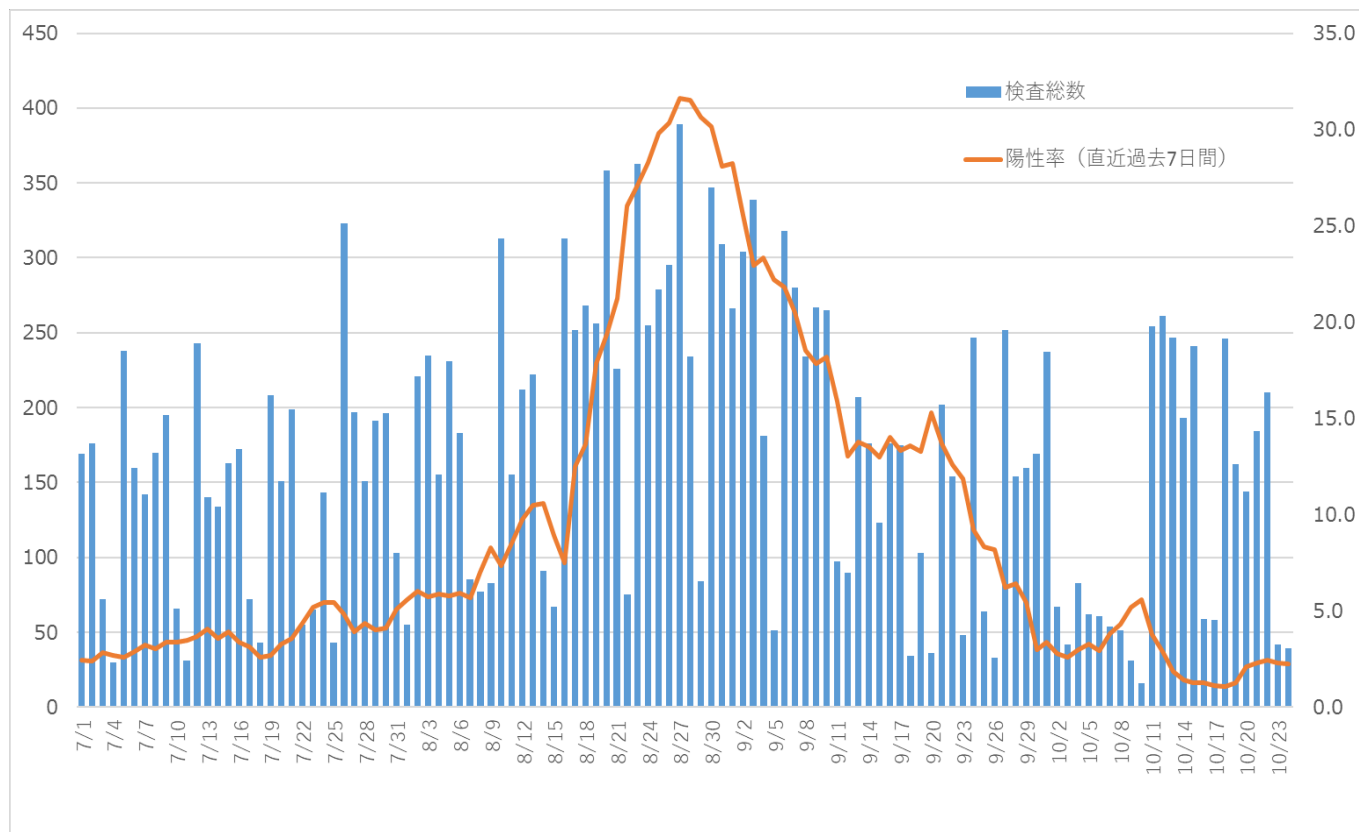
1 新規感染患者数・検査件数の推移

(1) 新規感染患者数【7月1日～10月31日】



○7月21日から始まった第5波では、8月26日に新規感染患者数が過去最高の111人となり、直近過去7日間平均患者数では、8月28日にピークとなりましたが、その後順調に患者数は減少しました。

(2) 検査件数（保健所 PCR 検査センター+医療機関）と陽性率【7月1日～10月24日】



医療機関実施の検査件数は、事後報告のため変動します

2 新規感染患者の状況

(1) 年代別 感染者数

(人)

	第5波 (7月21日～10月31日)	第4波 (4月3日～7月20日)	第3波 (10月30日～4月2日)
10歳未満	180 (8%)	75 (6%)	54 (5%)
10歳代	328 (15%)	139 (11%)	80 (7%)
20歳代	524 (24%)	308 (23%)	197 (18%)
30歳代	411 (18%)	220 (17%)	149 (14%)
40歳代	349 (16%)	188 (14%)	171 (15%)
50歳代	218 (10%)	152 (12%)	136 (12%)
60歳代	95 (4%)	120 (9%)	100 (9%)
70歳代	43 (2%)	67 (5%)	99 (9%)
80歳代	52 (2%)	23 (2%)	84 (8%)
90歳以上	18 (1%)	12 (1%)	31 (3%)
合計	2,218 (100%)	1,304 (100%)	1,101 (100%)

○第5波では、20～40歳代の患者が全体の58%を占め、第3波・第4波より高い割合となっています。

○10歳代以下の患者の占める割合が23%であり、特に10歳未満は8%と高くなっています。

○一方で、70歳代以上は5%と低くなっています。

(2) 感染経路別 感染者数

(人)

	第5波 (7月21日～10月31日)	第4波 (4月3日～7月20日)	第3波 (10月30日～4月2日)
家族	688 (31%)	425 (33%)	309 (28%)
知人・友人	493 (22%)	253 (19%)	165 (15%)
会社・職場	0	28 (2%)	40 (4%)
飲食店	0	0	63 (6%)
高齢者福祉施設	40 (2%)	9 (1%)	63 (6%)
医療機関	37 (2%)	19 (1%)	87 (8%)
幼児教育・保育施設	11 (1%)	0	0
警察留置所	9 (0%)	0	0
高等学校部活	10 (0%)	10 (1%)	0
寮	0	0	14 (1%)
経路不明	930 (42%)	560 (43%)	360 (32%)
合計	2,218 (100%)	1,304 (100%)	1,101 (100%)

○第3波、第4波、第5波ともに、主な感染経路は家族や知人・友人となっており、第4波、第5波では、その割合は50%を超えています。

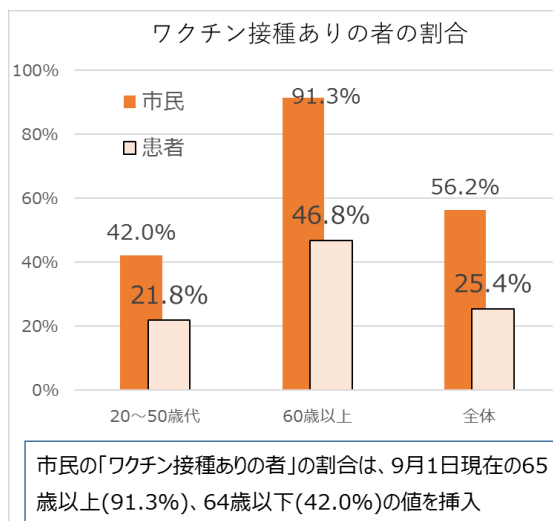
○第5波における感染経路不明の割合は、42%となっています。

(3) 発生患者のワクチン接種状況

	1回のみ接種	2回接種	接種なし	計
20～50歳代	66 (14%)	39 (8%)	376 (78%)	481 (100%)
60歳代以上	7 (9%)	30 (38%)	42 (53%)	79 (100%)
合計	73 (13%)	69 (12%)	418 (75%)	560 (100%)

○9月1日～10月31日に発生した20歳以上の患者560人（クラスターを除く）のワクチン接種状況は上の表の通りです。

○ワクチン接種をしている者の割合を、豊橋市民全体の接種率に比べると、患者では接種しているものの割合が低い傾向にあります。（右図）



3 療養の状況（10月31日現在）

感染者数 (累計)			宿泊 療養中	自宅 療養中	死亡 (累計)	療養解除 (累計)
	入院中	(再掲) 重症				
4,706 人	1人	0人	3人	9人	63人	4,630 人

○10月31日現在では、入院が1人、宿泊施設が3人、自宅が9人と計13人の方が療養をしています。

4 宿泊療養施設の状況（10月31日現在）

	豊川グランド ホテル	蒲郡ホテル	東横 INN 三河安城駅 I	東横 INN 三河安城駅 II	東横 INN 名古屋駅南	R & Bホテル
客室数	58室	114室	143室	246室	805室	262室
入室者数(うち豊橋市)	4人 (2人)	1人 (1人)	5人	6人	8人	6人

○豊橋市の宿泊療養者は、10月31日時点で、2人が豊川グランドホテルに、1人が蒲郡ホテルに入室しています。

5 愛知県のコロナ対策の指標

基準項目	注意（警戒）領域		危険領域		10月30日現在	
	注意 (グリーンゾーン)	警戒 (イエローゾーン)	嚴重警戒 (オレンジゾーン)	危険 (レッドゾーン)	愛知県	
愛知県	(1) 新規感染者数 (過去7日間の平均)	50人未満	50人	160人	260人	19.0人
	(参) 新規感染者のうち高齢者数(70歳以上) (過去7日間の平均)	7人未満	7人	22人	36人	2.0人
	(2) 陽性率（過去7日間） (陽性者数/検査者数)	2.5%未満	2.5%	5.0%	10.0%	0.9% (10/21時点)
	(3) 入院患者数 (過去7日間の平均)	260人未満	260人	347人	867人	51.9人
	(参) 入院患者のうち重症者数 (過去7日間の平均)	27人未満	27人	36人	91人	5.3人
					10月31日現在	
					豊橋市	
豊橋市	(1) 新規感染者数 (過去7日間の平均)	2.5人未満	2.5人	8人	13人	2.1人
	(参) 新規感染者のうち高齢者数(70歳以上) (過去7日間の平均)	0.35人未満	0.35人	1.1人	1.8人	0人
	(2) 陽性率（過去7日間） (陽性者数/検査者数)	2.5%未満	2.5%	5.0%	10.0%	2.2% (10/24時点)
	(3) 入院患者数 (過去7日間の平均)	13人未満	13人	17.35人	43.35人	0.9人
	(参) 入院患者のうち重症者数 (過去7日間の平均)	1.35人未満	1.35人	1.8人	4.55人	0人
※豊橋市の基準項目のうち、新規感染者数と入院患者数のゾーンの人数は、県と比較するため県人口の1/20として算出している						
※確保病床数・重症病床数が増加したため、「入院患者数」と「うち重症者数」において、指標の基準が変更されている（10月18日～）						

○豊橋市のすべての指標は、愛知県と同様、「注意（グリーンゾーン）」となっています。

6 豊橋市におけるクラスター発生状況

	施設	患者数	初発患者の 診断日	終息日
1	飲食店	7人	8月5日	8月20日
2	飲食店	23人	10月30日	11月22日
3	飲食店での会食	12人	11月5日	11月20日
4	医療機関	23人	12月18日	1月5日
5	高齢者施設	28人	12月19日	1月24日
6	事業所（東部環境センター）	17人	1月9日	2月3日
7	寮	11人	1月21日	2月4日
8	接待を伴う飲食店	17人	1月26日	2月3日
9	接待を伴う飲食店	9人	1月23日	2月6日
10	高齢者施設	32人	1月21日	2月3日
11	医療機関	85人	3月22日	5月13日
12	高齢者施設	15人	5月20日	6月22日
13	福祉施設	13人	6月7日	6月26日
14	高等学校部活動	24人	7月16日	7月31日
15	医療機関	39人	8月4日	10月2日
16	警察署留置所	11人	8月28日	9月11日
17	幼児教育・保育施設	16人	9月1日	9月22日
18	高齢者施設	48人	8月30日	10月19日

7 年齢階級別 コロナワクチンの接種率（11月1日現在）

1回でも接種ありの者の割合

