

令和3年度

指定管理者事業報告書

《豊橋市民文化会館及び豊橋市公会堂》

公益財団法人豊橋文化振興財団

1. 令和3年度事業報告概要

本年度は、令和元年度から令和5年度の指定管理期間の3年目です。引き続き、提案書の内容に従い適切な維持管理を行い、安全で安心な管理運営はもちろん、利用者の立場に立った快適できめ細かなサービスの提供に努めました。

令和3年度においては新型コロナウイルス感染拡大にともなう緊急事態宣言が2度、まん延防止等重点措置が3度発令され、施設利用が制限されるなど大きな影響がありました。令和2年度との比較では利用状況の回復が見られますが、コロナ前の水準には戻っておりません。

施設利用のキャンセル等については丁寧な説明と対応を行うとともに、豊橋市との連携を緊密に取りながら、施設利用者に対して感染症対策を十分取った利用を促し、施設利用の回復に努めました。

2. 施設維持管理業務について

施設の維持管理業務については、館長を中心に本部と連携しながら、外部委託の専門業者と協力して仕様書で示された業務を着実に実行しました。施設の性能維持に努めるとともに、利用者への安全性、快適性の確保に努めました。

(1) 日常的・定期的維持管理業務について

施設の維持管理業務として別紙のとおり実施しました。

(2) 修繕について

利用者の安全と安心、そして施設の性能の維持・向上を目的に、「文化のまち」づくり課とも十分な連絡体制を確保し、予防的措置も含めた積極的な修繕に努めました。

(別紙参照)

3. 施設管理運営業務について

コロナ禍において利用が低迷しましたが、職員の接遇の向上や清潔で快適な空間の維持はもちろん、施設の可能性を活かした多角的な諸室の利用方法の検討や、アルコール消毒、検温設備の貸し出しなど利用者が安心・安全に利用できる体制の確保に努めました。

(1) 令和3年度重点事項

コロナ禍における「新しい生活様式」に応じた利用を促すための、掲示物、消耗品・備品類の充実化に取り組みました。

(2) アンケートの実施について

12月から2月の3か月間にわたり利用者アンケートを実施しました。

(別紙参照)

(3) 成果目標について

1. 利用満足度の向上及び苦情件数の削減

提案書に掲げた「利用満足度の向上のための5つの取り組み」及び「苦情件数の削減のための3つの取り組み」を通じて、またコロナ禍における「新しい生活様式」に対応した施設利用への取り組みを行うことにより利用満足度の向上及び苦情件数の削減に努めました。

なお、アンケート調査による利用満足度は、36.3%となりました。※アンケート調査において、「満足」「まあ満足」と回答した割合。

2. 施設利用件数及び利用者数の確保

令和3年度においては、新型コロナウイルス感染症に伴う2度の緊急事態宣言、3度のまん延防止等重点措置の発令という特殊要因がありましたが、令和2年度の実績を上回りました。

		過去4年の 平均値	過去4年の 最大値	令和2年度 実績	令和3年度 目標値	令和3年度 実績
利用件数	豊橋市民文化会館	2,552件	3,054件	1,847件	3,150件	2,300件
	豊橋市公会堂	644件	776件	295件	820件	620件
	西川芸能練習場	143件	167件	111件	170件	131件
利用者数	豊橋市民文化会館	111,985人	146,953人	54,778人	148,500人	90,186人
	豊橋市公会堂	52,324人	64,782人	18,490人	67,500人	34,671人
	西川芸能練習場	5,169人	5,549人	2,906人	5,600人	4,574人

4. 指定管理者として行う文化事業について

下記のとおり事業を実施しました。

事業名	期日	公演回数等	会場	入場者数
邦楽鑑賞会	4月～10月	4回	豊橋市民文化会館	200人
長唄演奏会	5月9日	中止	〃	—
邦楽大会 日本舞踊の部	10月31日	中止	穂の国とよはし芸術劇場	—
邦楽大会 民謡・新舞踊の部	11月13日	1回	豊橋市民文化会館	151人
邦楽大会 民謡・大正琴・三味線の部／箏曲・長唄・尺八・小唄の部	11月14日	1回	〃	173人
コーラスのつどい	11月17日	中止	〃	—
小中学校教職員音楽会	1月23日	中止	〃	—
えびね展、小品盆栽銘品展、水石展、石木展、 表装美術展、作陶展、俳画展(公募)、 盆栽逸品展、写真100展(公募)、私のB級!?コレクション展、 ペン書道展、高校生の写真展、凧展、 財団加盟美術団体選抜展、豊橋総合いけばな展(春・秋)、 ポスター展「ポスターでみる宇宙SF映画の世界展」	※えびね展、小品盆栽銘品展、水石展、 石木展、盆栽逸品展は中止		〃	7,496人
伝統文化こども教室	7月～9月		〃	のべ472人
新春文化団体交流会	1月28日	中止	ホテルアークリッシュ豊橋	—

令和3年度 保守点検等実施予定及び結果の一覧

舞台管理	(株)東雲座カパニ	通年	通年	通年	通年	通年	通年	通年	通年	通年	通年	通年	通年	通年	通年	通年	通年	通年
清掃	(公社) 豊橋市シルバー人材センター	通年	通年	通年	通年	通年	通年	通年	通年	通年	通年	通年	通年	通年	通年	通年	通年	通年
エレベーター保守点検	フジテック(株)	12回	4/8	5/19	6/3	7/1	8/17	9/15	10/15	11/2	12/1	1/14	2/12	3/2	通年	通年	通年	通年
スライクエレベーター調整保守点検	(株)リエント楽器	11回	4/20	5/19	6/17	7/14	8/17	9/29	10/15	11/16	12/10	1/11	2/12	3/24	通年	通年	通年	通年
エレベーター調整保守点検(ホール)	(株)リエント楽器	12回	4/20	5/19	6/17	7/14	8/17	9/15	10/12	11/16	12/10	1/11	2/12	3/24	通年	通年	通年	通年
エレベーター調整保守点検(リハール室)	(株)リエント楽器	2回			6/17						12/10							
警備	(株)ガードリサーチ	通年	通年	通年	通年	通年	通年	通年	通年	通年	通年	通年	通年	通年	通年	通年	通年	通年
施設管理	(公社) 豊橋市シルバー人材センター	通年	通年	通年	通年	通年	通年	通年	通年	通年	通年	通年	通年	通年	通年	通年	通年	通年
消防設備保守点検	旭防災(株)	2回						9/21									2/21	
音響設備保守点検	ヤマハサウンドシステム(株)	2回	4/23								12/16							
舞台照明設備保守点検	丸茂電機(株)	2回	4/16							10/14								
舞台機構保守点検	森平舞台機構(株)	2回		5/24						10/11								
直流電源装置保守点検	(株)電光社	2回	4/22							10/7								
建築物環境衛生設備管理 空気環境測定	(株)東海分析化学研究所	6回	4/2		6/11		8/6		10/8		12/3					2/21		
建築物環境衛生設備管理 貯水細菌清掃	(株)東海分析化学研究所	1回		5/17														
建築物環境衛生設備管理 水質検査	(株)東海分析化学研究所	2回		5/17	6/11						12/3							
建築物環境衛生設備管理 ねずみ、害虫等防除	(株)東海分析化学研究所	2回		5/17						11/15								
建築物環境衛生設備管理 およみ、害虫等生息調査	(株)東海分析化学研究所	6回		5/17				9/21		11/15		1/17						3/22
空調設備保守点検	大冷工業(株)	2回+初経月2回	4/19		6/28					11/10								
自家用電気工作物保守管理 年次点検	白井電気保安管理事務所	12回	4/22	5/26	6/23	7/19	8/27	9/28	10/22	11/19	12/16	1/21	2/17	3/25	通年	通年	通年	通年
自家用電気工作物保守管理 年次点検	白井電気保安管理事務所	1回																
公共建築物定期点検	有限会社エム・プロダクツ	1回																
小型リフト保守点検	三精工事サービス(株)	4回		5/28			8/24											
小型リフト保守点検 リーダー線、ワイヤーロープ検査	三精工事サービス(株)	1回		5/28														
地下タンク等点検	(株)荒木石油店	1回	4/15	5/25	6/18	7/19	8/24	9/15	10/19	11/16	12/13	1/17	2/18					
トイレ防臭	日本カミツク(株)	6回	4/6		6/2		8/3		10/1		12/2							
管理人室、リハール室、管理事務																		
トイレ防臭	日本カミツク(株)	4回	4/8		6/2				10/1		12/2							
客室、菜屋																		
ボイラーばい煙測定	環境技術(株)	2回									12/14							

令和3年度 指定管理事業修繕費

豊橋市民文化会館			
No.	修繕名	金額	備考
1	照明設備修繕(階段・LED)	57,200	4月
2	ブラインド修繕(第6会議室)	16,500	4月
3	リハ室ビヲ台車修繕(ベアリング)	41,800	5月
4	クセノンピンスポット修繕	308,000	8月
5	ラックケース取替修繕	162,470	7月
6	図書室前錠前取替修繕	34,980	7月
7	リハ室トイレドア修繕	25,300	7月
8	ホール空調用ブレーカ修繕	236,500	9月
9	ホール1F天井雨漏り修繕	187,000	3月
10	ホール誘導灯修繕	44,000	9月
11	移動式粉末消火器取替修繕	440,000	12月
12	ホール床下換気口修繕	60,500	2月
13	駐車場パイプガード取替修繕	99,000	1月
14	第2会議室天井修繕	55,000	2月
15	塀爆裂補修	231,000	1月
16	ホール誘導灯修繕	44,000	2月
17	電気室低圧配電盤開閉器取替修繕	924,000	3月
18	高圧受電設備受電盤真空遮断器修繕	693,000	3月
19	リハ室分電盤照明用リコイル等修繕	198,000	3月
20	空調機進相コンデンサ取付修繕	77,000	3月
21	空調機ドレンボックス取替修繕	77,000	3月
22	第一展示室ガラス修繕	64,570	3月
23	2階階上スカイ照明LEDランプ取替修繕	57,200	3月
24	蛍光灯不点LEDランプ取替修繕	23,870	3月
25	消防点検に伴う修繕	657,807	3月
26	ホールカメラ修繕	499,400	3月
27	会議室系統空調室内部品取替	99,000	3月
28	3階機械室ドレン管詰り修繕	36,300	3月
予算額¥6,000,000		¥5,450,397	

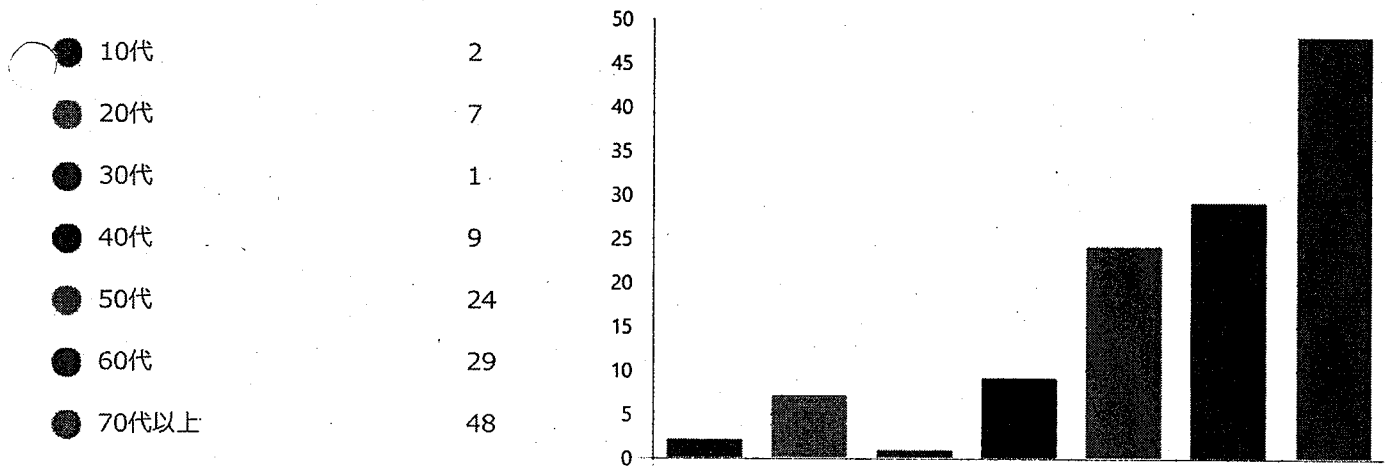
豊橋市公会堂			
No.	修繕名	金額	備考
1	外灯照明修繕	45,100	6月
2	応接天井塗装等修繕	456,500	7月
3	舞台下手雨漏修繕	44,000	9月
4	マイクスタンド修繕	37,180	9月
5	ワイヤレスシステム取替修繕	990,000	12月
6	舞台機構修繕	165,000	12月
7	避難誘導灯修繕	116,600	11月
8	3F女子トイレ修繕	37,400	10月
9	リハ室2F下部ランプ修繕	24,420	12月
10	自家発電設備修繕	286,000	1月
11	マイク修繕	12,980	1月
12	遠隔操作卓接続ケーブル修繕	5,170	1月
13	消防点検に伴う修繕	257,310	3月
予算額¥3,000,000		¥2,477,660	

西川芸能練習場			
No.	修繕名	金額	備考
1	網戸張替修繕	23,100	7月
2	外部埋設給水管修繕	297,000	9月
3	外部埋設給水管修繕その2	495,000	3月
4	消防点検に伴う修繕	14,660	3月
予算額¥297,000		¥829,760	

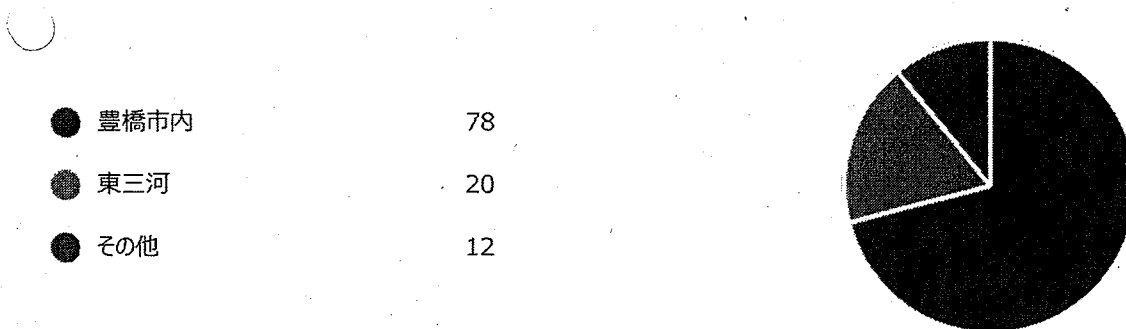
令和3年度実施 豊橋市民文化会館アンケート

122 応答 02:35 完了するのにかった平均時間 アクティブ 状態

1. 年齢

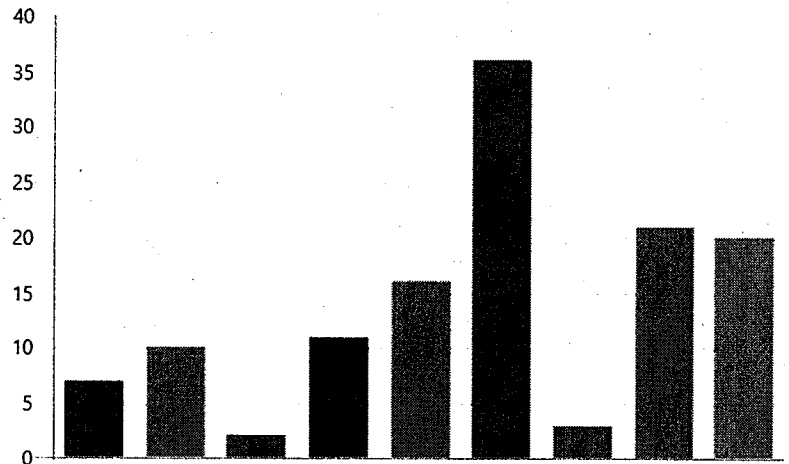


2. お住まい



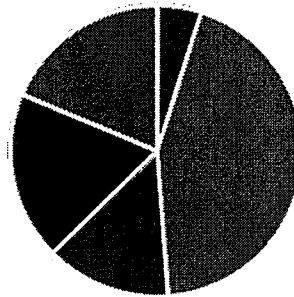
3. どちらの部屋を使用しましたか？

● ホール	7
● リハーサル室	10
● 展示室	2
● 第1および第2会議室	11
● 第3会議室	16
● 第4会議室	36
● 第5会議室	3
● 第6会議室	21
● 第7会議室	20



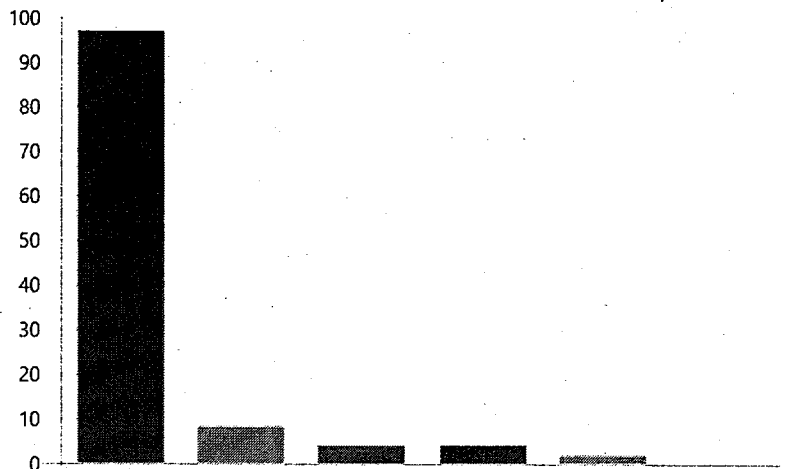
4. 利用の目的を教えてください。

● 音楽会やコンサート、舞台芸術…	6
● 講演会やセミナー参加のため	54
● 会議や打合せのため	17
● 習い事などサークル活動のため	23
● その他	23



5. 施設まで何で来られましたか？

● 自動車	97
● 自転車	8
● 徒歩	4
● バス	4
● タクシー	2
● 送迎	0



6. 施設利用の満足度について

とても満足
 まあ満足
 普通
 やや不満
 とても不満
 わからない

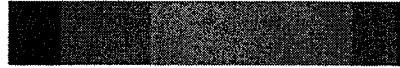
利用料金について



施設設備・備品について



快適さ・清潔さについて



職員対応・マナーについて



案内表示の分かりやすさ



施設開館時間について



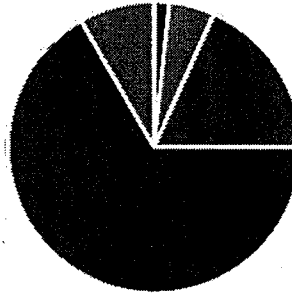
100%

0%

100%

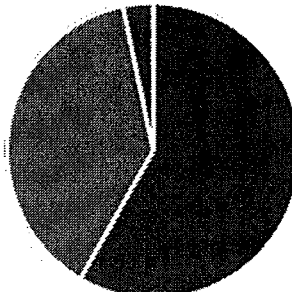
7. 施設の利用頻度について

- はじめて利用 2
- 数年に1回利用 6
- 1年に数回程度 22
- ほぼ毎月利用 80
- ほぼ毎週利用 10



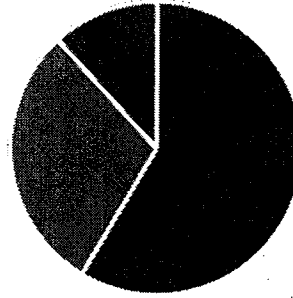
8. 施設ホームページはご覧になりますか？

- 見たことはない 70
- たまに見る 46
- よく見る 4



9. あいち共同利用型予約システムから空き状況の確認や予約ができることを知っていますか？

- 知らない 69
- 知っているが使ったことはない 35
- 使ったことがある 14



10. 施設に対するご意見・ご要望があればお聞かせください。



26
応答

最新の回答

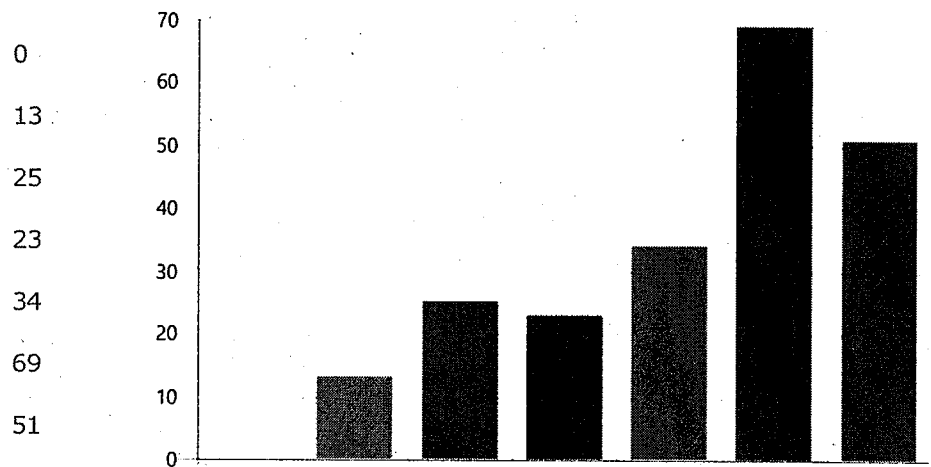
施設に対するご意見・ご要望があればお聞かせください。
半日ではなく、2時間とか、時間でも借りられると良いと思う。(友人達とはなしていて、そういう話が出た)
駐車場が少ない。
会議室のテーブルが綺麗でないことがあります。
会議室のテーブルが綺麗でない事があります。
またよろしく願いいたします。
高齢の方が多く、イスの席を希望します。
文化会館前の駐車場の木を取ってもらえば、何台かおけると思います。木があると台風で折れたりすることもあるので、是非木を取って下さい。
駐車場を広くしてほしいです。
特にありません。いつもありがとうございます。
駐車場数が少ない。
夢物語だが、好立地を生かした、新たな文化施設の建設を望みます。
駐車場をなんとか広げて欲しいです。よろしくお願いします。
毎回テレビを他で借りています。テレビもあったら助かります。
駐車場が少ない。
駐車場の拡張。使用料金の引き下げをお願いします。
駐車場を増やして欲しいです。
駐車場を増やして欲しい。木を切ってもいいのでは？公演があるので。
駐車場の数をもっと欲しい。自転車置き場を、縮小してもいいのではないのでしょうか。トイレをもう少し、使 いやすくてきたらいいなあと思います。
利用者数ピーク時の駐車場の確保が難しい為、駐車場を増やすことが可能でしょうか？
照明をもう少し明るくして欲しい。出入口が2つあると良い。
リハーサル室が明るく出来ると良い。時計が欲しい。(以前あったと思いますが、今回なくなりました)
駐車場をもっと広げて欲しいです。公演をなんとかして。
駐車場が狭く、いつもいっぱいですね。
映像をうつす機械が足りない。
駐車場が少ないので、施設を改築する時は、十分配慮して欲しい。職員が私達に対して、非常に親切にし て頂き感謝しています。
有難うございます。
駐車場が少ないので困ってます。気を切ってもらいたいです、できれば。

令和3年度実施 豊橋市公会堂アンケート

215 応答 01:53 完了するのにかった平均時間 アクティブ 状態

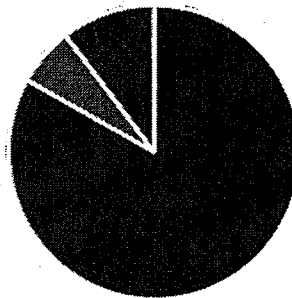
1. 年齢

- 10代
- 20代
- 30代
- 40代
- 50代
- 60代
- 70代以上



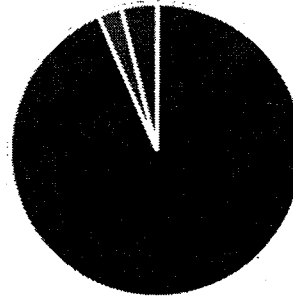
2. お住まい

- 豊橋市内 167
- 東三河 13
- その他 21



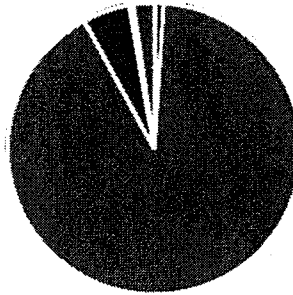
3. どちらの部屋を使用しましたか？

● ホール	213
● リハーサル室	6
● 応接室	9



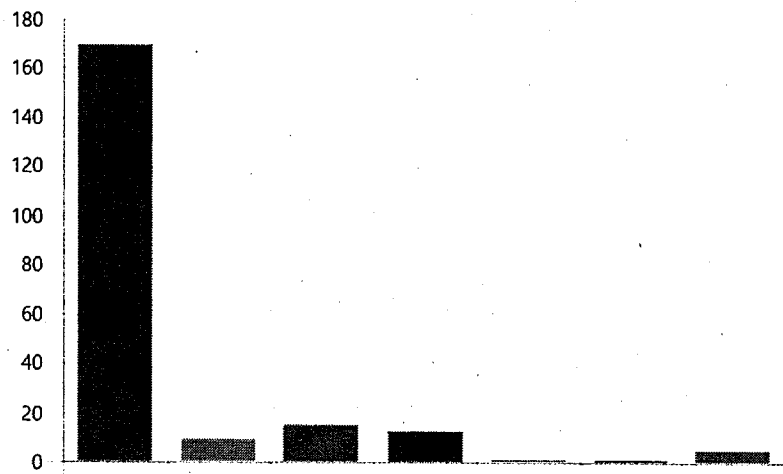
4. 利用の目的を教えてください。

● 音楽会やコンサート、舞台芸術…	2
● 講演会やセミナー参加のため	194
● 会議や打合せのため	11
● 習い事などサークル活動のため	1
● その他	5



5. 施設まで何で来られましたか？

● 自動車	169
● 自転車	9
● 徒歩	15
● 市電	12
● バス	1
● タクシー	1
● 送迎	5



6. 施設利用の満足度について

ともて満足
 まあ満足
 普通
 やや不満
 ともて不満
 わからない

利用料金について

施設設備・備品について

快適さ・清潔さについて

職員対応・マナーについて

案内表示の分かりやすさ

施設開館時間について

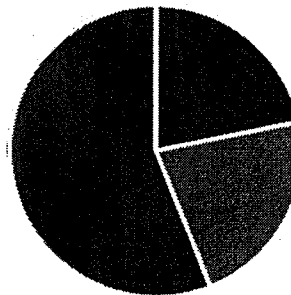
100%

0%

100%

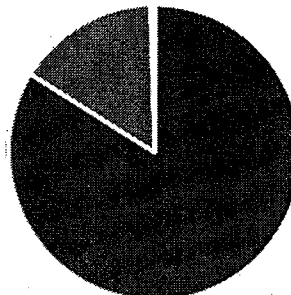
7. 施設の利用頻度について

<input type="radio"/> はじめて利用	45
<input type="radio"/> 数年に1回利用	46
<input type="radio"/> 1年に数回程度	116
<input type="radio"/> ほぼ毎月利用	0
<input type="radio"/> ほぼ毎週利用	0



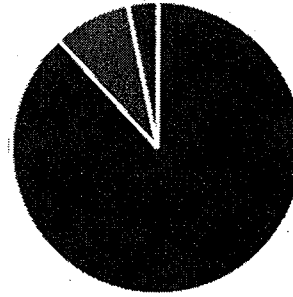
8. 施設ホームページはご覧になりますか？

<input type="radio"/> 見たことはない	176
<input type="radio"/> たまに見る	33
<input type="radio"/> よく見る	1



9. あいち共同利用型予約システムから空き状況の確認や予約ができることを知っていますか？

- 知らない 185
- 知っているが使ったことはない 18
- 使ったことがある 7



10. 施設に対するご意見・ご要望があればお聞かせください。

16
応答

最新の回答

施設に対するご意見・ご要望があればお聞かせください。

取引先のお客様のセミナー参加の為の利用ですが、この施設に歴史を感じます。

少し前後が窮屈なため、もう少し間隔があいていると良いと思いました。

テーブルが古い。道路側の告知が弱い。

趣きのある建築物が利用でき、とても好きで心地よいです。

しっとりしていて、落ち着きます。

舞台らしさもあり、発表会にもちょうど良いです。

照明も落ち着いているのも、好きです。

駐輪所の場所が分かりにくいのと狭い。バイクも一緒に、場所狭い

夏の冷房が、効きすぎたり、効かなかったりと、ムラがあるのが気になります。

景観を維持して、長く利用させて欲しい。

冷房の風が席に直撃で、体が冷えて困ったことがありました。

開演の合図のブザーが不快。

市役所の駐車場を利用(無料)出来て、便利です。

あいち共同利用型施設予約システムについて:よく利用していて、便利だがもう少し使い勝手の改善をして、普及して下さい。

子供のころから知ってる公会堂なので、来る度になつかしく素敵だと思っています。

豊橋市公会堂は、歴史があり市民から愛されている建物なので、維持管理に最善を尽くし、いつまでも残していただきたいと思います。

住まいが地元という事もあり、中学の合唱コンクール、習い事のピアノのコンサートによく利用させて頂き、観覧しやすいです。

今、色々な方が、色々考えて利用されている事は、とても良いことだと思います。

活用する側で頑張りたいと思います。

トイレの段差をなくした方がよい。

市民文化会館グループ収支決算書

収入の部

指定管理料	71,982 千円
利用料金収入	19,778 千円
自主事業収入	402 千円
その他収入	2,415 千円
合計	94,577 千円

支出の部

指定管理事業費	94,210 千円
合計	94,210 千円

収支差額 367 千円