

令和3年度

指定管理者事業報告書

《ライフポートとよはし》

公益財団法人豊橋文化振興財団

1. 令和3年度事業報告概要

本年度は、令和元年度から令和5年度の指定管理期間の3年目です。引き続き、提案書の内容に従い適切な維持管理を行い、安全で安心な管理運営はもちろん、利用者の立場に立った快適できめ細かなサービスの提供に努めました。

令和3年度においては新型コロナウイルス感染拡大にともなう緊急事態宣言が2度、まん延防止等重点措置が3度発令され、施設利用が制限されるなど大きな影響がありました。令和2年度との比較では利用状況の回復が見られますが、コロナ前の水準には戻っておりません。

施設利用のキャンセル等については丁寧な説明と対応を行うとともに、豊橋市との連携を緊密に取りながら、施設利用者に対して感染症対策を十分取った利用を促し、施設利用の回復に努めました。

2. 施設維持管理業務について

施設の維持管理業務については、館長を中心に本部と連携しながら、外部委託の専門業者と協力して仕様書で示された業務を着実に実行しました。施設の性能維持に努めるとともに、利用者への安全性、快適性の確保に努めてまいりました。

(1) 日常的・定期的維持管理業務について

施設の維持管理業務として別紙のとおり実施しました。

(2) 修繕について

利用者の安全と安心、そして施設の快適性能の維持・向上を目的に、「文化のまち」づくり課とも十分な連絡体制を確保し、予防的措置も含めた積極的な修繕に努めてまいりました。

(別紙参照)

3. 施設管理運営業務について

コロナ禍において利用が低迷しましたが、職員の接遇の向上や清潔で快適な空間の維持はもちろん、施設の可能性を活かした多角的な諸室の利用方法の検討や、アルコール消毒、検温設備の貸し出しなど利用者が安心・安全に利用できる体制確保に努めました。

(1) 主な実施事項

新たな利用機会の創出とコロナ禍における文化団体活動の応援を企図してコンサートホール貸し切り体験を下記日程にて実施しました。

実施日：7/17・22、8/9、2/19、26、3/21

(2) アンケートの実施について

12月から2月の3か月間にわたり利用者アンケートを実施しました。

(別紙参照)

(3) 成果目標について

1. 利用満足度の向上及び苦情件数の削減

提案書に掲げた「利用満足度の向上のための5つの取り組み」及び「苦情件数の削減のための3つの取り組み」を通じて、またコロナ禍における「新しい生活様式」に対応した施設利用への取り組みを行うことにより利用満足度の向上及び苦情件数の削減に努めました。

なお、アンケート調査による利用満足度は、52.6%となりました。※アンケート調査において、「満足」「まあ満足」と回答した割合。

2. 施設利用件数及び利用者数の確保

令和3年度においては、新型コロナウイルス感染症に伴う2度の緊急事態宣言、3度のまん延防止等重点措置の発令という特殊要因がありましたが、令和2年度の実績を上回りました。

	過去4年の 平均値	過去4年の 最大値	令和2年度 実績	令和3年度 目標値	令和3年度 実績
施設利用件数	7,512件	8,023件	4,914件	6,600件	5,209件
施設利用者数	193,095人	204,941人	56,294人	220,000人	73,649人

4. 指定管理者として行う文化事業について

下記のとおり音楽系文化事業を実施しました。

事業名	期日	公演回数等	会場	入場者数
大阪フィルハーモニー交響楽団 特別演奏会	2月5日	1回	ライブポートとよはし	468人

(単位：円)

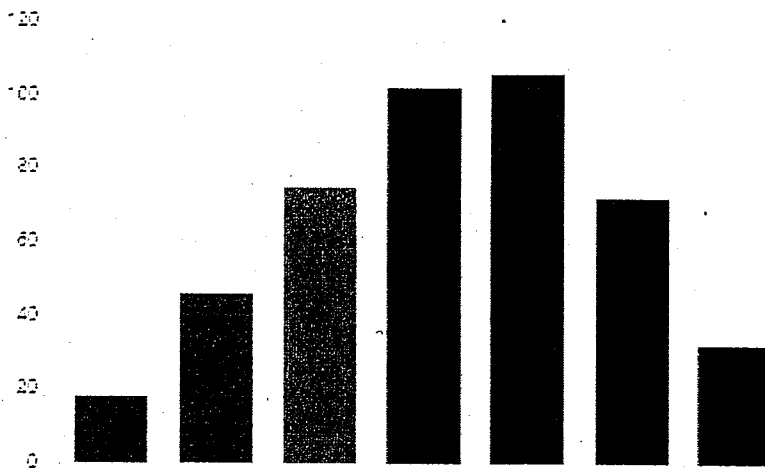
ライフポートとよはし			
No.	修繕名	金額	備考
1	温水ポンプ取替修繕	904,200	5月
2	教育会館排風窓修繕	94,050	5月
3	移動用アンプ	363,000	5月
4	移動用ステージスピーカー	218,680	7月
5	ロビー雨漏り	165,000	6月
6	SOG開閉器設備修繕	512,600	6月
7	LBS設備取替修繕	721,600	6月
8	リハ-ル室排煙窓修繕	94,050	6月
9	男女会議室'ライト'修繕	16,500	5月
10	池笠木漏水修繕(防水)	55,000	6月
11	排水枘修繕(No.5の追加)	148,500	7月
12	勤労者会館トイレ修繕(センサー・詰り)	99,000	6月
13	フットボール排煙窓修繕	249,480	7月
14	おむつ交換台取付修繕	227,700	8月
15	煙感知器	159,500	9月
16	教育会館トイレ小便器センサー修繕	88,000	9月
17	急速充電器塩害軽減フィルタ交換修繕	107,800	3月
18	消火器取替	293,200	1月
19	男女会議室'ライト'事務所修繕	16,500	12月
20	空調機'ターダ'パ'-修繕(ホール)	495,000	3月
21	コンサートホール音響周辺機器取替修繕	540,100	3月
22	空調機'ターダ'パ'-修繕(労働)	869,000	3月
23	消防設備修繕(煙感知器・誘導灯)	82,500	3月
24	エントランスホール空調修繕	278,300	3月
25	エントランス花壇修繕	99,374	3月
予算額 ¥5,000,000		¥6,898,634	

令和3年度実施 ライフポートとよはしアンケート

456 応答 01:50 完了するのにかった平均時間 アクティブ 状態

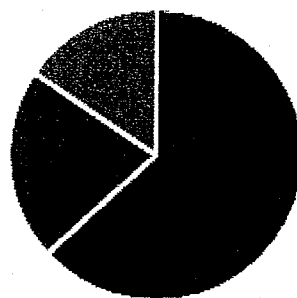
1. 年齢

● 10代	18
● 20代	46
● 30代	75
● 40代	102
● 50代	106
● 60代	72
● 70代以上	32



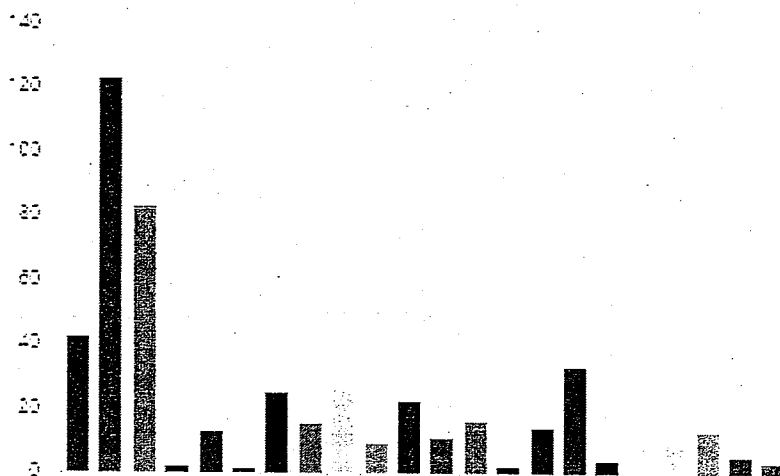
2. お住まい

● 豊橋市内	263
● 東三河	89
● その他	65



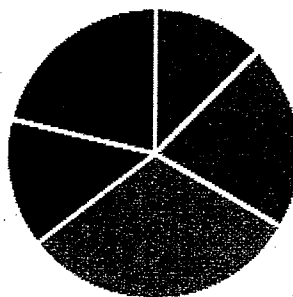
3. どちらの部屋を使用しましたか？

● コンサートホール	42
● 中ホール	123
● 勤労者会館 第1会議室	83
● 勤労者会館 第2会議室	2
● 勤労者会館 第3会議室	13
● 勤労者会館 展示室	1
● 勤労者会館 音楽室	25
● 勤労者会館 軽運動室	15
○ 勤労者会館 実習室	27
● 勤労者会館 和室	9
● 男女共同参画センター 第1研...	22
● 男女共同参画センター 第2研...	11
● 男女共同参画センター 第3研...	16
● 男女共同参画センター 会議室	2
● 男女共同参画センター 和室	14
● 男女共同参画センター フィットネ...	33
● 男女共同参画センター 調理実...	4
● 男女共同参画センター 美術工...	0
○ 教育会館 第1研修室	10
● 教育会館 第2研修室	13
● 教育会館 第3研修室	5
● 教育会館 第4研修室	3



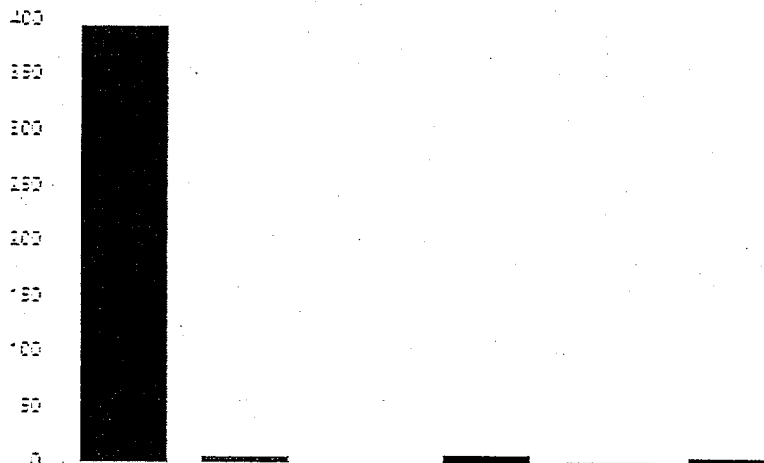
4. 利用の目的を教えてください。

● 音楽会やコンサート、舞台芸術鑑...	52
● 講演会やセミナー参加のため	87
● 会議や打合せのため	131
● 習い事などサークル活動のため	60
● その他	89



5. 施設まで何で来られましたか？

● 自動車	394
● 自転車	6
● 徒歩	0
● バス	7
● タクシー	1
● 送迎	6



6. 施設利用の満足度について

■とても満足 ■まあ満足 ■普通 ■やや不満 ■とても不満 ■わからない

利用料金について

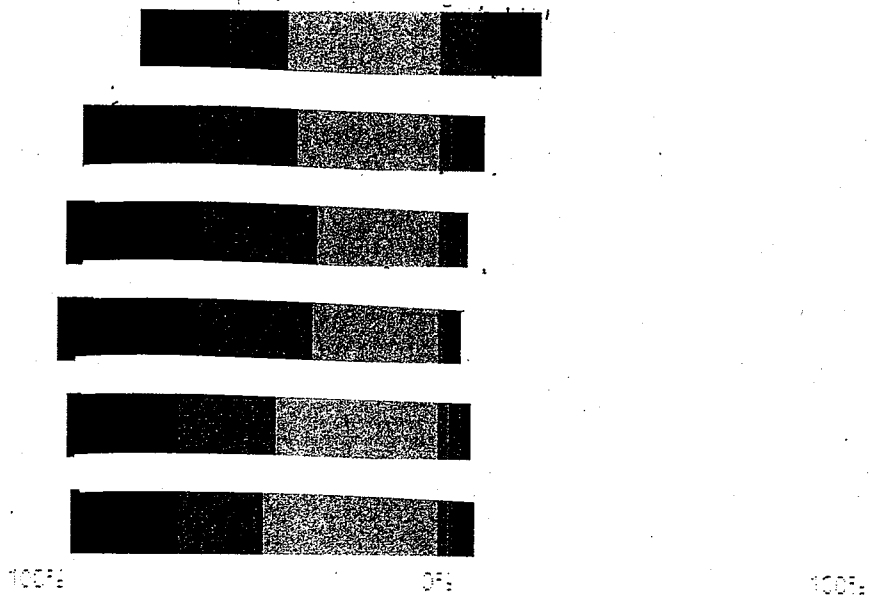
施設設備・備品について

快適さ・清潔さについて

職員対応・マナーについて

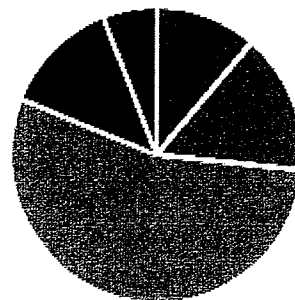
案内表示の分かりやすさ

施設開館時間について



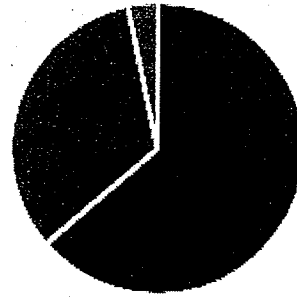
7. 施設の利用頻度について

● はじめて利用	50
● 数年に1回利用	69
● 1年に数回程度	244
● ほぼ毎月利用	58
● ほぼ毎週利用	27



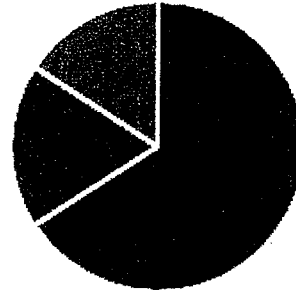
8. 施設ホームページはご覧になりますか？

● 見たことはない	285
● たまに見る	148
● よく見る	15



9. あいち共同利用型予約システムから空き状況の確認や予約ができることを知っていますか？

● 知らない	294
● 知っているが使ったことはない	82
● 使ったことがある	71



10. 施設に対するご意見・ご要望があればお聞かせください。

39
応答

最新の回答

施設に対するご意見・ご要望があればお聞かせください。

フリーwifiをつけてほしい

フリーwifiをつけてほしいです。

荷物搬入エレベーターが欲しい。

カーペットが汚れている。

夜、駐車場が暗く怖い。

・本使用前の打ち合わせをリモートで行えるとよい。

・6の予約システムは、HPからリンクがあるとよい。

・トイレの水圧が低い為、手を洗う時に洗面台に触れてしまう。衛生上好ましくないのでは。

少しずつでもいいので、古いところを新しくできるといいですね。(自動水栓とか)

予算の獲得が大変だと思いますが、自動水栓など整備できるといいですね。

施設利用中、そうじの方がホール内(トイレ等)のそうじをされていて、びっくりしました。

今回労働組合にて実習室をお借りしました。ありがとうございました。とても清潔にされていて気持ちの良い施設だと思います。

一年に一回の使用で有難く利用させてもらっています。会議のみの使用で、十分満足させてもらっています。有難うございます。

中ホールのピアノを新しくして頂きたい。

ピアノを新しく。

急な予約かとは思いますが、ありがとうございました！

受付の方の対応もとても良かったです。舞台係?の方、昨日もお世話になり、とても親切で対応が素晴らしかったです！ありがとうございました！！

駐車場が広くて良い。

駐車場が広くて良い。

駐車場が広いところがよい。

職員さんの対応もよく、とても快適に利用させて頂いています。ホールの貸切体験をまた心待ちにしていますので、よろしくをお願いします。

充電時に操作方法をていねいに教えていただき、感謝しています。

スタッフの方がとても親切で良かったです。

気軽に使えてとてもありがたいです。

いつも使わせてもらっています。ありがとうございます。

いつも気持ちよく使用させて頂いています。いつもお疲れ様です。ありがとうございました。

また11月にコンサートホールをお借りします。よろしくをお願いします。

使用料が高すぎ。

使用料金が高いそうです。

料金安くして下さい。

1時間~使用OKIにしてほしいです。13時~17時でよく利用しているのですが、少し長いと感じているので…。

開く時間を対応してほしい。

きれいで安心して利用できます。

ライフポートとよはし収支決算書

収入の部

指定管理料	137,637 千円
利用料金収入	12,343 千円
自主事業収入	2,026 千円
その他収入	1,161 千円
合計	153,167 千円

支出の部

指定管理事業費	155,626 千円
合計	155,626 千円

収支差額 -2,459 千円